

BAROMÈTRE DU TOURISME VALAISAN – HIVER 2019-2020



© Valais/Wallis Promotion Olivier Maire

* **Méthodologie** : Au terme de chaque saison touristique, l'Observatoire Valaisan du Tourisme (www.tourobs.ch) effectue une enquête auprès d'un panel d'acteurs touristiques du canton. Pour cette dernière saison d'hiver, qui malheureusement s'achève prématurément, la collecte des données a été effectuée entre le 2 mars et le 16 mars 2020 (soit avant le semi-confinement ordonné par le Conseil Fédéral le 16 mars). Au total, 306 réponses ont été collectées. Elles servent de base à la présente analyse. Relevons que seules 18 réponses ont été enregistrées entre le 12 mars et le 16 mars. Les effets de la crise n'apparaissent donc pas dans les résultats présentés ci-après.

FAITS SAILLANTS

- **Très bonne fréquentation et progression du chiffre d'affaires de décembre à février**
- **Conditions météorologiques favorables les week-ends et bonnes conditions d'enneigement**
- **Une satisfaction plus marquée dans le Haut-Valais que dans le Valais romand**
- **Perspectives sombres pour le printemps en raison de l'épidémie du Coronavirus, mais plus neutre pour l'été**

Conditions météorologiques par mois :

Novembre 2019 : Humide, surtout en Haut-valais

Décembre 2019 : Humide et doux, garantissant un bon enneigement dès 1300 mètres environ

Janvier 2020 : Très ensoleillé et sec

Février 2020 : Très venteux et douceur record, mais en général beau temps durant les week-ends

Appréciation globale pour l'hiver 19/20



Branche la mieux notée:
Remontées mécaniques

7,6/10

Rang hiver 2019-2020
Meilleur hiver depuis 11 ans

1/11

Appréciation globale des saisons d'hiver 19-20 sur une échelle de 1 (très mauvais) à 10 (excellent) **par secteur**

Saison d'hiver	Hôtellerie	Parahôtellerie	Remontées mécaniques	Sport & fun	Office du Tourisme	Restaurants & commerces de détail	Moyenne générale
2019/2020	7.1	6.8	7.6	7.2	7.4	6.9	7.0
2018/20219	7.1	6.8	7.9	6.7	-	6.7	6.9
Var. 2019-2018	0	0	-0.3	+0.5	-	+0.2	+0.1

APPRÉCIATION DE LA SAISON D'HIVER 2019-2020 :

Sans la crise du Covid 19, cette saison 2019/20 aurait pu être un record

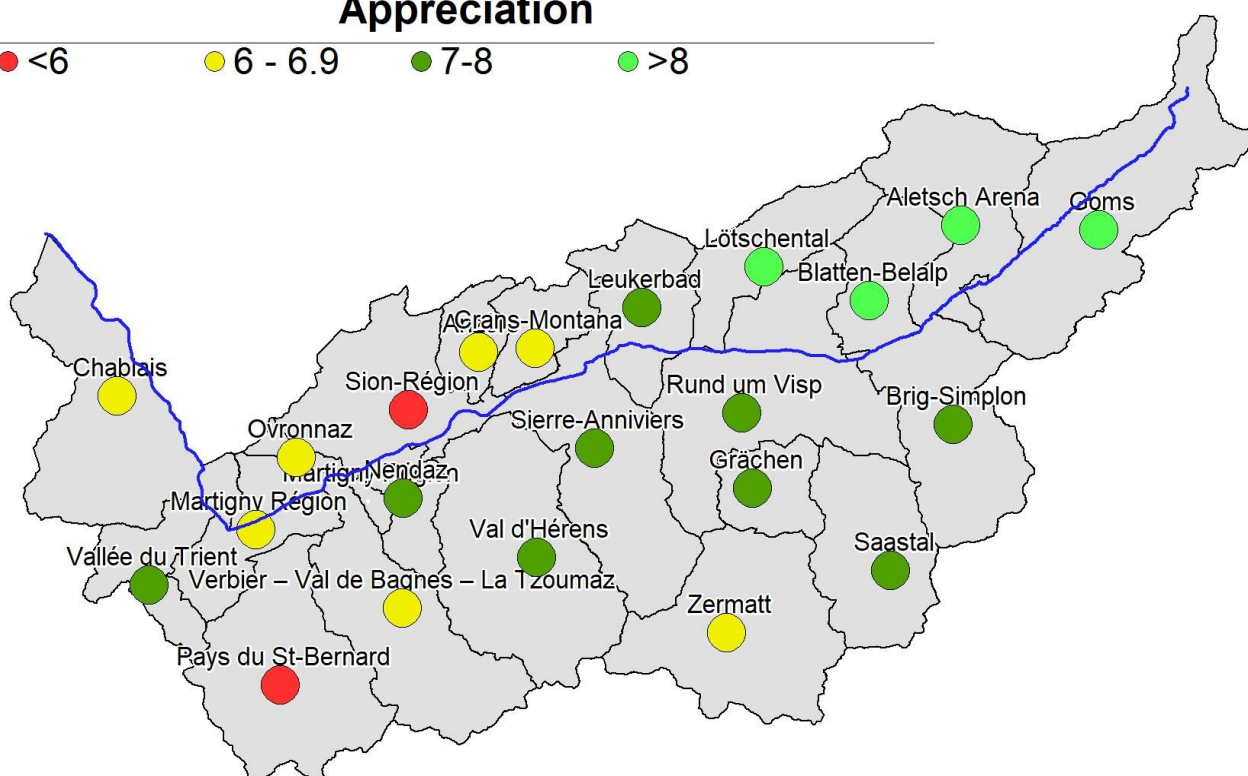
Au vu des notes attribuées par l'ensemble des acteurs, la saison hivernale 2019/20 jusqu'à la première décade de mars (c'est-à-dire sans la dégradation rapide de la situation liée à la pandémie à partir du 12 mars) s'annonçait comme la meilleure depuis 11 ans. En effet, la moyenne générale est de 7.0, soit 0.1 point de plus que celle de la saison précédente. Certains acteurs relèvent même explicitement que la saison était « magnifique » jusqu'au moment où le Conseil Fédéral ordonne de fermer tous les domaines skiables dès le 13 mars en fin de journée. En outre, quelques acteurs pensent que l'enneigement déficitaire dans les Alpes fribourgeoises ou encore dans le Jura a pu avoir un effet positif sur les stations valaisannes, en drainant plus de monde vers le Valais. La météo favorable durant les week-ends, la semaine de Nouvel An et celle des vacances d'hiver des vaudois explique cette appréciation positive donnée par les acteurs touristiques. De plus, le calendrier des vacances de fin d'année était particulièrement favorable.



Cependant, les opérateurs touristiques soulèvent avoir dû faire face à un taux de change défavorable. En effet, le taux Euro/CHF a chuté de 1.10 début décembre à 1.06 fin février au lieu de 1.13 lors de la saison hivernale précédente. Ils relèvent également une dégradation de la situation conjoncturelle à l'étranger. Enfin, les températures trop douces ont quand même eu un certain impact négatif, notamment en février.

Appréciation

● <6 ● 6 - 6.9 ● 7-8 ● >8



HIVER 2019-2020 DANS LES DESTINATIONS: [Le Haut-Valais plus satisfait](#)

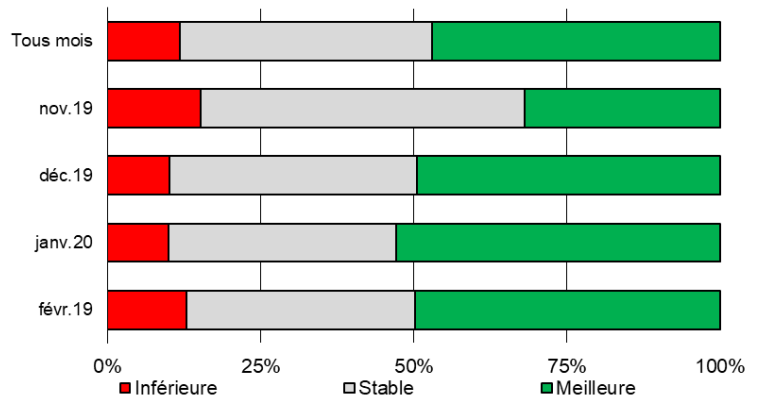
Alors que pour la plupart des destinations du Valais romand, la moyenne des évaluations se situe en-dessous de 7, la quasi-totalité des destinations du Haut-Valais atteignent ou dépassent ce niveau. Les destinations d'Aletsch, de Conches, du Lötschental et de Blatten-Belalp attribuent même des évaluations supérieures à 8. Des acteurs touristiques issus de ces destinations affirment que les mois de décembre à février ont été « exceptionnellement bons ». Il s'agirait même d'un record depuis 25 ans. L'altitude en moyenne plus élevée des domaines skiables hauts-valaisans joue certainement en leur faveur en garantissant de meilleures conditions d'enneigement.



FRÉQUENTATION : Amélioration en début de saison

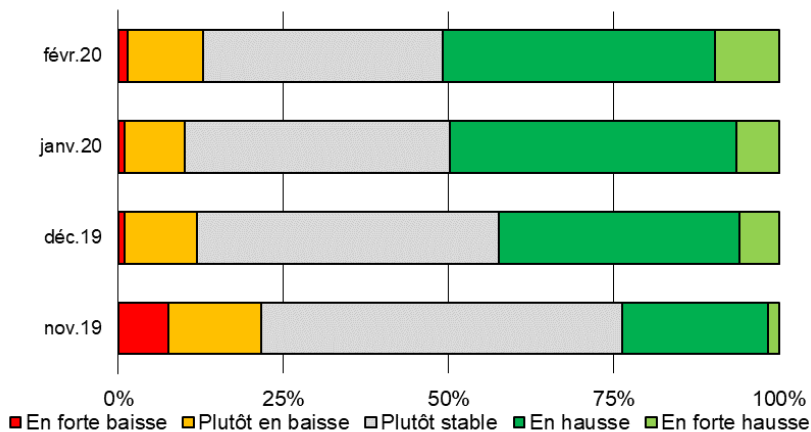
La fréquentation touristique a nettement augmenté pour les mois de décembre, janvier et février. En effet, durant ces trois mois, près de 50% des répondants ont relevé une fréquentation supérieure par rapport à l'hiver 2018/19.

Fréquentation en comparaison avec l'hiver 2018-2019



EVOLUTION DU CHIFFRE D'AFFAIRES (CA) : Hausse en janvier et février

Evolution du CA en comparaison avec l'hiver 2018-2019



La hausse de la fréquentation constatée ci-dessus se répercute également sur le chiffre d'affaires qui est en hausse pour la plupart des acteurs. La régression constatée sur le mois de novembre a peu d'impact sur la saison, étant donné le faible volume de CA généré durant cette période.

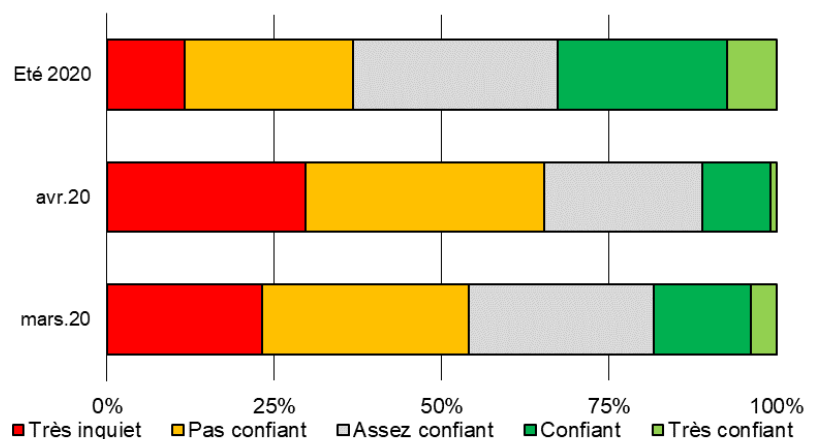


PERSPECTIVES ÉCONOMIQUES : La progression du Covid-19 inquiète les acteurs

Perspectives économiques

Avant le début de la crise sanitaire, plus de la moitié des répondants se montraient déjà inquiets quant aux perspectives pour la fin de la saison d'hiver. Au vu de l'ampleur des événements, il est inutile de commenter les prévisions faites pour le reste de la saison d'hiver.

Quant aux prévisions pour l'été 2020, les acteurs se sont montrés moins pessimistes, avec une part plus ou moins égale d'acteurs se déclarant « pas confiants », « assez confiants » ou « confiants ».





REMONTÉES MÉCANIQUES : Chiffre d'affaires exceptionnel en décembre et janvier

Points positifs (+)



- Conditions d'enneigement
- Adaptation des produits touristiques
- Calendrier des vacances

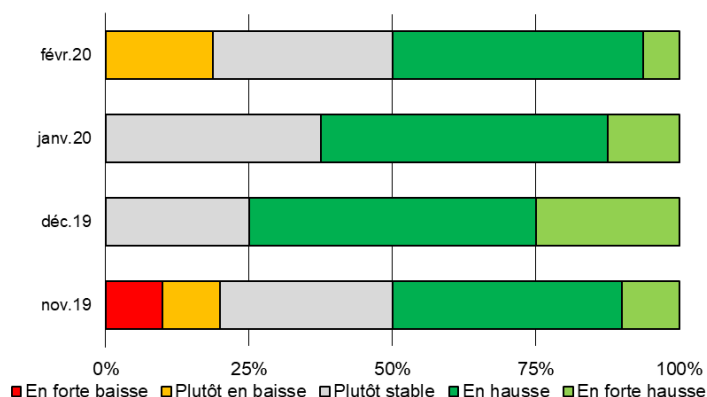


Points négatifs (-)

- Températures trop douces

Si l'on considère l'ensemble des branches touristiques interrogées, il en ressort que ce sont bien les sociétés de remontées mécaniques qui donnent la meilleure appréciation (7.6, et même 8.7 pour les vacances de fin d'année). Rien de surprenant puisque ce secteur est au bénéfice d'une hausse de son chiffre d'affaires (CA). Ceci est particulièrement vrai pour les mois de décembre et de janvier caractérisés par un bon enneigement (phénomène relevé par 81% des sociétés). En outre, des CA records ont été relevés lors des derniers jours de décembre. Tendances qui s'est poursuivie en janvier grâce à des week-ends très ensoleillés. Le temps exceptionnellement doux, mais aussi plus humide du mois de février a quelque peu péjoré l'exploitation des domaines skiables. Trois tempêtes importantes ont en effet perturbé la bonne marche des affaires (appréciation de 6.8 pour les vacances de février). Notons aussi que 47% du CA des stations fédérées au « Magic Pass » provenait précisément des forfaits saisonniers « Magic Pass ».

Evolution du CA en comparaison avec l'hiver 2018-2019



HÔTELLERIE : Décembre à février en hausse

Points positifs (+)



- Conditions d'enneigement
- Calendrier des vacances



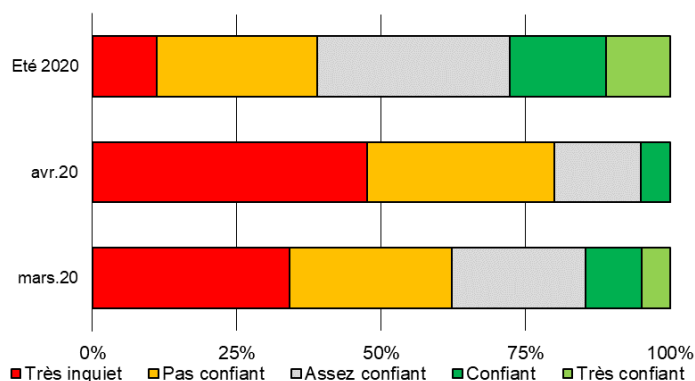
Points négatifs (-)

- Taux de change
- Situation économique à l'étranger
- Séjours de plus en plus courts

A l'instar des autres branches touristiques, l'évolution du CA et la fréquentation se sont avérées très positives pour l'hôtellerie de décembre à février. Le calendrier des vacances de Noël leur a été particulièrement favorable. Le taux de change défavorable a surtout engendré une diminution de clients allemands et néerlandais. En revanche, les clients américains sont venus plus nombreux.

Un fait marquant est que le 3/4 des hôteliers se sont révélés spécialement pessimistes pour les perspectives des mois de mars et avril. C'est le secteur touristique qui mentionne le plus l'impact du coronavirus et qui se montre le plus réservé par rapport aux prévisions pour la prochaine saison d'été.

Perspectives économiques



PARAHÔTELLERIE : Très bonne appréciation des vacances de carnaval

Points positifs (+)



- Conditions d'enneigement

Points négatifs (-)



- Taux de change
- Situation économique à l'étranger

Ce secteur touristique juge la saison d'hiver de manière un peu moins optimiste que les autres (moyenne pour la branche de 6.8). Les acteurs de la branche attribuent la note la plus élevée aux vacances de carnaval et aux vacances de Noël (7.5). La parahôtellerie est moins sensible aux conditions météorologiques. Ainsi, la météo parfois trop douce et venteuse durant les vacances de Carnaval n'a guère impacté la parahôtellerie.



RESTAURATION & MAGASINS DE DÉTAIL : Fréquentation stable, légère hausse en février

Points positifs (+)



- Conditions d'enneigement
- Adaptation des produits/services

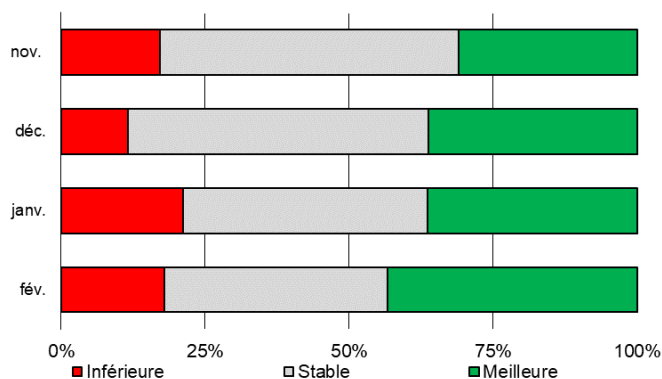
Points négatifs (-)



- Taux de change
- Annulations de dernière minute

La majorité des cafetiers, restaurateurs et commerçants de détail indiquent que la fréquentation a été plutôt stable par rapport à celle de l'hiver dernier. L'évolution est donc un peu moins positive que pour la moyenne des autres secteurs. Février se distingue avec une tendance haussière de fréquentation. A noter que les annulations de dernière minute sont en hausse.

Fréquentation en comparaison avec l'hiver 2018-2019



OFFICES DE TOURISME : Bonne fréquentation, surtout en début d'hiver

Points positifs (+)



- Conditions d'enneigement
- Calendrier des vacances
- Contacts sur les réseaux sociaux

Points négatifs (-)



- Températures trop douces
- Situation économique à l'étranger

La fréquentation des offices de tourisme a augmenté en début d'hiver, alors qu'elle s'est avérée plutôt stable en janvier et février. Alors que les passages au guichet restent stables, la hausse des contacts digitaux peut expliquer ce changement de comportement. Les offices de tourisme se déclarent très contents de cette saison d'hiver 2019/20 et jugent quasiment à l'unanimité que l'enneigement a été très favorable.



Activités de Sport & Fun : Meilleure fréquentation en décembre

Points positifs (+)



- Conditions d'enneigement
- Situation économique en Suisse
- Nombre de clients individuels

Points négatifs (-)



- Situation économique à l'étranger
- Nombre de groupes

La plupart des répondants indiquent une fréquentation en hausse pour décembre 2019. En revanche, une majorité d'acteurs (dont un grand nombre d'écoles de ski) relèvent une stabilisation de la fréquentation en janvier et en février. De leur point de vue, l'enneigement spécialement bon, combiné au retour du beau temps durant les vacances de fin d'année a influencé les bonnes performances de décembre.

En outre, un nombre très limité d'acteurs ont indiqué un recul durant ces 3 mois d'hiver.

