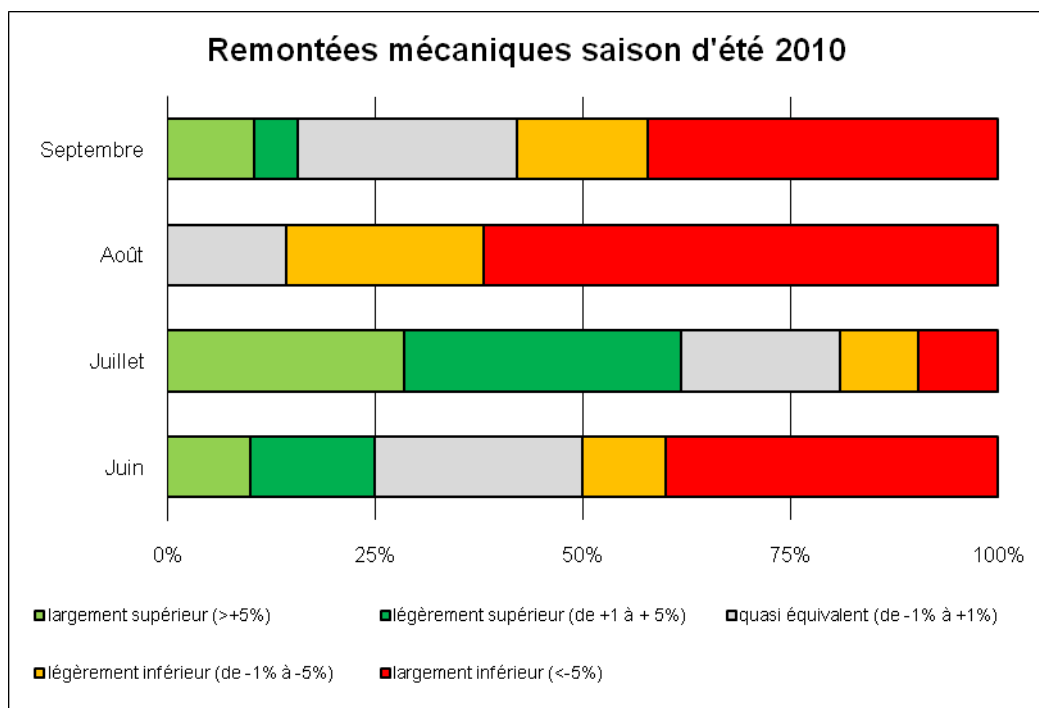


Résumé

D'après les résultats de notre enquête, la saison d'été 2010 pour le tourisme valaisan s'est révélée moins bonne que l'an dernier, comme le laissait craindre l'état des réservations pour l'hôtellerie et la parahôtellerie au printemps 2010. Seules les entreprises des activités de Sport&Fun ont jugé la saison satisfaisante. L'hôtellerie et la parahôtellerie ont connu une saison mitigée, en particulier le mois d'août. En revanche, juillet s'est révélé tout de même satisfaisant. L'été 2010 s'est révélé franchement médiocre du côté des remontées mécaniques, à nouveau à l'exception de juillet. En outre, le mois d'août s'est révélé particulièrement mauvais. Les conditions météo très bonnes en juillet et plutôt défavorables en août expliquent en grande partie cette différence d'évolution du CA par mois. Cette année, pour la première fois, l'enquête a été effectuée auprès des campings valaisans. Toutefois, peu de campings y ont répondu. Ils montrent néanmoins la même tendance : juillet favorable et août en demi-teinte. Les acteurs touristiques valaisans confirment avoir vécu une saison d'été 2010 en lui attribuant la note de 5.9 (sur une échelle de 1 à 10). Il s'agit même la moins bonne note depuis le début du baromètre en 2006. Pour comparaison, cette note s'élève à 6.9 pour l'été 2009. L'état des réservations dans l'hôtellerie et la parahôtellerie pour la saison d'hiver 2010/11 est plutôt faible, à l'instar de l'état pour l'hiver 2009/10. Ce dernier s'est pourtant révélé meilleur que prévu..

Remontées mécaniques : été médiocre, sauf juillet

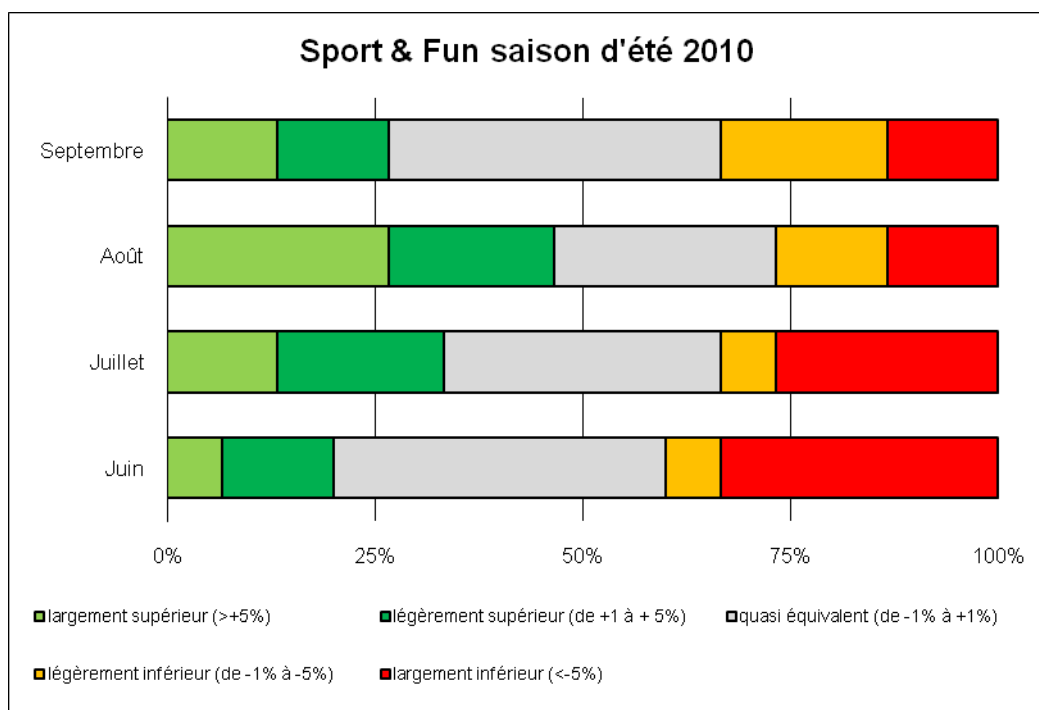
L'enquête auprès des remontées mécaniques révèle un recul plus ou moins important du CA pour tous les mois de la saison d'été 2010, à l'exception de juillet. Pour ce mois-là, plus de 60% des sociétés relèvent même une augmentation du CA. La météo particulièrement favorable durant le mois de juillet, y compris de beaux week-ends, explique en grande partie ce phénomène. En revanche, la chute du CA est particulièrement marquée en août. Aucune entreprise ayant répondu à l'enquête n'a relevé une augmentation du CA par rapport à l'été 2009. Comme la météo a une influence particulièrement importante sur la fréquentation des remontées mécaniques en été, le temps mitigé d'août est en grande partie responsable de cette baisse. En outre, il faut encore relever que les conditions météo se sont avérées exceptionnelles en août 2009.



Sport & Fun : saison satisfaisante

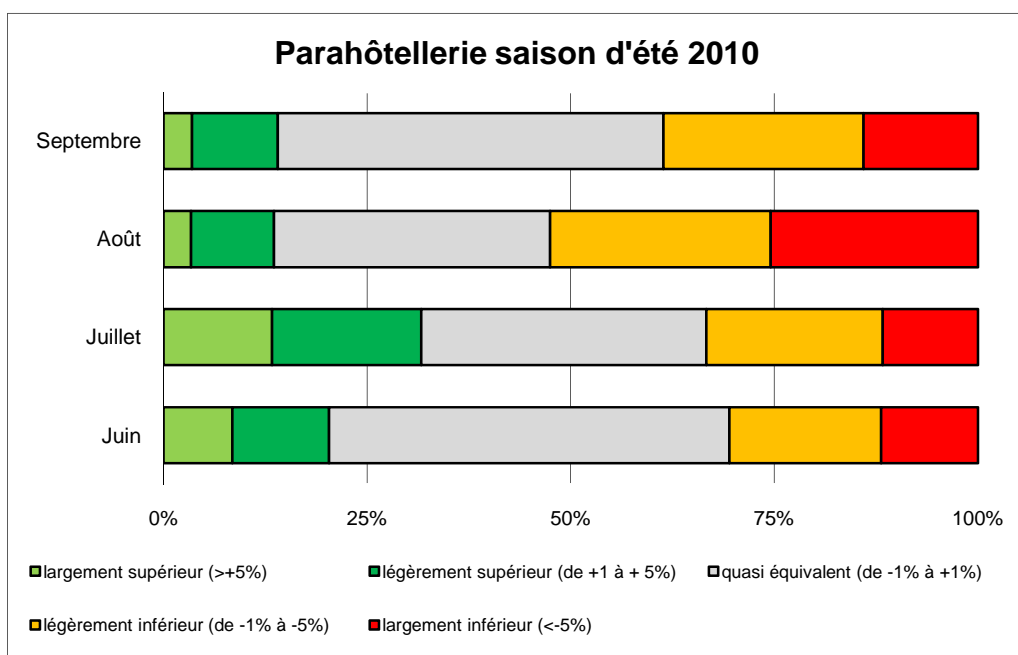
Contrairement aux remontées mécaniques, l'été 2010 s'est révélé globalement satisfaisant. Seul juin s'est montré mitigé, avec 1/3 des entreprises interrogées ayant noté un CA largement inférieur par

rapport à juin 2009. Les week-ends arrosés de juin 2010 pourraient expliquer en partie ce phénomène. Il est intéressant de relever qu'août s'est révélé favorable aux entreprises de Sport&Fun, avec presque la moitié d'entre elles indiquant une augmentation du chiffre d'affaires.



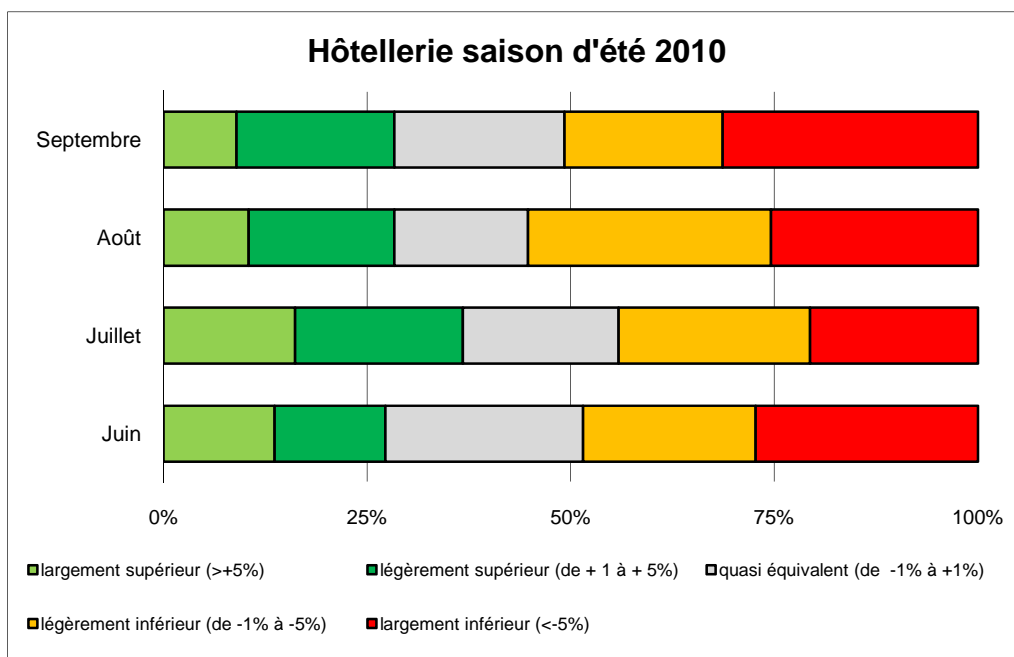
Parahôtellerie : saison en demi-teinte

Le chiffre d'affaires provenant des appartements et des chalets annoncé par les agences de location et les offices de tourisme a plutôt diminué durant les mois d'été 2010, à l'exception de juillet, où il est resté stable. Cette diminution du CA est particulièrement marquée en seconde partie de saison. Elle concerne par exemple plus de 50% des entreprises en août. La chute du cours de l'euro et la crise économique consécutive à la crise financière de 2008 pourraient expliquer en grande partie cette saison mitigée.



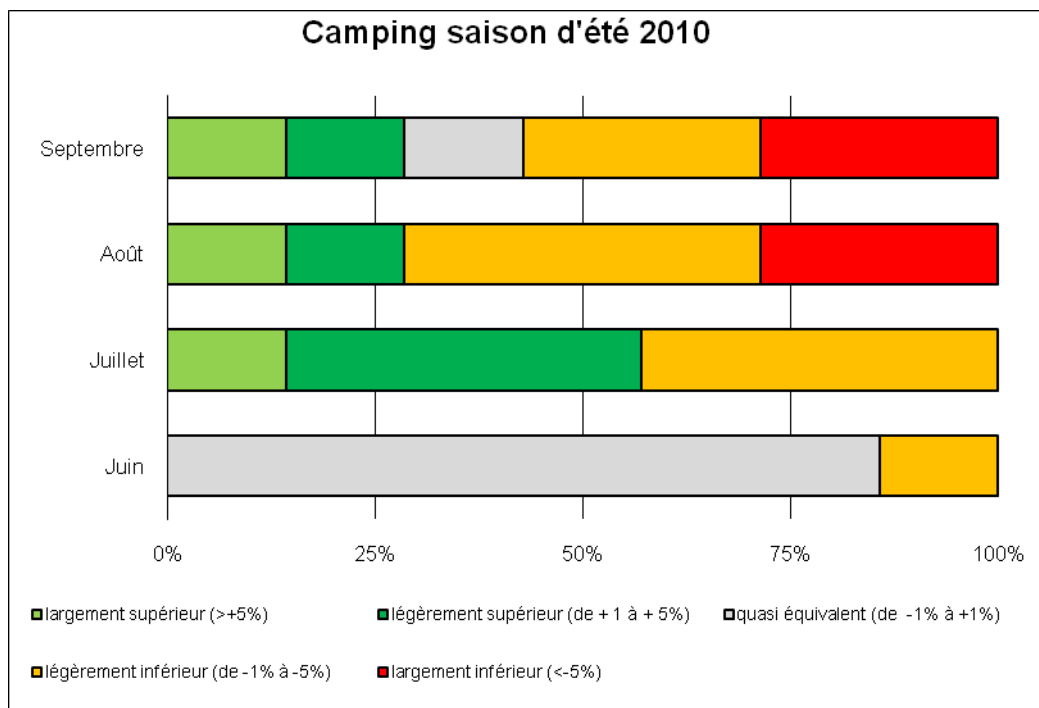
Hôtellerie : saison mitigée

Pour l'hôtellerie, notre enquête fait ressortir une saison très moyenne. En effet, pour chaque mois de l'été 2010, davantage d'établissements observent un recul plutôt qu'une augmentation du CA. Comme pour les remontées et la parahôtellerie, cette baisse du CA s'est avérée la plus accentuée en août et la moins prononcée en juillet. Les effets de la crise, la détérioration du cours des principales monnaies étrangères vis-à-vis du franc suisse et les conditions météo pourraient expliquer ces résultats.



Camping : peu de réponses

Cette année, l'enquête a aussi été effectuée spécialement auprès des campings. Seuls 7 sur 38 campings ont répondu. L'échantillon n'est donc statistiquement pas représentatif de l'ensemble des campings. En gros, la saison peu être qualifiée de très tranchée : un très bon mois de juillet et une mauvaise seconde moitié de saison. Très probablement grâce à la météo clémente, juillet a tiré son épingle du jeu.



Appréciation globale de la saison d'été:

Avec une moyenne générale pour l'ensemble du Valais de 5.9 sur une échelle d'appréciation globale allant de 1 (très mauvais) à 10 (excellent), les acteurs touristiques sont très moyennement satisfaits de la saison d'été écoulée. Il s'agit en fait du moins bon résultat depuis le début de ce type d'enquêtes en 2006 lorsque cette moyenne valait alors 6.1. L'été dernier, cette valeur a atteint 6.9, soit la plus élevée depuis 2006. Il faut relever que la moyenne est également la plus basse depuis 5 ans pour l'hôtellerie (6.2), la parahôtellerie (5.4) et les remontées mécaniques (5.4). Le recul par rapport à l'an dernier se montre d'ailleurs particulièrement important pour les remontées mécaniques. Il atteint -3.5 points. Cette baisse se révèle aussi plus importante pour la parahôtellerie (-0.8 points) que pour l'hôtellerie (-0.2 points). En revanche, les activités de sport&fun tirent leur épingle du jeu (6.4), avec une moyenne identique à l'excellent été 2009. Les campings affichent aussi une bonne appréciation avec une moyenne de 7.0. Il n'a toutefois pas de comparaison avec les autres années et l'échantillon de 7 campings reste modeste. L'analyse de ces différents secteurs confirme les résultats vus pour l'évolution du CA par mois entre l'été 2009 et 2010.

Il faut encore relever que l'état des réservations pour l'hôtellerie et la parahôtellerie du printemps dernier indiquait pour l'été 2010 pour 45% des établissements une diminution, pour 35% le statu quo et pour 21% seulement une augmentation par rapport à l'été 2009. Enfin, la région Sierre-Anniviers se distingue par des appréciations particulièrement basses pour l'ensemble des entreprises touristiques, à l'exception d'un camping.

Appréciation globale de la saison d'été 2010 sur une échelle de 1 (très mauvais) à 10 (excellent)	Hôtellerie	Parahôtellerie	Remontées mécaniques	Sport & Fun	Camping
Aletsch	6.2	5.8	6.0	9.0	
Brig / Belalp			7.0		8.0
Chablais	3.5	5.0	5.5	8.0	7.0
Crans-Montana	5.4	5.7		8.0	
Goms	6.8	7.0		5.0	
Grächen / St-Niklaus			3.0		
Leukerbad	5.3	4.0			3.0
Lötschental			4.0		
Martigny région		6.5		6.0	
Nendaz					
Ovronnaz			6.0		
Pays du St-Bernard	6.0			8.0	8.0
Rund um Visp			6.0		
Saas-Fee / Saastal	7.2	6.3	7.0		
Sierre-Anniviers	4.0	4.6	3.0	5.3	8.5
Sion-Région	7.0	4.7	5.0	5.0	6.0
Vallée du Trient					
Verbier / Val de Bagnes		5.9	4.0		
Zermatt	6.9			7.0	
Total pondéré (destinations)	6.2	5.4	5.4	6.4	7.0
<i>Moyenne par destination indiquée, si le nombre d'observations (n) atteint la valeur minimum.</i>	n>=3	n>=3	n>=1	n>=1	n>=1
Appréciation globale pondérée pour le Valais				5.9	

Hôtellerie :

2 destinations (Saas-Fee/ Saastal et Sion-Région) ont jugé l'été 2010 assez bon à bon, alors que Crans-Montana et Loèche-les-Bains (Leukerbad) ont trouvé cette saison mitigée. Les destinations Chablais et Sierre-Anniviers ont même qualifié cet été de très médiocre.

Le reste des destinations l'a défini comme étant satisfaisant à moyennement satisfaisant (Aletsch, Conches (Goms), Ovronnaz, Pays du St-Bernard et Zermatt).

Parahôtellerie

Seule la destination Conches a jugé cet été assez bon à bon. Martigny-Région et Saas-Fee/Saastal ont qualifié cette saison de satisfaisante à moyennement satisfaisante.

Toutes les autres destinations l'ont définie comme mitigée (Aletsch, Chablais, Crans-Montana et Verbier/Val de Bagnes), voire très médiocre (Loèche-les-Bains, Sierre-Anniviers et Sion-Région).

Remontées mécaniques

Seulement Brigue/Belalp et Saas-Fee/Saastal ont estimé que l'été 2010 a été assez bon à bon. Les destinations Aletsch, Ovronnaz et Rund um Visp se sont montrées satisfaites à moyennement satisfaites de l'été dernier.

Toutes les autres destinations ont jugé cette saison mitigée (Chablais et Sion-Région) ou très médiocre (Grächen/ St – Niklaus, Lötschental, Sierre-Anniviers et Verbier/Val de Bagnes).

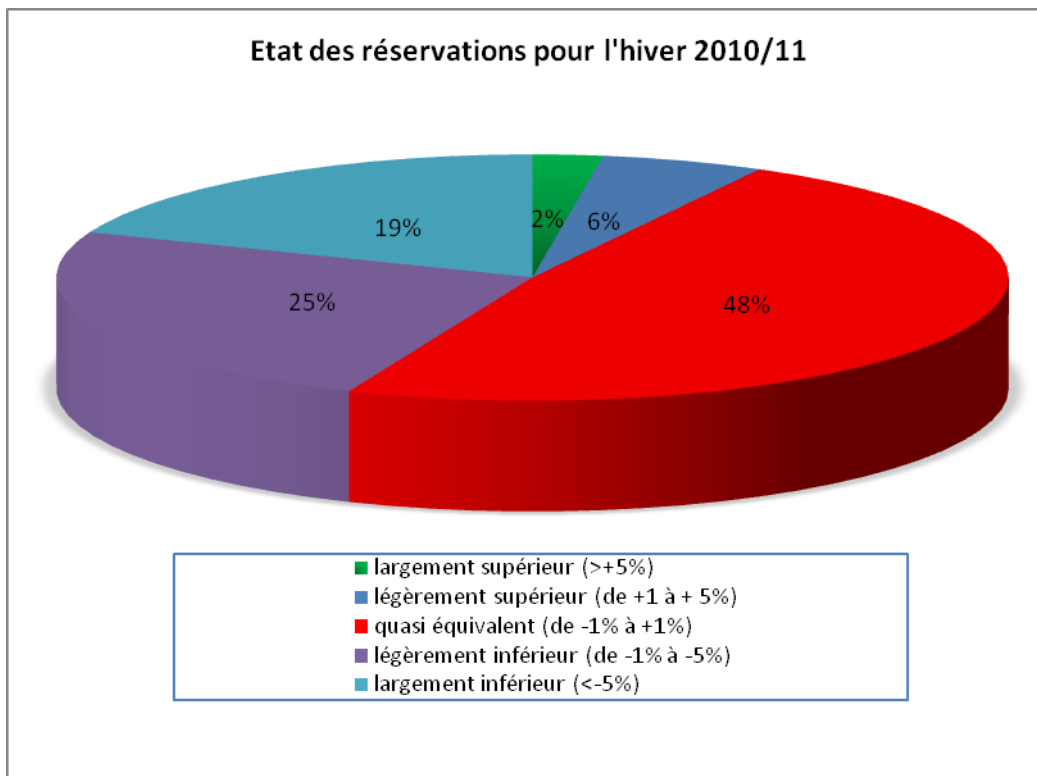
Sport & Fun

Aucune destination n'a qualifié cet été de très médiocre. La saison a même été jugée bonne à très bonne pour Aletsch, le Chablais, Crans-Montana et le Pays- du St-Bernard.

Martigny la trouvée satisfaisante à moyennement satisfaisante, alors que Conches, Sierre-Anniviers et Sion-Région l'ont tout de même jugé mitigée.

Etat de réservations

Selon les résultats de notre enquête en ligne, l'état actuel des réservations dans l'hôtellerie et la parahôtellerie laisse entrevoir une diminution du chiffre d'affaires pour la saison d'hiver 2010/11. En effet, 44% des prestataires annoncent une diminution des réservations (dont 19% un fort recul), 48% une situation stable et un maigre 8% une augmentation (avec même seulement 2% une forte hausse). Il faut toutefois relativiser ces chiffres. En effet, l'état des réservations de l'été 2009 pour l'hiver 2009/10 s'est révélé trop pessimiste il y a un an : l'hiver 2009/10 s'est montré meilleur que prévu. Une hypothèse pouvant expliquer ce faible taux de réservation : un changement du comportement des clients qui tendent à réserver de plus en plus tard, en attente d'une valorisation de l'euro et du dollar, des offres type « last minute » ou d'évaluation de conditions de neige. Ces dernières, exceptionnelles, ont largement compensé les effets de la crise financière durant l'hiver 2008/09.



Hôtellerie : saison moins bonne dans le Valais romand, mais pas dans le reste de la Suisse

Ensemble du Valais

Une analyse des nuitées hôtelières du Valais basée sur les données de l'Office Fédéral de la Statistique révèle que la saison d'été 2010 fut moins favorable que la précédente. Les nuitées ont ainsi reculé de 1.4% par rapport à l'été 2009. Ce repli de la fréquentation hôtelière, certes de faible ampleur, ne s'est par contre pas produit dans d'autres régions suisses. En effet, à l'aide des premières estimations de BAKBASEL, le SECO (prévisions pour le tourisme, novembre 2010) a relevé une augmentation des nuitées hôtelières de 2.3% par rapport à 2009 pour la moyenne suisse sur la période mai-octobre. La Suisse centrale (+7%), les grandes villes (+2.7%) et l'Oberland bernois (+1.8%) figurent parmi les gagnants. Ces derniers ont profité du surcroît de la demande des touristes américains et surtout asiatiques. En revanche, en Valais comme d'ailleurs au Tessin, une clientèle importante provient de la zone euro. Ces deux régions sont donc plus exposées aux effets d'un franc fort par rapport à l'euro et ont donc subi une baisse de nuitées.

Analyse globale par mois :

Le mois de juin 2010 s'est révélé meilleur que juin 2009, avec une augmentation des nuitées de 1.6%. Il faut toutefois relativiser ce chiffre, car juin 2009 fut particulièrement médiocre, en accusant un recul de près de 6% des nuitées par rapport à 2008. En outre, en comparaison avec les quelque 260'000 nuitées réalisées en juin 2006 et 2007, les 251'000 nuitées de juin 2010 confirment une performance relativement modeste.

Une hausse des nuitées a caractérisé le mois de juillet 2010. Cette augmentation s'est élevée à 2.2% par rapport à 2009. Il s'agit du meilleur mois de la saison 2010, comme l'a révélé notre enquête auprès des hôteliers. Le chiffre absolu de plus de 500'000 nuitées est appréciable, car c'est le meilleur mois de juillet depuis 2005, derrière l'exceptionnel juillet 2008.

En revanche, une baisse importante des nuitées de 5.0 % a été relevée en août 2010 par rapport à août 2009. Ceci est conforme aux résultats de l'enquête auprès des hôteliers.

En n'atteignant guère plus de 480'000 nuitées totales, ce nombre s'avère bas, même en tenant compte de notre comparaison avec les conditions favorables d'août 2009. En effet, ce chiffre n'est tombé en-dessous des 485'000 qu'en 2006 pour la période 2005-2009. En août 2006, les conditions météorologiques se sont révélées bien plus mauvaises qu'en août 2010.

Une baisse des nuitées s'est également manifestée en septembre 2010. Le recul a atteint 3.6% par rapport à septembre 2009. Avec près de 333'000 nuitées en septembre 2010, ce chiffre s'avère aussi plus bas qu'en septembre 2008 (348'000 nuitées). En revanche, il se révèle comparable aux niveaux de 2006 et 2007 et même meilleur que 2005.

Analyse par région : hausse des nuitées en Haut-Valais

Haut-Valais

Contrairement au Valais romand, le Haut-Valais a connu une hausse des nuitées en été 2010 par rapport à l'été 2009 qui a légèrement dépassé 1%. Il faut tout de même noter une légère diminution des nuitées en août et septembre (resp. env. 1 et 3%)

La destination de Zermatt a fait pencher la balance, grâce à une hausse de 4.5% de ses nuitées. Ceci a un poids considérable car Zermatt a le plus important nombre de lits hôteliers de toutes les destinations du canton. L'accroissement des nuitées s'est révélé comparable dans la destination d'Aletsch, mais la capacité hôtelière y est nettement plus modeste qu'à Zermatt. En revanche, les destinations de Conches, Grächen, Lötschental et Rund um Visp relèvent une diminution importante des nuitées, soit plus de 5%.

Valais Central

Sur l'ensemble de l'été, le Valais Central a connu une régression des nuitées de presque 10% par rapport à 2009. Tous les mois de l'été ont subi un repli des nuitées. Le nombre de nuitées de juin qui a pourtant augmenté sur l'ensemble du canton a même chuté de plus de 12% pour cette région. Le nombre de nuitées de l'été 2010 s'est révélé non seulement plus bas que durant l'exceptionnel été 2008, mais également inférieur aux saisons estivales 2006 et 2007.

Sierre-Région accuse la plus forte baisse avec presque 30% et même 34% en juillet, le mois pourtant le plus favorable de la saison en général. La fermeture d'un très grand hôtel au Val d'Anniviers durant cet été pour cause de travaux relativise tout de même ce résultat, en expliquant même en bonne partie cette diminution de nuitées.

Ovronnaz tire son épingle du jeu, avec une augmentation des nuitées de plus de 13%, notamment en raison de la hausse spectaculaire de plus de 56% en juillet.

Bas-Valais

Sur l'ensemble de l'été, le Bas-Valais a connu une régression des nuitées de 2.7% par rapport à 2009. Ce résultat se montre donc moins défavorable que celui obtenu pour le Valais Central.

La chute des nuitées la plus importante (-13%) s'est réalisée dans la destination du Chablais. Cette baisse se manifeste pour tous les mois de l'été 2010, mais se montre nettement plus importante en

seconde partie de saison. Ce constat confirme la mauvaise appréciation globale de la saison (3.5 sur 10) des hôteliers du Chablais lors de notre enquête en ligne.

Il faut encore relever une bonne augmentation des nuitées à Verbier/Val de Bagnes de presque 6% sur la saison. Cette hausse des nuitées atteint même presque 8% en août, mois pourtant médiocre sur l'ensemble du canton.

Prévisions de nuitées pour l'hiver 2010/11

Destination	Taux de croissance (annuel) fin octobre
Aletsch	+
Brig / Belalp	+
Goms	+
Grächen / St-Niklaus	=
Leukerbad	+
Lötschental	-
Rund um Visp	=
Saas Fee / Saastal	=
Zermatt	=
Crans-Montana	-
Nendaz	+
Ovronnaz	=
Sierre-Anniviers	-
Sion-Région	-
Chablais	-
Martigny-Région	-
Pays du St-Bernard	+
Vallée du Trient	-
Verbier/Val de Bagnes	-

Nos prévisions pour les nuitées hôtelières de l'hiver 2010/11 indiquent les résultats suivants :

A l'exception du Lötschental qui devrait connaître une baisse assez importante de nuitées, nous prévoyons pour toutes les autres destinations soit le statu quo, soit une hausse de fréquentation des établissements hôteliers du Haut-Valais.

Dans le Valais Central, Crans-Montana, Sion-Région et spécialement Sierre-Anniviers devraient poursuivre leur baisse comme déjà effectivement observée cet été, au contraire de Nendaz qui devrait évoluer positivement. Alors que les nuitées ont augmenté à Ovronnaz l'été dernier, elles sont prévues de rester stables pour l'hiver à venir.

Dans le Bas-Valais, à l'exception du Pays du St-Bernard, il est probable que toutes les nuitées hôtelières subissent un recul. Cette prévision pessimiste des nuitées fut d'ailleurs déjà effectuée le printemps dernier et effectivement observée l'été dernier, à l'exception de Verbier qui a eu une évolution positive.

Les prévisions de nuitées hôtelières du Valais pour la saison d'hiver 2010-2011 donnent les résultats suivants, en émettant deux hypothèses :

1. En gardant la valeur de l'euro à son niveau de mai 2010 (1 euro = CHF 1.41) pour tous les mois d'octobre à février 2011
2. En prenant la valeur de l'euro de 4 mois auparavant, car c'est cette valeur de l'euro décalée qui est la plus significative dans notre modèle. Elle sous-entend que les réservations se font en moyenne quatre mois à l'avance, en particulier pour les étrangers.

Mois	Prévision ITO (HES-SO Valais)		Prévision Seco & Bak
	Hypothèse 1 : cours de l'euro constant	Hypothèse. 2 : cours de l'euro d'il y a 4 mois	
Novembre 2010	-0.6%	-2.4	
Décembre 2010	-5.4%	-8.1	
Janvier 2011	3.6%	-2.8	
Février 2011	3.6%	-1.2	
Hiver 2010/ 2011	+0.3%	-3.6	-1.5%(nov.-avr.)

Il ressort de ce tableau que les prévisions pour le mois de décembre 2010 s'annoncent mauvaises avec une réduction attendue des nuitées hôtelières entre -5 % (hypothèse 1) et -8 % (hypothèse 2) par rapport à décembre 2009. Bien évidemment, cette baisse est principalement due à la réduction du nombre de touristes étrangers.

En revanche, pour les mois de janvier et février 2011, avec l'hypothèse d'un euro constant, les prévisions s'annoncent positives, avec des taux de croissance autour de 3 % par rapport aux mêmes mois de l'année dernière. Ceci donne même une prévision légèrement positive de +0.3% pour les mois de novembre 2010 à février 2011 alors qu'une diminution des nuitées de -3.6% est attendue en prenant l'hypothèse 2.

Année	Prévision ITO (HES-SO Valais)	Prévision Seco & Bak	Nuitées observées
Mai 2010	-1.7%	NA	-0.8%
Juin 2010	-0.8%	NA	1.7%
Juillet 2010	3.6%	NA	2.0%
Août 2010	0.2%	NA	-4.4%
Septembre 2010	-0.8%	NA	-3.5%
Octobre 2010	-1.1%	NA	NA
Mai-août 2010			-0,7%
Été 2010	-0.5%	-1.9%	-1.2% (mai-sept.)

Ce tableau montre que les nuitées hôtelières d'août et de septembre réellement observées ont été plus faibles que prévues.

En revanche, si l'on prend la totalité des nuitées de mai à août, les prévisions se sont avérées bonnes (-0.5% prévues sur l'été contre -0.7% observées pour la période). Ceci démontre que les impacts de la détérioration du cours de l'euro vis-à-vis du franc suisse ont commencé à produire leurs effets en août.