

Baromètre de la saison d'hiver 2016/2017

Saison difficile, mais néanmoins meilleure qu'en 2011/12 et 2015/16



Photo : M. Doctor, fin mars 2017, Champéry, piste du Pas de Chavannette, le manque de neige a caractérisé cet hiver 2016/17.

Points Saillants

L'hiver 2016/17 reste une saison en demi-teinte. Le manque de neige pendant la période de Noël, une fin de saison trop chaude et un calendrier des vacances défavorable en sont les principales causes. Une météo généralement favorable en seconde moitié du mois de janvier et en février (y compris les week-ends) a néanmoins contribué à améliorer le bilan saisonnier. Plus fortement touchées par le manque de neige, les remontées mécaniques n'ont, contrairement aux autres secteurs, pas connu d'amélioration par rapport à l'an dernier. L'état des réservations de l'hébergement est plutôt pessimiste pour l'été 2017.

Le baromètre du tourisme valaisan est réalisé sur la base des résultats d'une enquête en ligne (230 répondants), complétée avec des entretiens téléphoniques auprès des opérateurs de l'hôtellerie, de la parahôtellerie, des remontées mécaniques des entreprises de Sport & fun, des établissements d'activités intérieures (Indoor- essentiellement bains thermaux et musées) et des commerces de détails/restaurants. Les répondants donnent leur appréciation générale de la saison sur un barème noté de 1 (très mauvais) à 10 (excellent). N'étant pas toujours en possession de toutes les données nécessaires au moment de la conduite de l'enquête et des entretiens, les opérateurs doivent souvent estimer les résultats du mois d'avril.

1) Appréciation générale de la saison hivernale 2016/17 (Décembre à avril). Comparaison avec les saisons précédentes.

Globalement les opérateurs interrogés jugent la saison d'hiver 2016/17 très médiocre mais néanmoins moins décevante que la saison d'hiver 2015/16 qui fut la pire saison de la décennie. La progression annoncée au niveau de la moyenne générale est de 0.5 points. L'absorption du choc de l'abolition du taux plancher pourrait notamment expliquer pour les secteurs de l'hébergement et de la restauration cette légère amélioration. Toutefois, ce sont surtout les conditions météorologiques plus clémentes durant les week-ends de janvier et de février qui contribuent à la légère embellie de la saison d'hiver 2016/17.

	Hôtellerie	Parahôtellerie	Remontées mécaniques	Sport & Fun	Indoor	Restaurants & commerces détail	Moyenne Générale
2016/17	5.9	4.9	4.1	5.3	5.9	5.4	5.4
2015/16	5.1	4.3	4.1	4.5	7.3	4.8	4.9
Var. 2016/17-2015/16	+0.8	+0.6	0.0	+0.8	-1.4%	+0.6	+0,5

Tableau 1 : Appréciation globale des saisons d'hiver 2015/16 et 2016/17 et variation entre ces deux saisons.

Echelle de 1 (très mauvais) à 10 (excellent).

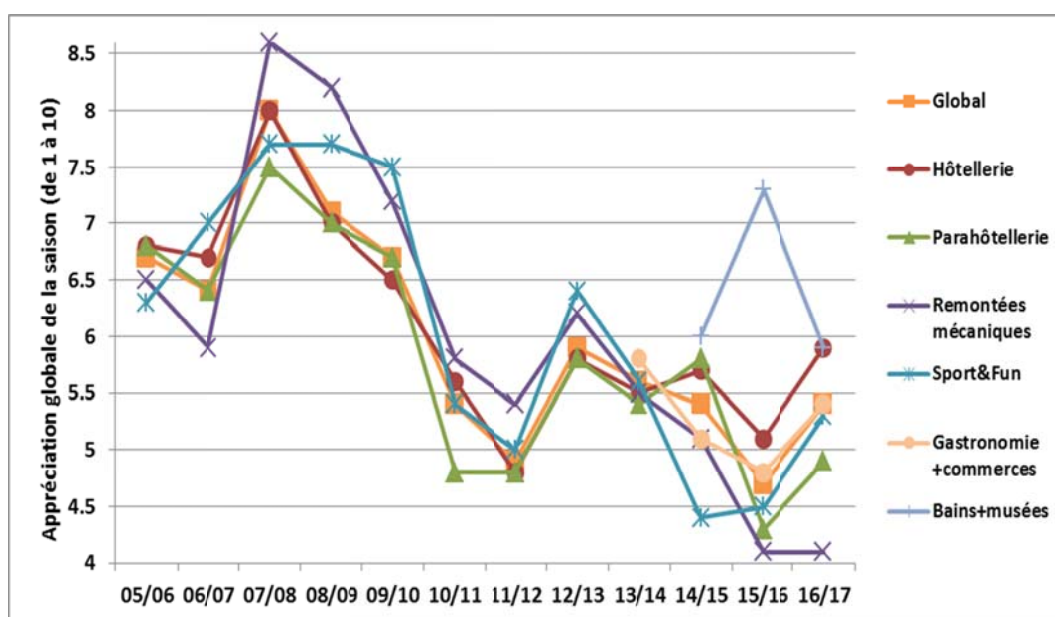


Figure 1. Appréciation globale et par branches des saisons d'hiver de 2005/06 à 2016/17

- **Deux éléments ont eu une influence négative prépondérante sur la saison d'hiver 2016/17 :** Primo, le **manque de neige** chronique (par endroits record) tout au long de la saison en raison de précipitations très déficitaires. Secundo, le calendrier de vacances : Noël et Nouvel-An coïncidant avec un dimanche et Pâques recalé à la mi-avril.
- Globalement, la saison d'hiver 2016/17 fut à égalité avec celle de 2014/15, soit les 3^e moins bonnes saisons depuis 2005/06. Seules les saisons d'hiver 2015/16 et 2011/12 furent pires. Cette dernière avait d'ailleurs également subi les conséquences d'un taux de change CHF/euro atteignant la parité en août 2011.
- Pour les remontées mécaniques, l'hiver 2016/17 fut comparable avec l'hiver 2015/16 qui enregistra les pires performances de la décennie. C'est le secteur touristique le plus touché par les mauvaises conditions de neige.
- Les plus longues périodes de beau temps par rapport à l'an dernier expliquent partiellement l'amélioration **pour une bonne partie des entreprises de Sport&Fun** (spécialement les écoles de parapente), alors qu'elles influencent négativement les activités intérieures.

2) **Appréciation globale de la saison d'hiver 2016/17 par destinations.** **Comparaison avec l'hiver 2015/16.**

- Globalement les grandes stations ayant des domaines skiables élevés (Zermatt, Saas-Fee et Verbier) s'en tirent bien. Il en va de même pour les stations ayant des nouvelles pistes enneigées artificiellement (Nendaz, Anzère et Goms). Conjugé à une météo favorable, l'enneigement globalement précaire favorise clairement les destinations garantissant leur enneigement. Ces dernières ont aussi profité de l'apport de clientèle des stations qui n'offraient pas cette garantie. Les résultats de Saas-Fee (+50% de journées skieurs) sont bien entendu à mettre en relation avec le succès de l'action Wintercard (abonnement de 222 CHF pour toute la saison).
- L'augmentation des nuitées américaines et asiatiques profite à des stations comme Zermatt qui accueille davantage de clientèle intercontinentale.

Cartes et légendes

- **Les cartes illustrent l'appréciation globale de la saison d'hiver 2016/17 sur le découpage territorial des 22 destinations valaisannes.** Les répondants notent leur appréciation sur une échelle de 1 (très mauvais) à 10 (excellent). Les petits points en gris foncé indiquent des valeurs manquantes. Pour l'hôtellerie et la restauration/les commerces de détail, un minimum de 2 établissements est exigé afin d'être représentatif de la destination.
- **Les tableaux illustrent la variation d'appréciation globale entre l'hiver 2015/16 et l'hiver 2016/17.** Les valeurs sont données uniquement pour les destinations disposant d'une appréciation pour les saisons 2015/16 et 2016/17.






Légende des cartes

<4.5 : mauvais

4.5 – 6.9 : moyen

>6.9 : bon

Légende des tableaux

-  : Baisse de l'appréciation supérieure à 1.5 sur 10
-  : Baisse de l'appréciation entre 0.5 et 1.5 sur 10
-  : Statu quo (variation entre -0.4 et +0.4)
-  : Hausse de l'appréciation entre 0.5 et 1.5 sur 10
-  : Hausse de l'appréciation supérieure à 1.5 sur 10

1) Parahôtellerie

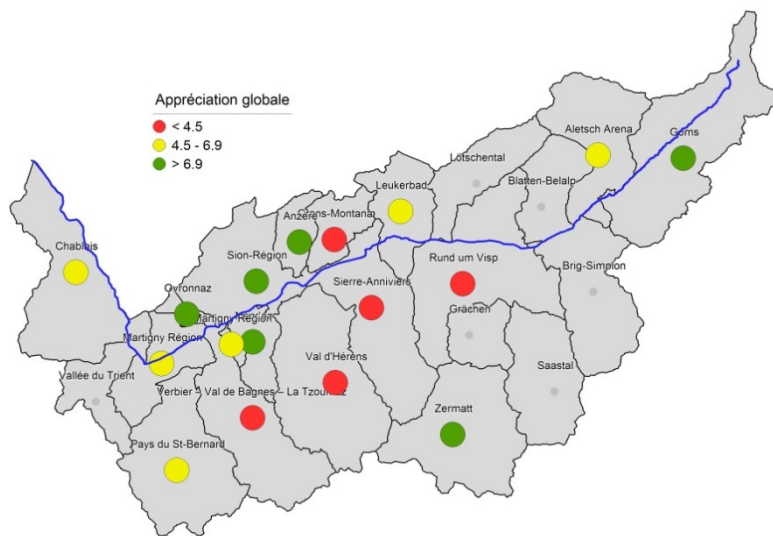


Figure 2 : Appréciation globale de 2016/17 (parahôtellerie)

Aletsch	↑	Ovronnaz	↑
Chablais	↘	Rund um Visp	↓
Montana	↗	Sierre	↓
Goms	↑	Sion	→
Nendaz	↑	Verbier	↑

Tableau 2 : Variation de l'appréciation globale 2015/16-2016/17 (parahôtellerie)

2) Hôtellerie

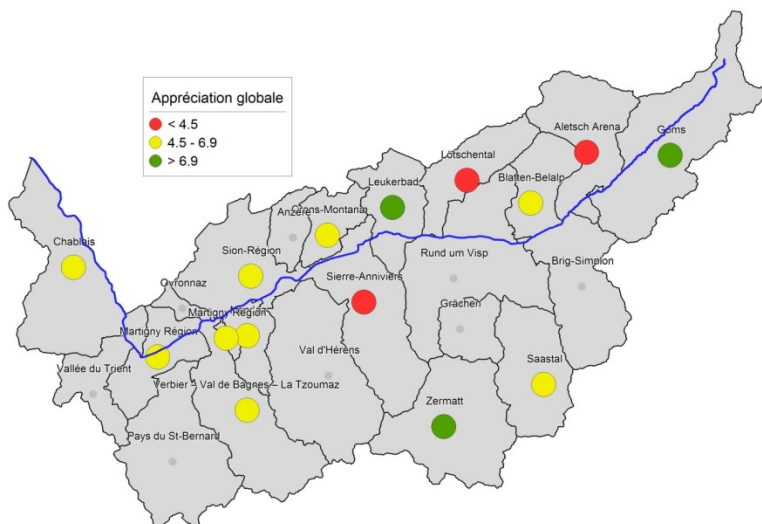


Figure 3 : Appréciation globale de 2016/17 (hôtellerie)

Aletsch	↘	Nendaz	↗
Chablais	→	Saastal	↑
Montana	↘		
Goms	↑	Sierre	↘
Leukerbad	↑	Verbier	↑
Lötschental	↓	Zermatt	↗

Tableau 3 : Variation de l'appréciation globale 2015/16-2016/17 (hôtellerie)

3) Remontées mécaniques

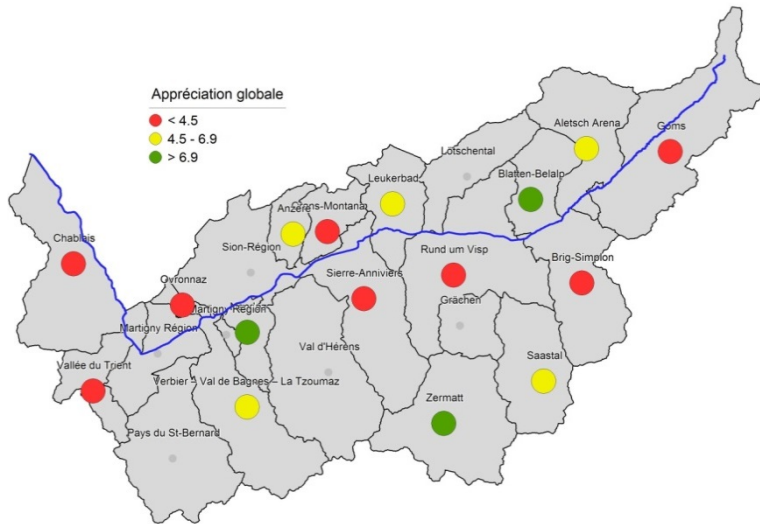


Figure 4 : Appréciation globale de 2016/17 (remontées mécaniques)

Chablais	→		
Goms	↗	Saastal	↗
Leukerbad	↗	Sierre	↗
Nendaz	↗	Verbier	↗
Ovronnaz	→	Zermatt	↑
Rund um Visp	↘		

Tableau 4 : Variation de l'appréciation globale 2015/16-2016/17 (remontées mécaniques)

4) Restaurants et commerces de détail

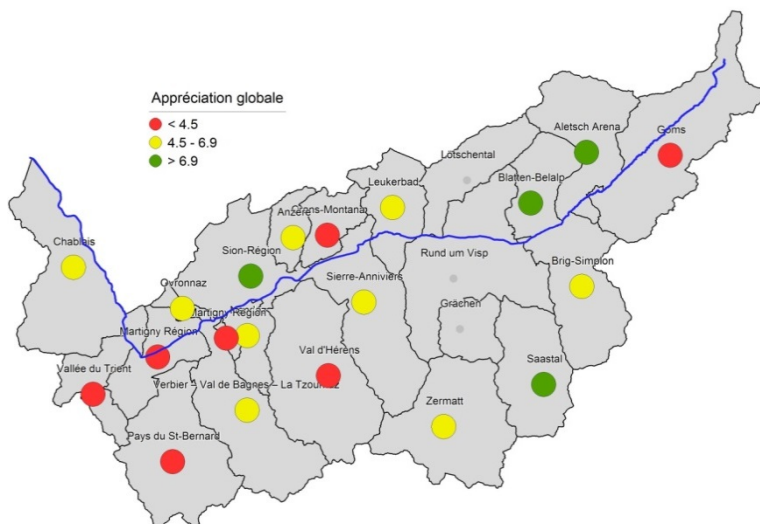
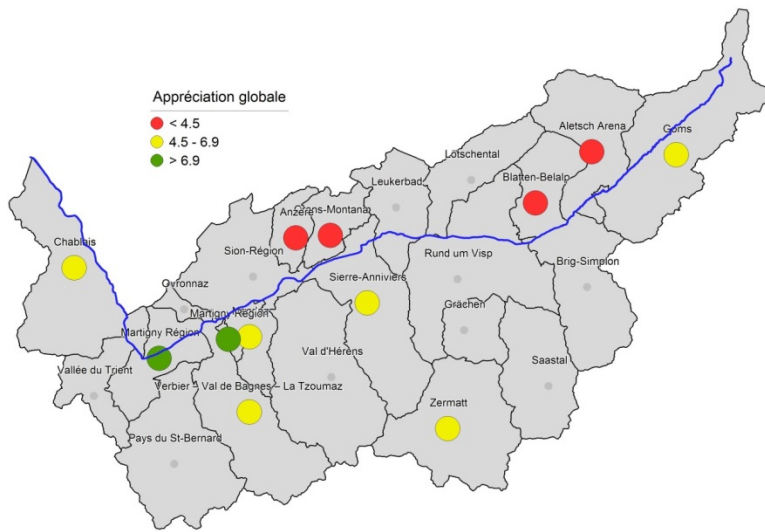


Figure 5 : Appréciation globale de 2016/17 (Rest.+ com.)

Chablais	→	Ovronnaz	↑
Montana	→	St-Bernard	↓
Leukerbad	↓	Sierre	↑
Martigny	↓	Sion	↗
Nendaz	↗	Verbier	↗

Tableau 5 : Variation de l'appréciation globale 2015/16-2016/17 (Restaurants/commerces de détails)

5) Sport&Fun

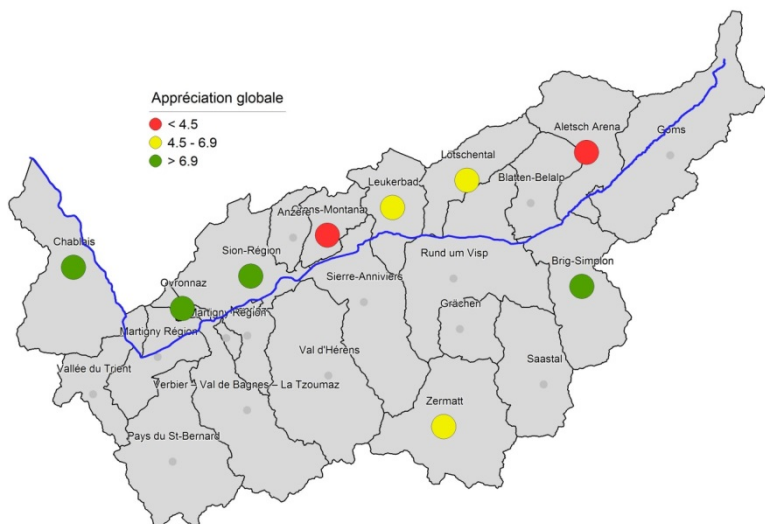


Chablais	↑	Sierre	↑
Martigny	↑	Verbier	→
Nendaz	↓	Zermatt	→

Tableau 6 : Variation de l'appréciation globale 2015/16-2016/17 (Sport&Fun)

Figure 6 : Appréciation globale de 2016/17 (Sport&Fun)

6) Activités intérieures



Aletsch	↓	Montana	↓
Brig	↓	Lötschental	↗
Chablais	→	Martigny	↓
Leukerbad	↓	Ovronnaz	→

Tableau 7 : Variation de l'appréciation globale 2015/16-2016/17 (Activités intérieures)

Figure 7 : Appréciation globale de 2016/17 (Activités intérieures)

3) Comparaison mensuelle de l'évolution du chiffre d'affaires entre les saisons d'hiver 2015/16 et 2016/17

Remarques générales

1) au sujet de Pâques : Le décalage des fêtes pascales a impacté négativement le mois de mars mais positivement le mois d'avril 2017.

2) au sujet des vacances de fin d'année : Entre 2015 et 2016 il y a eu de grandes différences au niveau des dates de vacances de fin d'année. Généralement fixées entre le 19 décembre et le 3 janvier en 2015/16, les vacances de fin d'année 2016/17 se déroulaient entre le 24 décembre et le 8 janvier. Ceci explique en bonne partie le recul de décembre 2016 qui contraste avec les résultats relativement meilleurs obtenus en janvier 2017.

Remontées mécaniques : saison très difficile, malgré les apparences

Le graphique ci-dessous montre une évolution positive du chiffre d'affaires (CA) par rapport à l'an passé pour janvier, février et avril (couleurs vertes), mais négative (couleurs orange et surtout rouge) pour décembre et spécialement mars. Au final, cette saison hivernale pourrait sembler plus ou moins normale. Il ne faut toutefois pas oublier que nous nous basons sur l'hiver 2015/16 qui fut la pire saison d'hiver pour les remontées mécaniques (comme pour d'autres secteurs) depuis plus de 10 ans. L'hiver 2016/17 reste donc tout aussi mauvais que l'hiver 2015/16 pour les sociétés de remontées mécaniques, notamment en raison d'un mois de mars vraiment catastrophique (mauvais temps les week-ends et arrivée précoce du printemps). Il faut aussi relativiser l'influence du bon score d'avril sur l'ensemble de la saison, ce mois de fin de saison générant un petit volume de CA.

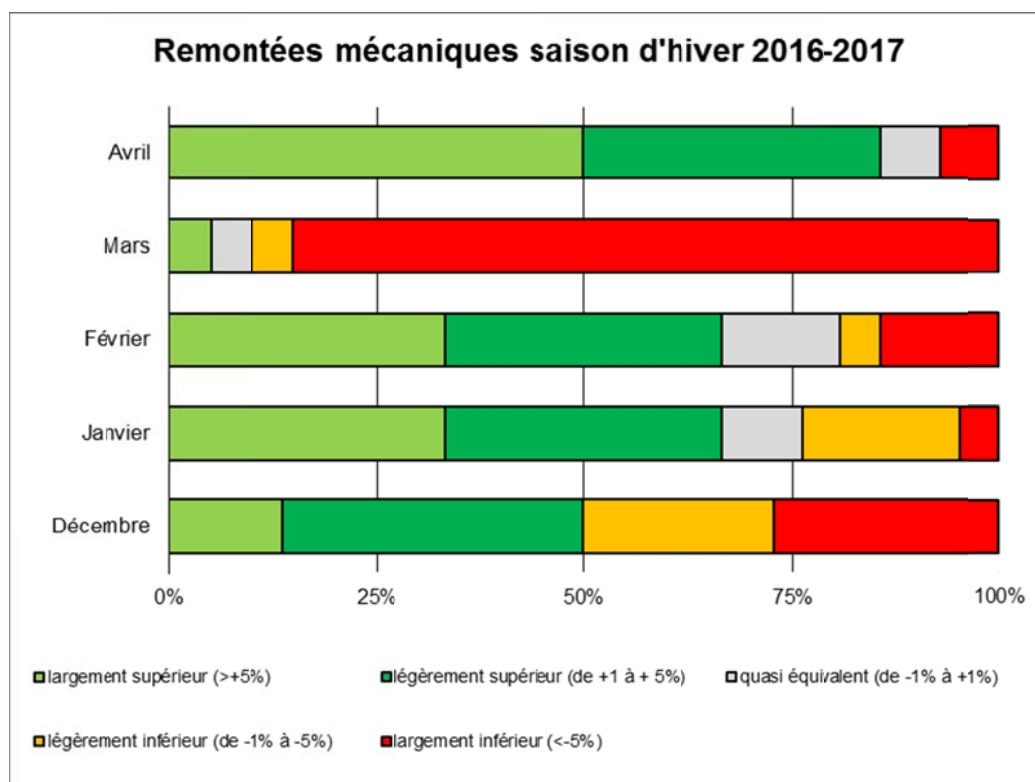


Figure 8 : Evolution du CA entre l'hiver 2015/16 et l'hiver 2016/17 (remontées mécaniques)

Sport & Fun : en légère progression

Si l'on considère l'ensemble de la saison d'hiver 2016/17, le chiffre d'affaires des entreprises de sport&fun a légèrement progressé (plus de vert que d'orange et de rouge sur le graphique ci-dessous). Le temps généralement plus stable peut expliquer cela (par exemple meilleures conditions de vol pour le parapente). Même pour mars et contrairement aux autres secteurs touristiques, le résultat n'est pas mauvais. Relevons néanmoins que ce résultat se base sur une comparaison avec l'hiver 2015/16 considéré comme la seconde pire saison pour ce secteur touristique depuis l'hiver 2005/06 (figure 1).

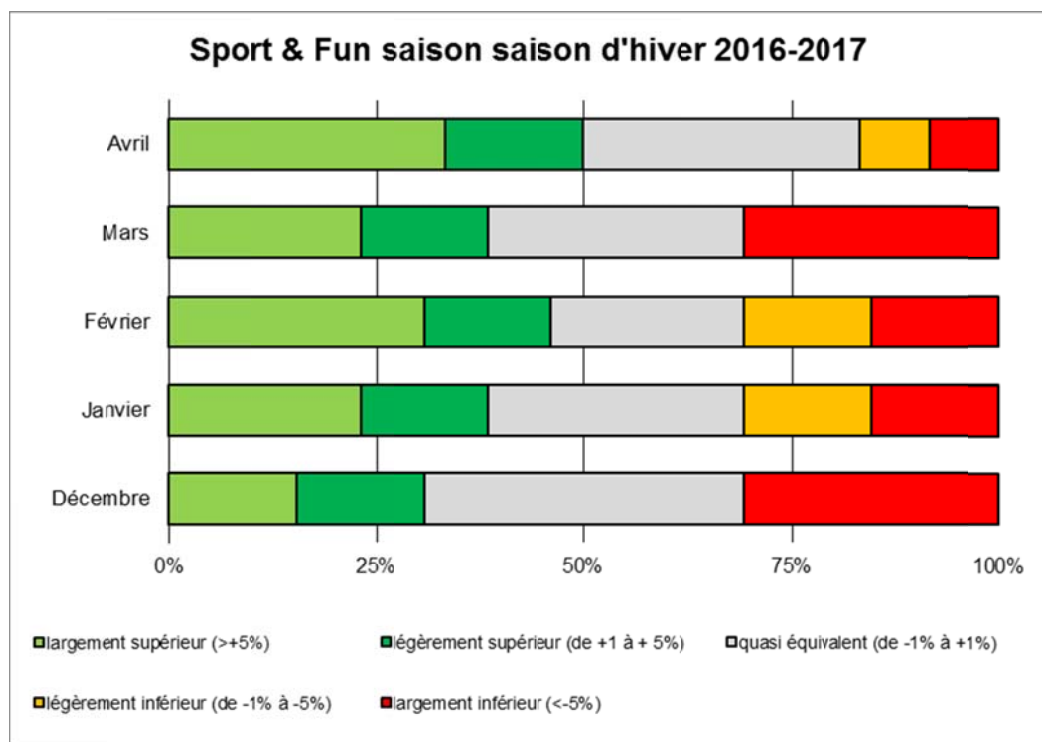


Figure 9 : Evolution du CA entre l'hiver 2015/16 et l'hiver 2016/17 (Sport&Fun)

Parahôtellerie : régression générale du chiffre d'affaires

Malgré une amélioration de 0.6 points de l'appréciation du secteur de la parahôtellerie (tableau 1 et figure 1), le chiffre d'affaires des opérateurs de la parahôtellerie a régressé pour tous les mois de la saison hivernale. Le mois de décembre fut particulièrement mauvais. Deux raisons pourraient expliquer cette tendance inversée entre l'appréciation globale du secteur et le CA : 1) certains opérateurs ont tout simplement réduit le nombre d'appartements à louer, 2) certains opérateurs travaillent de plus en plus avec booking.com, ce qui restreint leurs marges même si le nombre de nuitées peut augmenter. Enfin, comme pour la plupart des autres secteurs, il ne faut pas oublier que l'appréciation de la saison d'hiver 2015/16 s'est avérée la pire depuis 10 ans comme base de comparaison.

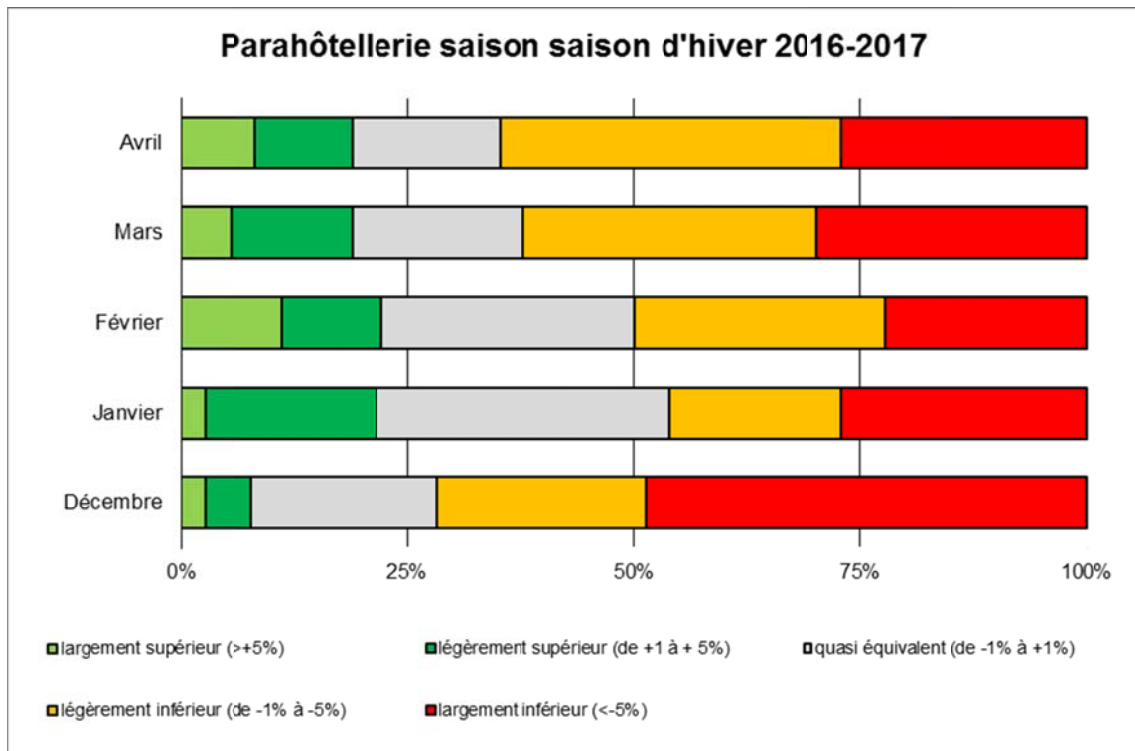


Figure 10 : Evolution du CA entre l'hiver 2015/16 et l'hiver 2016/17 (parahôtellerie)

Hôtellerie : recul du chiffre d'affaires malgré une hausse des nuitées

Sur l'ensemble de la saison hivernale 2016/17, la majorité des hôtels ont relevé une baisse de leur CA par rapport à la saison précédente. Néanmoins, de décembre 2016 à avril 2017, on relève une augmentation des nuitées de plus de 3% sur l'ensemble du Valais. Ceci a influencé positivement l'appréciation globale du secteur hôtelier qui est passée de 5.1 l'an dernier à 5.9 cet hiver (tableau 1 et figure 1). Pourquoi cette évolution contraire ?

- A l'instar de la parahôtellerie, les hôteliers ont davantage travaillé avec booking.com auquel ils doivent payer une commission qui réduit leurs marges.
- Les hôteliers ont dû faire plus d'offres forfaitaires ou baisser les prix pour attirer les clients
- Augmentation des séjours très courts (1 ou 2 nuits), donc plus de travail pour les hôteliers

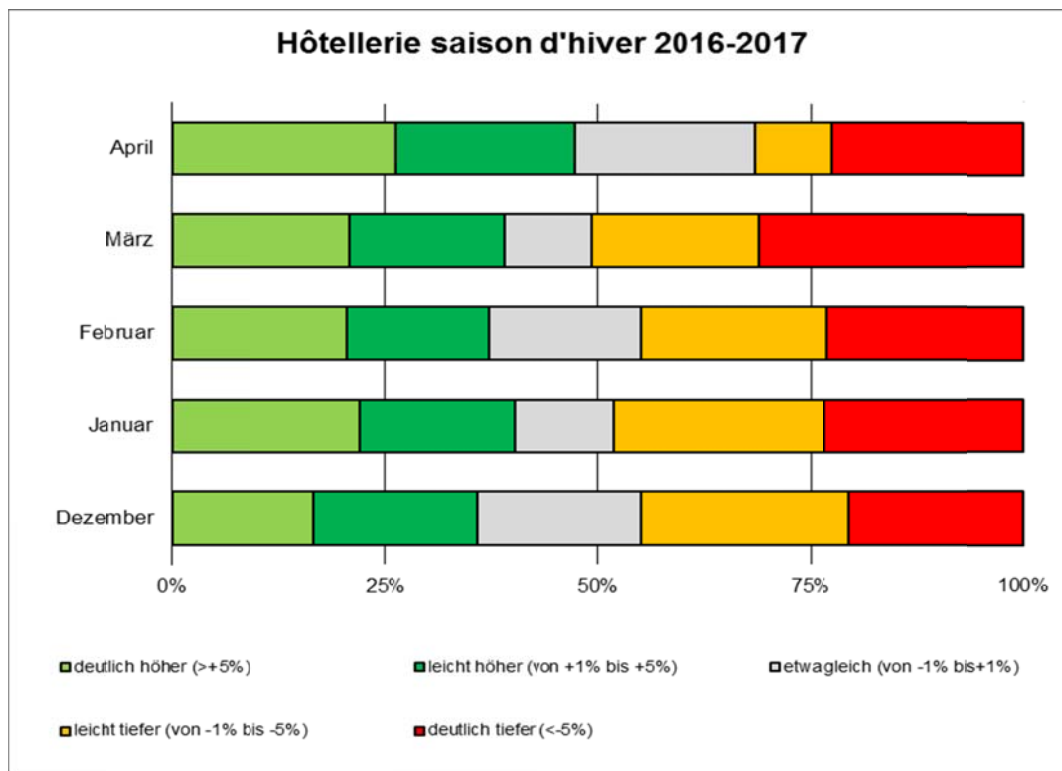


Figure 11 : Evolution du CA entre l'hiver 2015/16 et l'hiver 2016/17 (hôtellerie)

Activités intérieures: baisse surtout en décembre et mars, bon mois de février

L'évolution du CA enregistrée par les activités intérieures (essentiellement les bains thermaux et deux musées) est plutôt négative, en particulier pour décembre et mars, alors que février tire son épingle du jeu. Les dates défavorables des vacances, le manque de neige durant les vacances de fin d'année et la douceur inhabituelle en mars sont autant d'éléments qui ont dissuadé les hôtes à fréquenter les établissements thermaux et les musées de stations de montagne. Dans ces conditions, les clients tendent plutôt à rester en plaine. Par contraste, l'hiver 2015/16 qui est devenu très enneigé dès mi-janvier mais avec beaucoup de week-ends de mauvais temps et un mois de mars froid fut idéal pour les activités intérieures.

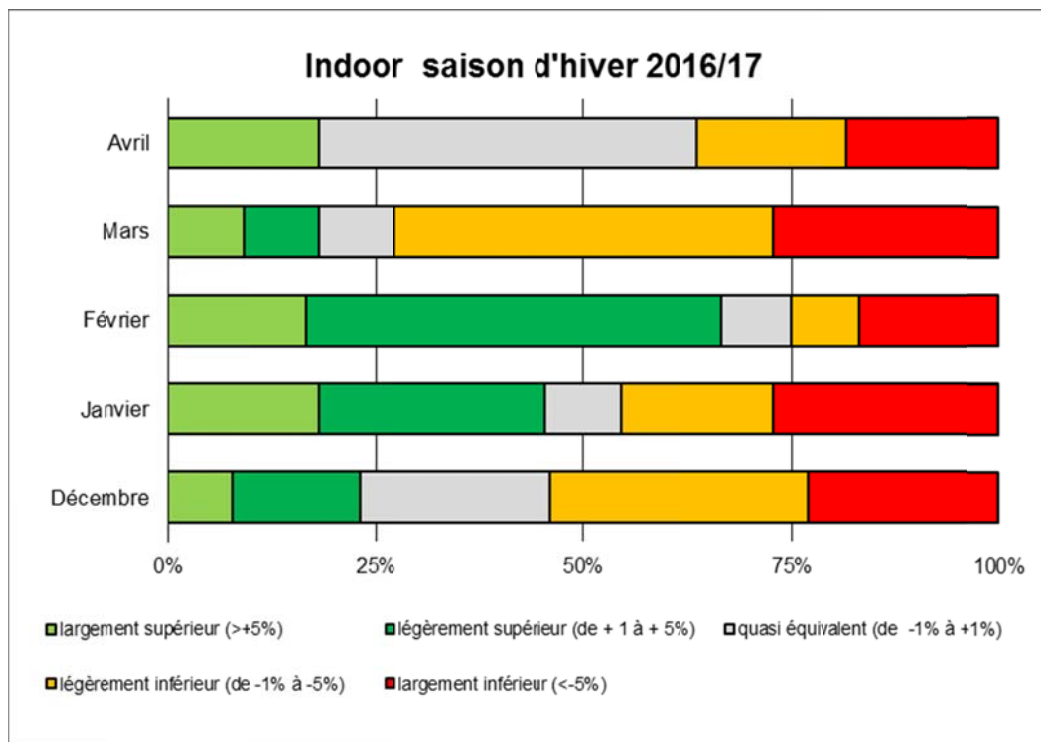


Figure 12 : Evolution du CA entre l'hiver 2015/16 et l'hiver 2016/17 (activités intérieures)

Restaurants et commerces de détail: recul du chiffre d'affaires surtout en mars

Globalement, la saison s'est avérée difficile pour les restaurants, cafés, bars et commerces de détail, spécialement en ce qui concerne leur CA. Comme pour la plupart des autres secteurs touristiques, le recul le plus important du CA a eu lieu en mars, en raison du décalage de Pâques en avril, des week-ends souvent impactés par du mauvais et des températures anormalement élevées.

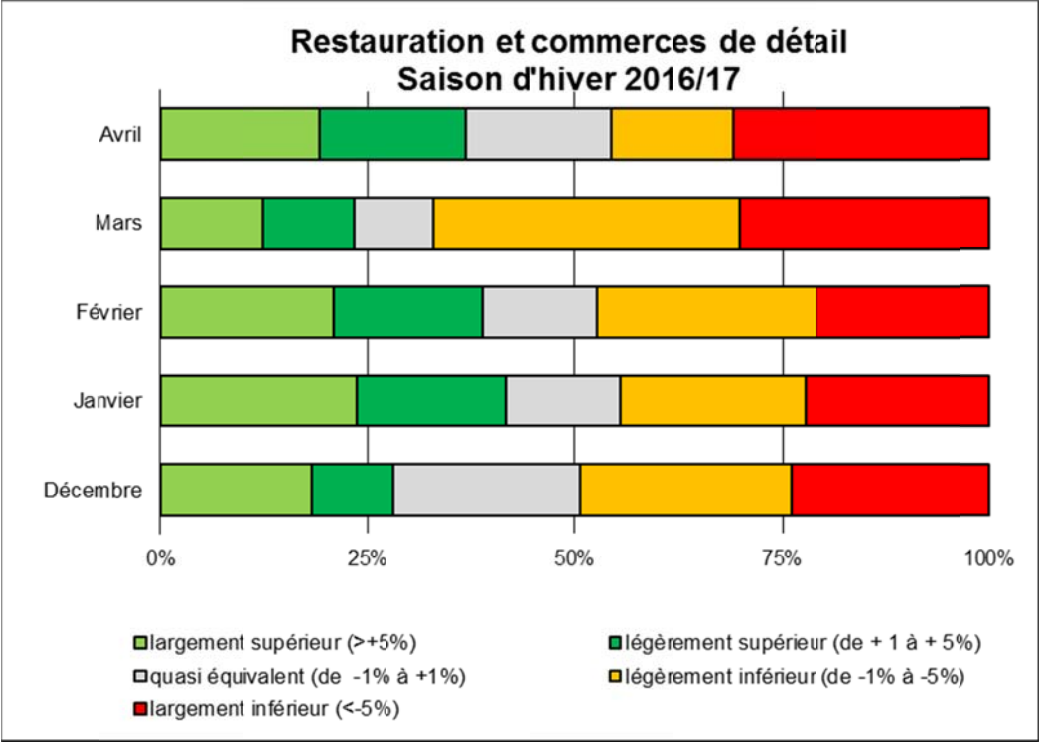


Figure 13 : Evolution du CA entre l'hiver 2015/16 et l'hiver 2016/17 (restaurants et commerces de détail)

4) Etat des réservations pour la prochaine saison d'été : plutôt pessimiste

Avec une majorité de prestataires pessimistes, l'état des réservations dans l'hôtellerie et la parahôtellerie laisse à nouveau entrevoir une baisse par rapport à l'été précédent.

L'explication est à rechercher par les très bonnes performances effectuées pendant la saison estivale 2016. Il faut toutefois relever que, lors de la précédente édition du baromètre, l'estimation de l'état des réservations pour l'été 2016 était encore plus pessimiste que celle de cette année. Avec la généralisation des réservations de dernière minute et en espérant des conditions météorologiques favorables, on peut espérer des résultats qui vont s'avérer bien meilleurs que ceux estimés à ce jour.

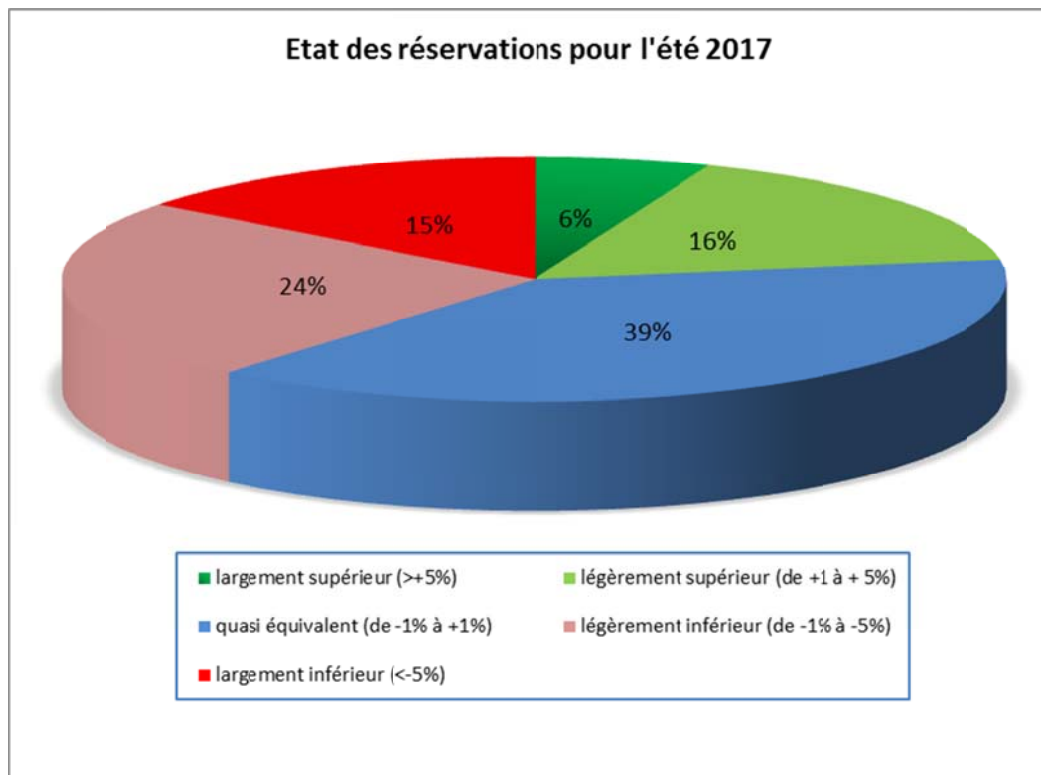


Figure 14 : Etat de réservation pour l'hébergement au printemps 2017 pour l'été 2017

Sources d'informations supplémentaires :

1) Détails de la météo de l'hiver 2016/17: <https://www.tourobs.ch/fr/faits-et-chiffres/secteurs/hotellerie/>, (cliquer indicateurs complémentaires/onglet météo)

2) Baromètre de la saison d'hiver 2015/16 : <https://www.tourobs.ch/fr/faits-et-chiffres/le-canton-du-valais/barometre/> (fichier pdf colonne de droite)

3) Chiffres de l'évolution de nuitées hôtelières de l'hiver 2016/17: <https://www.admin.ch/gov/fr/accueil/documentation/communiques.msg-id-66946.html>