

## BAROMÈTRE HIVER 08 / 09 DU TOURISME VALAISAN

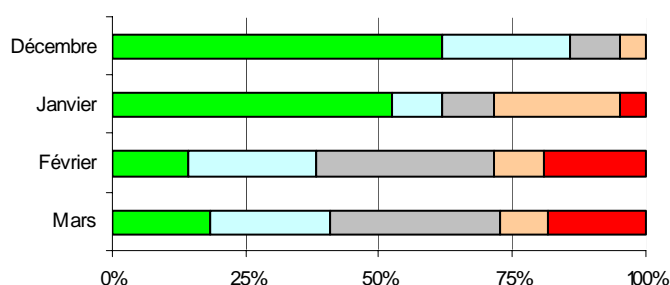
Le présent baromètre du tourisme a été réalisé par l'Institut Economie & Tourisme de la HES-SO Valais à la demande de Valais Tourisme et du SDE (Service du développement économique de l'Etat du Valais). Son but est de proposer un instrument de mesure permettant une prise de connaissance rapide de la demande touristique. Ainsi, les acteurs du tourisme pourront réagir au mieux aux variations de cette demande.

**L'essentiel en quelques lignes :** D'après les résultats de notre enquête et nos estimations, la saison d'hiver s'est révélée relativement satisfaisante. Dans l'ensemble l'hôtellerie a connu une saison stable, avec des mois de février et mars plutôt décevants mais un bon rattrapage durant les vacances de Pâques selon nos estimations. La parahôtellerie affiche des résultats moyens et les entreprises offrant des activités de Sport & Fun ont connu une saison mitigée. Les remontées mécaniques des stations valaisannes ont eu en revanche un hiver positif avec des mois de décembre et janvier particulièrement favorables. Nos prévisions pour la saison d'été 2009 indiquent que le Valais va maintenir le bon niveau de nuitées de la dernière saison d'été (croissance nulle). A cause de la grande insécurité liée à la conjoncture économique des prochains mois, nos prévisions doivent être interprétées avec une certaine prudence.

**Légende: Comparaison du CA de l'hiver 08/09 des entreprises touristiques par rapport à l'hiver 07/08**



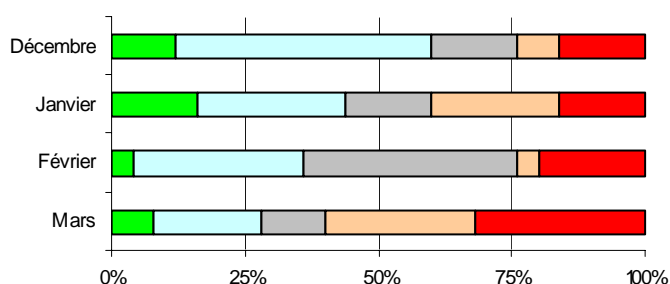
### Remontées mécaniques



### Remontées mécaniques : un hiver positif

L'enquête auprès des remontées mécaniques révèle un début de saison exceptionnel avec un mois de décembre très positif. Ces résultats peuvent être expliqués par les conditions d'enneigement et d'ensoleillement particulièrement bonnes que les stations de ski valaisannes ont connues. A partir de janvier, un quart des remontées mécaniques ont annoncé un fléchissement. Mais dans l'ensemble, cette saison peut être qualifiée de positive.

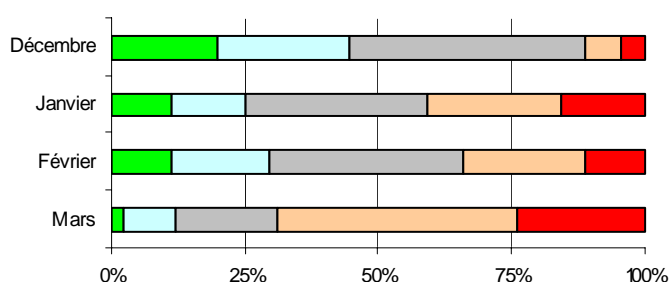
### Sport & Fun



### Sport & Fun : une saison mitigée.

Pour les entreprises offrant des activités de Sport & Fun, la saison peut être qualifiée de mitigée. En effet, mis à part les mois de haute saison (décembre et février) les entreprises annoncent un recul très fort à fort de leur chiffre d'affaires. Pour les mois de janvier et mars, 40% respectivement 60% des entreprises déclarent une très forte à forte baisse. Décembre s'est en revanche révélé positif avec plus de la moitié des entreprises affichant une hausse de leur CA.

### Parahôtellerie

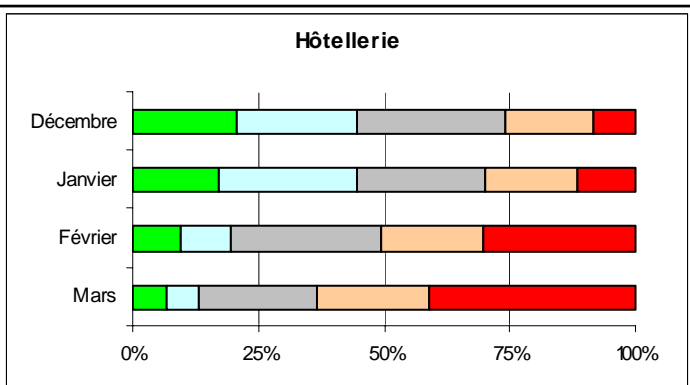


### Parahôtellerie : Un hiver moyen.

Le chiffre d'affaires provenant des appartements et des chalets annoncé par les agences de location et les offices du tourisme proposant des logements en location est resté stable ou a diminué dans la majorité des entreprises tout au long de la saison hivernale. Décembre s'était pourtant avéré positif avec environ la moitié des entreprises annonçant une hausse de leur CA. Malheureusement, cette tendance ne s'est pas poursuivie pendant les mois de janvier et février où environ un tiers des entreprises a connu une diminution. Cette baisse s'est encore accentuée en mars avec trois entreprises sur quatre annonçant un fléchissement de leur CA.

**Hôtellerie : une mi-saison plutôt médiocre**

L'évolution de la demande hôtelière s'est dégradée de janvier à mars. Si décembre et janvier peuvent être qualifiés de positifs, en revanche février et mars sont négatifs avec respectivement la moitié et les deux tiers des établissements annonçant une diminution de leur CA. Ces résultats s'expliquent par la dégradation de la conjoncture économique. A noter également que d'après notre sondage, plus de la moitié des établissements prévoient une baisse de leur CA pour la semaine de Pâques, tandis que les indicateurs indirects montrent une hausse significative des nuitées pour avril (voir page suivante).

**Appréciation globale de la saison d'hiver : une saison relativement satisfaisante**

L'ensemble des acteurs touristiques sont relativement satisfaits des résultats de la saison d'hiver. Sur une échelle d'appréciation globale allant de 1 (très mauvais) à 10 (excellent), les différents secteurs analysés montrent des moyennes entre 7.0 et 8.2, avec un indice synthétique cantonal de 7.1 contre 8.0 l'hiver précédent, soit une baisse de 0.9 point ou 12 %.

Une pondération des appréciations selon l'importance du secteur (valeur ajoutée) respectivement des destinations (nuitées pour l'hébergement et chiffre d'affaires pour les remontées mécaniques) a permis d'établir une évaluation globale qui tient compte des réalités économiques. La moyenne pour les remontées mécaniques en hiver 2008/2009 se situe à 8.2. Elle se trouve presque au même niveau que l'hiver de l'année passée (8.6).

Appréciation globale de la saison d'hiver 2008/2009 sur une échelle de 1 (très mauvais) à 10 (excellent)	Hôtellerie	Parahôtellerie	Remontées mécaniques	Sport & Fun
Aletsch	8.0	8.0	8.5	
Brig / Belalp	7.0	8.0		
Chablais	8.5	7.4		
Crans-Montana	5.9	6.6		
Goms	6.0		7.0	
Grächen / St-Niklaus			7.5	
Leukerbad	5.8	8.0	6.8	
Lötschental	7.0			
Martigny région	6.5	5.0		
Nendaz	8.0	9.0		
Ovronnaz	7.0	7.0		
Pays du St-Bernard	6.4	6.3		
Rund um Visp	7.0	6.0		
Saas-Fee / Saastal	6.2	8.0		
Sierre-Anniviers	7.8	6.3	8.5	
Sion-Région	6.2	6.0	7.0	
Vallée du Trient		6.0		
Verbier / Val de Bagnes	7.3	6.3		
Zermatt	7.7	8.0		
<b>Total pondéré (destinations)</b>	<b>7.0</b>	<b>7.0</b>	<b>8.2</b>	<b>7.7</b>
<i>Moyenne par destination indiquée, si le nombre d'observations (n) atteint la valeur minimum.</i>	n>=3	n>=3	n>=2	n>=3
<b>Appréciation globale pondérée pour le Valais</b>				<b>7.1</b>

**Méthodologie utilisée pour l'enquête en ligne :** Un questionnaire en ligne a servi de base à l'enquête. Celui-ci a été envoyé à tous les groupes cibles touristiques : l'hôtellerie, les agences immobilières, les offices de tourisme, les remontées mécaniques et les prestataires sport & fun. Ce questionnaire avait comme but de comparer l'évolution du chiffre d'affaires des entreprises touristiques pour les quatre mois de la saison d'hiver 08 / 09 par rapport à celle de 07 / 08. Sur 990 entreprises contactées par courriel, 202 prestataires touristiques nous ont répondu, ce qui représente un taux de réponse de 20%.

**Des indicateurs indirects pour évaluer la fréquentation touristique :** Pour éviter le recours à des enquêtes chères et laborieuses dans l'analyse des tendances touristiques, l'Institut Economie & Tourisme (IET) de la HES-SO Valais a analysé des indicateurs indirects découlant d'une activité touristique comme le volume des déchets ménagers, le nombre de passages aux caisses dans les magasins et le nombre de véhicules circulant sur les routes. Le but de cette étude était d'établir s'il existait des corrélations entre l'augmentation ou la diminution de ces données indirectes en fonction de la variation des nuitées hôtelières (et para-hôtelières). Cette approche combinée avec des modèles statistiques de prévision a permis d'établir une estimation de l'évolution actuelle et future de la demande touristique pour certaines destinations où les indicateurs indirects étaient significativement influencés par l'évolution des nuitées.

**Hôtellerie : résultats de l'OFIS**

Une analyse des nuitées hôtelières du Valais basée sur les données de l'Office Fédérale de la Statistique pour décembre à février et des estimations via des indicateurs indirects pour mars et avril montre que la saison d'hiver 2008 / 2009 s'est révélée légèrement moins bonne que la précédente, avec une diminution de 2.3% des nuitées par rapport à la saison d'hiver 2007 / 2008. Les destinations du Valais central ont progressé avec une augmentation des nuitées de 2.1% par rapport à la saison d'hiver précédente. En revanche, les destinations du Bas-Valais ont vu leurs nuitées hôtelières baisser de 5.9%. Les destinations du Haut-Valais quant à elles ont connu un recul de 2.9% des nuitées. A noter que les stations tournées vers l'international telles que Zermatt, Saas-Fee, Loèche-les-Bains et Verbier ont connu une baisse de leurs nuitées hôtelières à l'inverse des petites villes et des stations à forte présence parahotelière.

	Nuitées hôtelières												Evolution saison					
	Saison d'hiver 2007/2008				Saison d'hiver 2008/2009				Evolution des nuitées 2008/2009 vs 2007/2008									
	déc. 07	jan. 08	fév. 08	mars 08	avr. 08	déc. 08	jan. 09	fév. 09	mars 09	avr. 09*	déc.	jan.		fév.	mars	avril**		
Haut Valais	Aletsch	10289	18720	22831	21636	2829	11499	18649	20716	16282	6206	11.8%	-0.4%	-9.3%	-24.7%	119.4%	-3.9%	
	Brig / Belalp	8929	9617	16165	20554	14531	11881	10639	16626	18829	16768	30.8%	10.6%	2.9%	-8.4%	15.4%	6.8%	
	Goms	16114	25626	34039	22255	2088	18423	26850	35204	20386	4459	14.3%	4.8%	3.4%	-8.4%	113.6%	5.2%	
	Grächen	5665	9451	15783	13957	1650	6451	9582	13962	9385	3824	13.9%	1.4%	-11.5%	-32.8%	131.8%	-7.1%	
	Leukerbad	23175	31045	36119	30773	12665	23474	31578	33907	27045	19690	1.3%	1.7%	-6.1%	-12.1%	55.5%	1.4%	
	Lötschental	1339	3148	4962	4221	791	1950	3300	4238	2967	1645	45.6%	4.8%	-14.6%	-29.7%	108.0%	-2.5%	
	Rund um Visp	4360	4796	7933	6542	4053	4892	5523	8717	6436	4595	7.6%	15.2%	9.9%	-1.6%	13.4%	8.2%	
	Saas-Fee / Saastal	46431	65811	88838	94563	35213	52336	64095	78238	66079	46497	12.7%	-2.6%	-11.9%	-30.1%	32.0%	-7.1%	
	Zermatt	131727	171153	189695	209026	105955	130001	163965	175413	176782	121658	-1.3%	-4.2%	-7.6%	-15.4%	14.8%	-4.9%	
	<b>Total</b>	<b>248 029</b>	<b>339 367</b>	<b>416 365</b>	<b>423 527</b>	<b>179 775</b>	<b>260 507</b>	<b>334 181</b>	<b>387 021</b>	<b>344 191</b>	<b>225 342</b>	<b>5.0%</b>	<b>-1.5%</b>	<b>-7.0%</b>	<b>-18.7%</b>	<b>25.3%</b>	<b>-3.5%</b>	
Valais Central	Crans-Montana	23225	38973	49848	45244	8122	28556	34450	44862	29923	7718	23.0%	-11.6%	-10.0%	-33.9%	-5.0%	-12.0%	
	Nendaz	1482	2556	3814	3819	1426	2778	4407	5621	2990	1785	87.4%	72.4%	47.4%	-21.7%	25.2%	34.2%	
	Ovronnaz	10152	12545	15009	13200	7939	10419	12666	15454	10619	8416	2.6%	1.0%	3.0%	-19.6%	6.0%	-2.2%	
	Sierre-Anniviers	13577	25997	30844	34980	7747	21549	26412	29876	27935	15856	58.7%	1.6%	-3.1%	-20.1%	104.7%	7.5%	
	Sion-Region	13962	20569	28550	24611	13566	15101	20448	25791	18927	12639	8.2%	-0.6%	-9.7%	-23.1%	-6.8%	-8.2%	
	<b>Total</b>	<b>62 398</b>	<b>100 640</b>	<b>128 065</b>	<b>121 854</b>	<b>38 800</b>	<b>78 403</b>	<b>98 383</b>	<b>121 604</b>	<b>90 394</b>	<b>46 414</b>	<b>25.6%</b>	<b>-2.2%</b>	<b>-5.0%</b>	<b>-25.8%</b>	<b>19.6%</b>	<b>-3.7%</b>	
	Bas Valais	Chablais	8304	16490	22007	20270	5857	8604	16653	19886	14385	6188	3.6%	1.0%	-9.6%	-29.0%	5.7%	-9.9%
		Marigny région	7934	9449	12924	12948	11219	7701	8304	11932	11602	7929	-2.9%	-12.1%	-7.7%	-10.4%	-29.3%	-12.9%
		Pays du St-Bernard	3172	3067	8636	6466	1665	3645	2979	9607	3966	526	14.9%	-2.9%	11.2%	-38.4%	-68.4%	-9.8%
		Vallée du Trient	1179	1239	2678	1621	994	858	698	2002	815	771	-27.2%	-43.7%	-25.2%	-49.7%	-22.4%	-33.3%
Verbier / Val de Bagnes		15624	27397	32196	32182	13416	17731	25618	28750	26633	16296	13.5%	-6.5%	-10.7%	-17.2%	21.5%	-4.6%	
<b>Total</b>	<b>36 213</b>	<b>57 642</b>	<b>78 441</b>	<b>73 487</b>	<b>33 151</b>	<b>38 539</b>	<b>54 252</b>	<b>72 177</b>	<b>57 421</b>	<b>31 710</b>	<b>6.4%</b>	<b>-5.9%</b>	<b>-8.0%</b>	<b>-21.9%</b>	<b>-4.3%</b>	<b>-8.9%</b>		
<b>Valais</b>	<b>346 640</b>	<b>497 649</b>	<b>622 871</b>	<b>618 968</b>	<b>251 726</b>	<b>377 449</b>	<b>486 816</b>	<b>580 802</b>	<b>492 006</b>	<b>303 466</b>	<b>8.9%</b>	<b>-2.2%</b>	<b>-6.8%</b>	<b>-20.5%</b>	<b>20.6%</b>	<b>-4.2%</b>		

\* Nuitées en mars et avril calculées avec des indicateurs indirects

Nuitées hôtelières : estimations et prévisions		Prévision pour la saison d'été 2009
		Taux de croissance (annuel) fin avril
Haut-Valais	Aletsch	
	Brig / Belalp	
	Goms	
	Grächen / St-Niklaus	
	Leukerbad	
	Lötschental	
	Rund um Visp	
	Saas-Fee / Saastal	
	Zermatt	
Valais Central	Crans-Montana	
	Nendaz	
	Ovronnaz	
	Sierre-Anniviers	
	Sion-Région	
Bas-Valais	Chablais	
	Martigny région	
	Pays du St-Bernard	
	Vallée du Trient	
	Verbier / Val de Bagnes	

**Prévision touristique pour la saison d'été 2009 (hôtellerie + parahôtellerie)**

Selon les résultats de notre enquête en ligne, l'état actuel des réservations dans l'hôtellerie et la parahôtellerie fait ressortir une tendance à la baisse du chiffre d'affaires pour la saison d'été 2009 par rapport à l'an dernier à la même époque : 49% des sondés indiquent une diminution (18% en 2008), 32% une situation stable (54% en 2008) et 19% (28% en 2008) une augmentation.

Depuis 2004, l'Institut Economie & Tourisme (IET) de la HES-SO Valais applique des outils de prévision pour le tourisme au moyen de modèles statistiques. L'hypothèse de base pour tous nos modèles part du principe que les conditions cadres (p.ex. le taux de change entre CHF et Euro, la météo) ne changent pas fondamentalement pendant la période étudiée. Nos prévisions en automne 2008 pour la saison d'hiver 2008-2009 indiquaient une situation stable pour l'ensemble de la saison (+0.05%). Ces prévisions se sont avérées conformes à la réalité avec une légère diminution (-0.11%) des nuitées pour l'ensemble du Valais.

Pour la saison estivale 2009, nos calculs prévoient une saison conforme à la précédente, avec des mois de juin et septembre en légère hausse et des mois de juillet et août stables.

En ce qui concerne le tableau des nuitées par région pour l'été prochain, nos modèles indiquent des taux de croissance annuels positifs pour le Haut-Valais et pour le Valais Central (à l'exception de Crans-Montana), plutôt négatifs pour le Bas-Valais (à l'exception de Martigny Région). Il semble donc que le faible taux actuel des réservations sera rattrapé d'ici au début de l'été.

Prévisions des nuitées hôtelières pour le Valais : saison d'été 2009			
	Prévision IET (HES-SO Valais)		Seco & BAK
Mai 09	-20.0%	-6.7% ± 2%	-5.5%
Jun 09	-2.9%		
Jul 09	-6.2%		
Aug 09	-6.5%		
Sep 09	-4.0%		
Okt 09	-4.7%		

**Analyse météo de l'hiver 08 / 09**

**Méthode**

Les précipitations, l'ensoleillement et dans une moindre mesure la température sont les paramètres météorologiques les plus importants pour les touristes. Pour chaque mois de cette saison hivernale 2008/09, ces paramètres ont donc été comparés à la moyenne sur 30 ans (1961-90) pour des destinations valaisannes sélectionnées, disposant de stations de mesures de Météo-Suisse (source des données). Ceci nous permet d'élaborer une rétrospective des conditions météorologiques qui ont régné en Valais. Le tableau ci-contre montre les stations sélectionnées, avec leur altitude et les paramètres météorologiques mesurés.

**Aide à l'interprétation des graphiques**

Les écarts de la quantité de précipitations et d'ensoleillement (en %) ont été regroupés sur un graphique. Si les écarts de la quantité de précipitations (respectivement d'ensoleillement) sont négatifs, le mois en question s'avère trop sec (respectivement trop nuageux) par rapport à la moyenne 1961-90. En revanche, si ces écarts indiquent tous les deux des valeurs positives, les précipitations comme l'ensoleillement sont excédentaires. Si les écarts de températures (en °C) s'avèrent positifs, le temps s'est montré plus doux que la moyenne 1961-90.

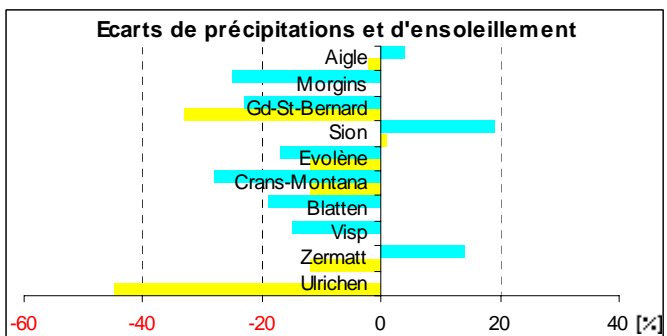
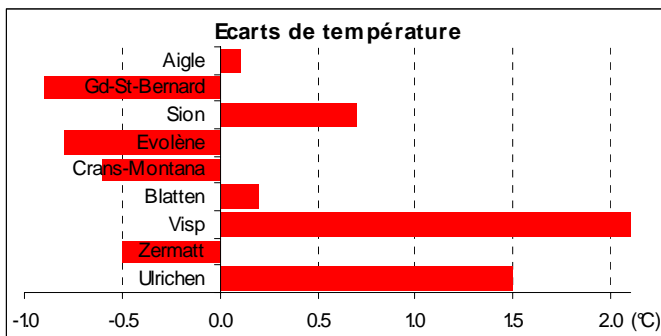
Station	Altitude (m)	Paramètres mesurés*
Ulrichen	1345	T, P (sauf déc. 08), E
Viège	640	T, P, E (dès fév. 09)
Zermatt	1638	T, P, E
Blatten (Loetschental)	1535	T, P
Evolène-Villa	1825	(sauf fév. 09) T, P**, E
Crans-Montana	1508	T, P, E
Sion-aérodrome	482	T, P, E
Gd-St-Bernard	2472	T, P, E
Morgins	1311	P
Aigle	381	T, P, E

\*T : température, P : précipitations, E : ensoleillement  
 \*\* Station pluviométrique placée plus haute qu'en 1961-90

**Légende :** ■ Température (°C) ■ Précipitations (%) ■ Ensoleillement (%)

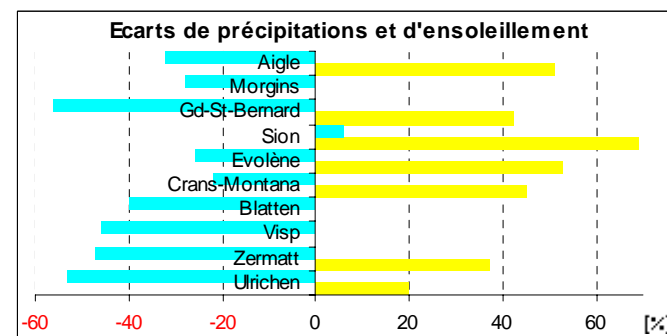
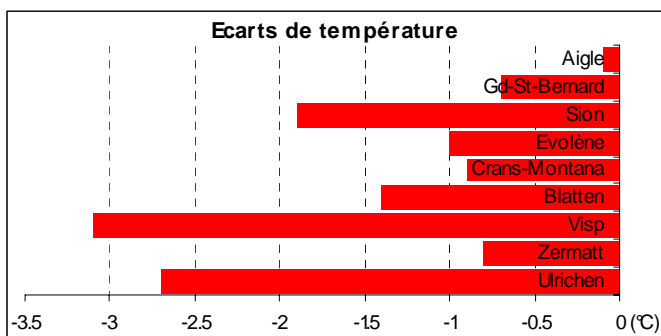
**Décembre 2008**

Le dernier mois de 2008 s'est révélé plus doux que normal dans la plaine du Rhône et dans la vallée de Conches, mais plus froid que normal ailleurs. Ceci s'explique par les fréquentes situations de foehn. D'une part, ces dernières ont entraîné beaucoup de nuages vers la vallée de Conches, empêchant le refroidissement nocturne. D'autre part, elles ont amené des températures relativement clémentes dans les endroits exposés à ce vent chaud, comme à Viège. Elles ont aussi provoqué un manque d'ensoleillement, surtout dans le sud du canton et la vallée de Conches. En revanche, les précipitations ont été plus ou moins normales.



**Janvier 2009**

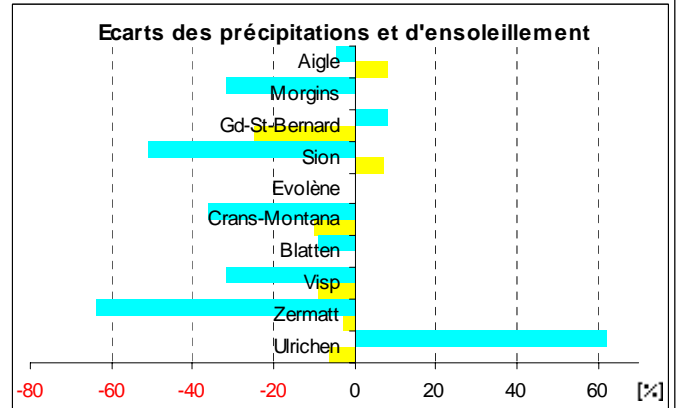
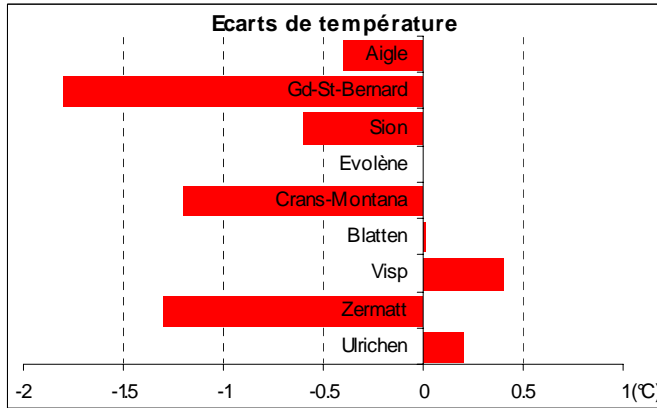
Un temps assez sec, ensoleillé et froid a prévalu en janvier 2009. Contrairement à décembre 2008, le déficit thermique s'est révélé le plus important, précisément dans la plaine du Rhône et dans la vallée de Conches. Ceci s'explique par la prédominance de conditions anticycloniques durant le mois, propice aux longues nuits claires, lorsqu'un important refroidissement nocturne se produit dans les cuvettes comme Ulrichen et Viège. L'influence dominante des anticyclones a également engendré un important surplus d'ensoleillement et un déficit de précipitations.





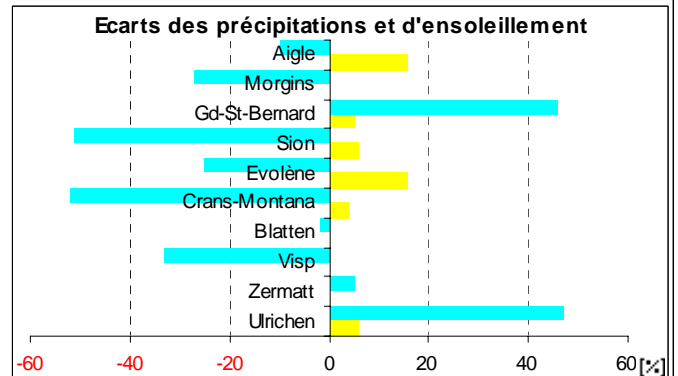
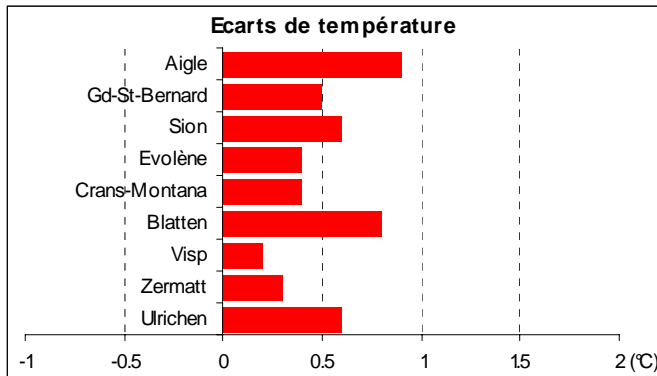
**Février 2009**

Février 2009 s'est montré plus froid que normal, surtout en altitude. Cela est dû à la conjonction de fréquents courants de secteurs nord et du manque de situations anticycloniques durables. Ceci a également engendré un déficit d'ensoleillement surtout marqué dans les stations de montagne. En revanche, la situation de barrage du sud des 7 premiers jours du mois a suffi à provoquer un excès important de précipitations dans la vallée de Conches et dans une moindre mesure dans la région du Grand St-Bernard, alors que le temps fut relativement sec ailleurs.



**Mars 2009**

Des périodes froides et douces ont alterné en mars 2009, bien que les premières se sont avérées un peu plus brèves que les secondes. Toutes les stations du canton ont affiché ainsi un léger excédent thermique. Grâce à la période très ensoleillée du 13 au 22 mars, l'ensoleillement mensuel s'est révélé légèrement excédentaire. Des situations de barrage du sud de courte durée (3-5 et 28-29 mars), mais amenant des précipitations intenses au sud des Alpes, expliquent l'excédent de précipitations dans le sud du Valais et la vallée de Conches, alors qu'il a moins plu ou neigé durant le mois sur le reste du Valais.



**Avril 2009 (estimation)**

Le graphique ci-dessous montre les écarts de températures moyens observés jusqu'au 20 avril. Ces écarts se montrent fortement positifs. Les modèles météo prévoient des écarts un peu plus modestes mais toujours largement positifs pour la dernière décade du mois. Avril 2009 peut ainsi toujours être considéré comme sensiblement plus chaud que normal. Ce mois se révèle aussi nettement plus sec et plus ensoleillé que d'habitude. L'image satellite ci-dessous montre la situation de foehn qui a dominé durant le week-end pascal : nuages de barrage au sud du Valais et dans la vallée de Conches.

