



Observatoire Valaisan  
du Tourisme



# **Panorama et mémento du tourisme valaisan**

**Édition - 2012**

## Table des matières

|  |    |
|--|----|
| Liste des abréviations .....   | 3  |
| Vue d'ensemble .....   | 4  |
| Introduction .....   | 5  |
| Carte d'identité du canton du Valais .....                                   | 5  |
| Caractéristiques naturelles.....   | 5  |
| Accès & Transport .....  | 6  |
| Population et principales localités .....                                    | 7  |
| Economie .....   | 9  |
| Exportations/Importations.....   | 11 |
| Emploi.....  | 11 |
| Santé .....  | 13 |
| Education & Formation .....  | 13 |
| Etat et secteur public.....  | 14 |
| Offre touristique.....   | 16 |
| Aperçu de l'offre touristique .....  | 17 |
| Offre d'hébergement .....  | 19 |
| Découpage des régions/destinations touristiques.....                         | 22 |
| Importance et caractéristiques de la fréquentation hôtelière .....           | 23 |
| Clientèle hôtelière indigène.....  | 24 |
| Clientèle hôtelière étrangère.....   | 24 |
| Evolution des nuitées hôtelières par région.....                             | 24 |
| Provenance des hôtes .....   | 25 |
| Evolution des nuitées selon la provenance des hôtes entre 2011 et 2012 ..... | 26 |
| Importance et caractéristiques de fréquentation parahôtelière .....          | 29 |
| Chalets et appartements de vacances .....                                    | 29 |
| Auberges de jeunesse .....   | 30 |
| Camping.....   | 30 |
| Agritourisme & Bed and Breakfast.....  | 31 |
| Agritourisme.....  | 31 |
| Hébergements de groupe.....  | 31 |
| Remontées mécaniques.....  | 32 |
| Journées-skieurs.....  | 34 |
| Écoles de ski et snowboard .....   | 34 |

|   |    |
|---|----|
| Itinéraires pédestres.....  | 35 |
| Comparaisons nationale et internationale de la fréquentation en hôtellerie..... | 36 |
| Comparaison nationale.....  | 36 |
| Comparaison internationale .....  | 37 |

### Liste des abréviations

|            |   |
|------------|---|
| <b>A9</b>  | Autoroute surnommée Autoroute du Rhône traversant le sud-ouest de la Suisse depuis Vallorbe jusqu'au col du Simplon |
| <b>FMI</b> | Fond Monétaire International  |
| <b>OFS</b> | Office Fédéral de la Statistique  |
| <b>OVT</b> | Observatoire Valaisan du Tourisme   |
| <b>PIB</b> | Produit Intérieur Brut  |

# Vue d'ensemble



© Etat du Valais  
Francois Perraudin

# Introduction

## Carte d'identité du canton du Valais

Pays : Suisse

Districts : 13

Régions touristiques : 19

Communes : 135

Langues officielles : Français & Allemand

Chef-lieu : Sion

Territoire : 522'442 ha

Population : 321'732 habitants

Densité : 61 hab./km<sup>2</sup>

Climat : Méditerranéen



Le canton du Valais est situé au sud-ouest de la Suisse. Il coïncide avec la haute vallée du Rhône, dans les Alpes, entre sa source à Gletsch et le lac Léman. Le Rhône coule d'est en ouest jusqu'à Martigny puis il se dirige vers le nord. Le fleuve se jette dans le lac Léman à hauteur du Bouveret après avoir passé un défilé étroit à Saint-Maurice. Le Valais est bordé au nord par le canton de Berne, à l'ouest par le canton de Vaud et à l'est par les cantons d'Uri et du Tessin. Il partage une frontière commune avec l'Italie au sud et avec la France à l'ouest. Les langues officielles sont le français et l'allemand. La frontière linguistique est définie par la Raspille, rivière en amont de la ville de Sierre.

### Caractéristiques naturelles

- 2 parcs naturels
- 5'000 km de rivières
- 10 lacs naturels et 16 artificiels
- 42 barrages
- 675 glaciers ou 767km<sup>2</sup>
- Point culminant : 4'634 mètres – La Pointe du Four

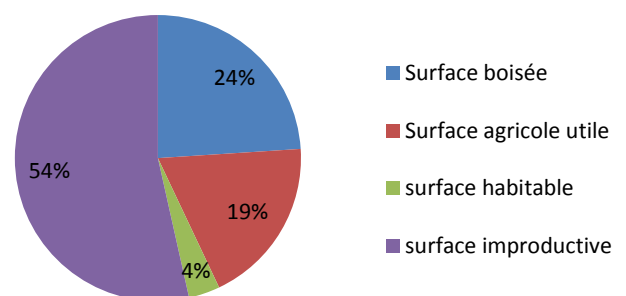
- Point le plus bas : 372 mètres - Le Lac Léman)

*Le Village le plus élevé est Chandolin (1'934m) et le plus bas est Port-Valais (384m)*

La superficie totale du Valais est de 522'442 ha qui se divise comme suit:

- 125'263 ha : surface boisée (24%)
- 99'201 ha : surface agricole utile (19%)
- 18'463 ha surface habitable (4%)
- 279'515 surface improductive (54%)

Utilisation du sol en Valais entre 2004 et 2009



## Accès & Transport

De par sa position géographique au centre de l'Europe, il est possible d'accéder très facilement au Valais. Les voies de communications comptent plusieurs itinéraires transalpins, le tunnel ferroviaire du Lötschberg, du Simplon et de la Furka pour le transport d'automobiles, les cols de la Furka, du Nufenen, du Grimsel et du Simplon ainsi que le passage du Grand Saint-Bernard et l'autoroute A9.<sup>1</sup>

Au niveau cantonal, la ligne principale qui traverse le Valais d'Est en Ouest dessert les villes valaisannes sur cet axe. Avec plus de 40 trains par jour, la ligne Lausanne-Brigue permet à de nombreux voyageurs de traverser le Valais en moins de 2 heures. Sur cette grande ligne se rattachent bien sûr de nombreux trains régionaux qui permettent la connexion de villages à l'ensemble du réseau. Il existe également quelques sociétés ferroviaires privées qui relient la plaine aux lieux de vacances des voyageurs.

Le réseau de transports publics valaisan distingue différents types de transports que ce soit sur rails, routes, lacs et rivières ainsi que dans les airs. Certaines grandes destinations touristiques bénéficient très directement de cette intermodalité des transports qui les connectent efficacement avec les centres urbains.

**Ferroviaire** : Au niveau national, le réseau ferroviaire suisse est le plus dense du monde avec près de 5300 kilomètres, dont près de 3000 kilomètres pour les Chemins de Fer Fédéraux (CFF). Environ 8000 trains par jour transportent en moyenne un peu moins d'1 million de personnes (354 millions de passagers en 2012).

Liaisons depuis Bâle, Berne, Genève/aéroport, Lausanne et Zurich/aéroport toutes les 30 minutes. Etranger: toute l'année, liaisons directes avec l'Allemagne, le Luxembourg, Bruxelles, Florence, Rome, Vienne, Venise–Milan (EuroCity), Paris (TGV) et Strasbourg. Correspondances avec l'ensemble du réseau ferroviaire européen. Grâce au nouveau tunnel de base du Lötschberg ([www.bls.ch](http://www.bls.ch)), vous voyagerez une heure de moins avant d'arriver en Valais venant de la Suisse alémanique.

**Autoroutes** : il existe une autoroute (A9) qui relie Saint-Maurice à Turtmann, et demain jusqu'à Brigue, Les cols alpins suivants sont ouverts toute l'année: col de la Forclaz, Pas de Morgins, Simplon et le tunnel routier du Grand-St-Bernard.

- 1h45 pour se rendre à Genève-Cointrin depuis Sion
- 2h30 pour se rendre à Bâle depuis Sion
- 4h pour se rendre à Strasbourg depuis Sion
- 7h pour se rendre à Innsbruck depuis Sion

**Aéroports** : 3 aéroports internationaux à savoir, Genève-Cointrin (le plus proche), Zurich-Kloten et Bâle-Mulhouse. 5 aérodromes. Les aéroports de Genève et Zürich se trouvent à environ 2 heures de train du Valais. De plus, l'aéroport de Sion permet à des petits avions privés de se poser à proximité de la destination désirée. Plus de 5'600 passagers pour 550 vols ont transité par l'aéroport de Sion en 2012.

- 1h05 pour se rendre à Paris depuis Genève-Cointrin

<sup>1</sup> <http://www.vs.ch/Navig/navig.asp?MenuID=6379&Language=fr>

- 1h10 pour se rendre à Bruxelles depuis Genève-Cointrin
- 1h30 pour se rendre à Londres depuis Genève-Cointrin
- 1h45 pour se rendre à Berlin depuis Genève-Cointrin

### Réseau de Bus et Cars postaux

Avec 56 lignes de car postaux dont 30 considérées comme lignes touristiques, le Valais Romand voit la plupart de ses destinations bien desservies. Les cars postaux dans le Haut-Valais suivent une vingtaine de lignes régulières. Notons également que plusieurs compagnies de transports privées desservent la plupart des destinations.

| <i>Compagnie de transports privée</i>                                 | <i>Région desservie</i>                          |
|---|--|
| Transports de Martigny et Région (TMR SA)                             | Martigny Région                                  |
| Transports publics Chablais (TPC)                                     | Chablais   |
| Compagnie de Chemin de Fer et d'Autobus Sierre-Montana-Crans SA (SMC) | Sierre Région et Crans-Montana                   |
| Matterhorn Gotthard Bahn (MGB)  | Plusieurs régions entre Zermatt et Disentis      |
| Verkehrsbetriebe Leuk-Leukerbad und Umgebung (LLB)                    | Leukerbad  |
| Bern-Lötschberg-Simplon Bahn (BLS)                                    | Plusieurs régions dans l'ensemble du Haut-Valais |

### Population et principales localités

Avec une population totale au 31 décembre 2012 de 321'732 habitants, le Valais a une densité de 61 habitants au km<sup>2</sup>. Le canton compte, dès le 1er janvier 2013, 135 communes réparties dans 13 districts. Le chef-lieu est la ville de Sion (31'207 habitants au 31.12.2012).<sup>2</sup>

Le Valais connaît une augmentation de la population résidante légèrement supérieure à la moyenne suisse due en grande partie à une balance migratoire excédentaire en particulier dans les régions romandes. Les régions du Haut-Valais quant à elles connaissent un solde migratoire négatif<sup>3</sup> Ainsi la population totale résidante en Valais avec ses 321'732 habitants à la fin de l'année 2012 est en augmentation de 1,5% par rapport à 2011.

Les six localités les plus importantes du Valais comptent un peu plus de 100'000 habitants, représentant environ 31% de la population totale du canton. C'est également dans ces localités que la croissance démographique est la plus forte. En effet la variation dépasse la moyenne du canton dans la plupart des villes allant jusqu'à 3,4% pour Martigny.

<sup>2</sup> OFS

<sup>3</sup> À mettre en lien avec le valais en chiffres, p. 18-20



## Bilan de la population résidante permanente selon les principales villes, en 2012

| Villes principales              | Etat de la population au 1er janvier | Acroissement naturel | Solde migratoire | Etat de la population au 31 décembre | Variation    | en %        |
|---------------------------------|--------------------------------------|----------------------|------------------|--------------------------------------|--------------|-------------|
| <i>Brig</i>                     | 12'511                               | 1                    | 180              | 12'728                               | 217          | 1.7%        |
| <i>Visp</i>                     | 7'191                                | 21                   | 31               | 7'281                                | 90           | 1.3%        |
| <i>Sierre</i>                   | 15'752                               | 6                    | 106              | 15'945                               | 193          | 1.2%        |
| <i>Sion</i>                     | 30'717                               | 35                   | 273              | 31'207                               | 490          | 1.6%        |
| <i>Martigny</i>                 | 16'345                               | 44                   | 405              | 16'897                               | 552          | 3.4%        |
| <i>Monthey</i>                  | 16'628                               | 59                   | 79               | 16'880                               | 252          | 1.5%        |
| <b>Total Villes principales</b> | <b>99'144</b>                        | <b>166</b>           | <b>1'074</b>     | <b>100'938</b>                       | <b>1'794</b> | <b>1.8%</b> |

Source : Statpop

La répartition de la population entre les différents groupes d'âges est semblable au reste de la Suisse et le groupe le plus représenté est inévitablement les 40-64 ans.

### Etat de la population par tranche d'âge au 31 décembre 2012

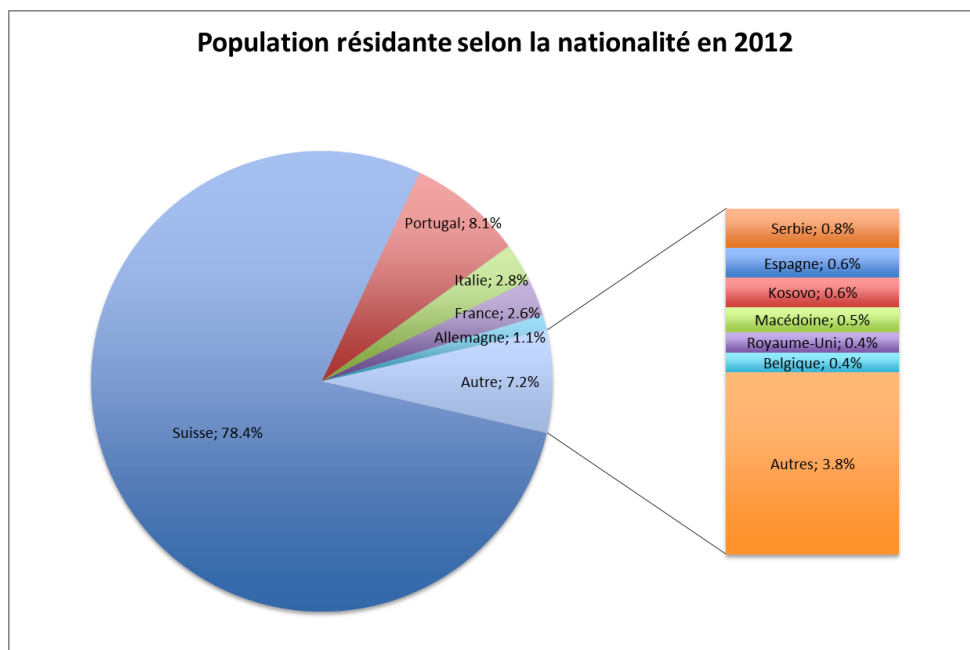
|              | Population     | en %        | Hommes         | Femmes         | Suisses        | Etrangers     |
|--------------|----------------|-------------|----------------|----------------|----------------|---------------|
| 0-19         | 66'135         | 20.6%       | 33'947         | 32'188         | 50'857         | 15'278        |
| 20-39        | 84'206         | 26.2%       | 42'793         | 41'413         | 58'585         | 25'621        |
| 40-64        | 114'157        | 35.5%       | 57'044         | 57'113         | 90'550         | 23'607        |
| 65-79        | 42'590         | 13.2%       | 20'086         | 22'504         | 38'410         | 4'180         |
| 80 et +      | 14'644         | 4.6%        | 5'409          | 9'235          | 13'732         | 912           |
| <b>Total</b> | <b>321'732</b> | <b>100%</b> | <b>159'279</b> | <b>162'453</b> | <b>252'134</b> | <b>69'598</b> |

Le Valais compte 21,6% d'étrangers résidents de manière permanente dans le canton. La tranche d'âge dans laquelle le taux d'étrangers est le plus important (30,4%) est celles des 20-39 ans. Par ailleurs, la représentation des étrangers parmi les tranches d'âges des plus de 65 ans est très largement en dessous de la moyenne cantonale (9%).

La majeure partie de la population étrangère résidant en Valais est originaire d'Europe. En effet, sur les 69'598 étrangers sur le territoire valaisan en 2012, 63'271 sont originaires d'Europe<sup>4</sup>. Le pourcentage de Suisses en Valais en 2012 est de 78.4% et reste relativement stable aux alentours de 80% depuis plus de 10 ans.

<sup>4</sup> L'Europe est désignée ici comme continent européen et non comme union européenne





## Economie

### Produit Intérieur Brut (PIB) & Valeur ajoutée

L'économie valaisanne connaît, depuis la crise financière de 2008, des difficultés à performer de manière stable et constante. Le PIB (Produit intérieur brut) autrement dit la somme de toutes les valeurs ajoutées réalisées sur une année dans le canton donne une idée de la capacité économique d'un canton. L'Office Fédéral de la Statistique mesure le PIB au niveau cantonal depuis 2008, c'est pourquoi il est difficile de se faire une idée précise de l'évolution à long terme du PIB valaisan<sup>5</sup>. Selon l'OFS, le PIB valaisan a atteint près de 17 Milliards en 2011 en légère augmentation par rapport à 2010<sup>6</sup>. Néanmoins, l'OFS estime que le PIB réel du canton a reculé de 0,7% par rapport à 2010 à cause de l'inflation. La part du Valais dans le total du PIB suisse est relativement stable aux alentours de 2.9%. Ces estimations donnent une idée du développement économique de la région<sup>7</sup>. Par ailleurs, le PIB par habitant en Valais est très nettement en dessous de la moyenne suisse. En 2011, le PIB par habitant en Valais a atteint CHF 53'867.- et est en moyenne 35% inférieur à la moyenne suisse qui dépasse les CHF 73'900.-

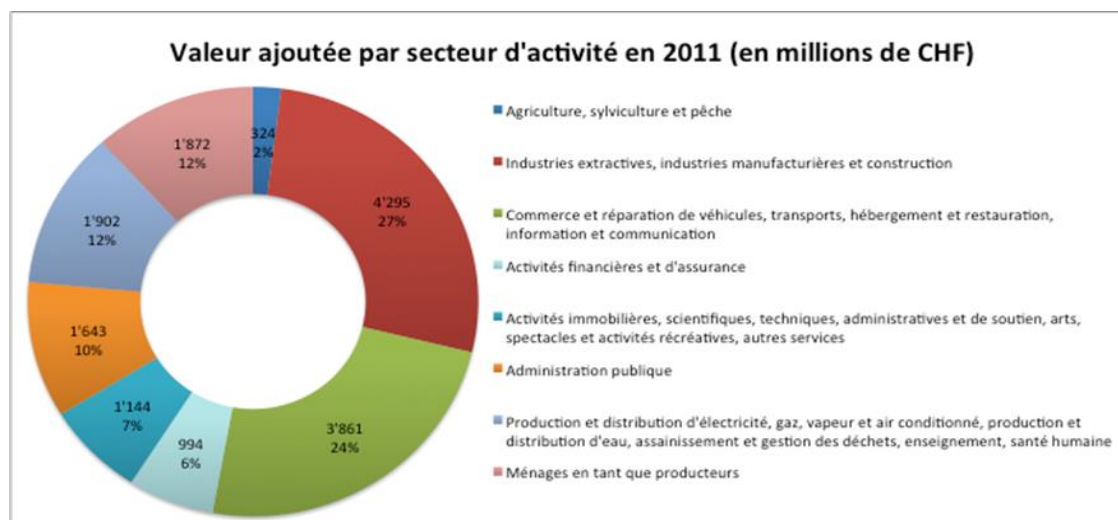
<sup>5</sup> Les données régionales du PIB sont réalisées depuis plusieurs années par différents institutions privées telles que l'institut universitaire bâlois BAK Basel, la chambre valaisanne du commerce et de l'industrie ou les banques cantonales romandes. D'après ces derniers, le Valais a connu un léger regain avec un PIB s'approchant des 18 milliards de francs en 2011. En 2012, le PIB est reparti à la baisse suite à de nouvelles incertitudes sur le marché mondial pour atteindre 17,4 milliards.

<sup>6</sup> Les chiffres du PIB par canton ne sont à l'heure actuelle pas encore disponibles pour 2012.

<sup>7</sup> Le PIB est une mesure utilisée dans le monde entier pour déterminer, comparer et analyser la performance économique d'un pays. Cependant, les différences dans la structure de la société ne sont pas prises en compte, c'est pourquoi il est judicieux de prendre en compte le PIB par habitant pour avoir une base plus proche de la réalité.

## PIB valaisan, de 2008 à 2011

|                                    |   | 2008   | 2009   | 2010   | 2011   |
|------------------------------------|---|--------|--------|--------|--------|
| PIB à prix courants                | PIB (en millions de CHF)                        | 16'062 | 16'380 | 16'939 | 16'960 |
|                                    | PIB par habitant (en CHF)                       | 53'354 | 53'675 | 54'763 | 53'867 |
| PIB aux prix de l'année précédente | Variation par rapport à l'année précédente en % | -      | 2.5    | 3.3    | -0.7   |



Source : Office Fédéral de la Statistique (OFS/ 2012)

La valeur ajoutée est étroitement liée au résultat du PIB. L'analyse de celle-ci par secteur d'activité est donc essentielle pour comprendre la structure économique du canton. La branche qui produit la plus grande valeur ajoutée en 2011 en Valais est l'industrie avec près de 27% du total de la valeur ajoutée du canton.

Les points forts de l'économie valaisanne sont essentiellement le tourisme, la chimie (par analogie les pharmas) et la production d'électricité liée à l'eau. Néanmoins, son encaissement entre deux chaînes de montagnes, des zones industrielles et commerciales en plaine sur une surface restreinte et de nombreuses branches à faible valeur ajoutée font de ce canton un des moins bien notés en termes de compétitivité.

*Les centrales hydrauliques du Valais produisent plus de 9'000 GWh par année*

D'autres secteurs tels que la production agricole et viticole forment une manne intéressante pour le canton. Plus de 37000 ha sont attribués à la production agricole dont plus de 75% sont considérées comme surfaces herbagères. La production de vins en Valais avec plus d'un million d'hectolitres par année est la plus importante de Suisse et correspond approximativement à 40% de sa production annuelle. Le climat est qualifié de méditerranéen. Le Valais possède un climat particulier marqué par un

fort ensoleillement, en hiver comme en été ce qui lui permet d'être une région viticole et fruitière assez importante.

*En 2012, les cépages les plus cultivés sont le pinot noir (16mio m2), le Chasselas-Fendant (9,9mios m2) et le Gamay (6,5mios).*

Le Valais a connu une année 2012 relativement difficile en raison d'une activité économique fragilisée par une conjoncture mondiale affaiblie. La crise de la dette européenne, le franc suisse fort par rapport aux monnaies étrangères et des matières premières toujours plus coûteuses ont contribué au ralentissement de la conjoncture dans la deuxième partie de l'année. Les entreprises tournées vers l'exportation ont été plus durement touchées que les autres, en particulier le tourisme qui a souffert d'un franc suisse trop fort par rapport à l'euro.

## Exportations/Importations

Chaque année, le Valais importe et exporte différents produits qui sont regroupés en cinq catégories à savoir : les matières premières et demi-produits, les produits énergétiques, les biens d'équipement, les biens de consommation et les biens de consommation non durables comme les denrées alimentaires, les boissons et les tabacs.

Pour l'année 2012, le Valais a importé au total pour 4.54 milliards de francs suisses et exporté pour 3,01 milliards ce équivaut à une répartition de 60% d'importations contre 40% d'exportations.

Ci-dessous, un tableau représente les importations et exportations selon le type de produits pour l'année 2012.

Importation et exportation en 2012

|   | Import            |                |                      |              | Export            |                |                      |              |
|---|-------------------|----------------|----------------------|--------------|-------------------|----------------|----------------------|--------------|
|   | Quantité (tonnes) | Quantité +/- % | Valeur (CHF)         | Valeur +/- % | Quantité (tonnes) | Quantité +/- % | Valeur (CHF)         | Valeur +/- % |
| 01 - Matières premières et demi-produits  | 1'037'881         | 5.2            | 1'818'905'744        | -1.4         | 283'260           | 1.5            | 1'909'851'272        | 4.5          |
| 02 - Produits énergétiques  | 2'153'273         | 20.2           | 1'785'449'441        | 32.8         | 685               | 360            | 44'548               | 171          |
| 03 - Biens d'équipement   | 91'312            | 22.7           | 488'401'329          | 1            | 8'012             | -3.6           | 217'019'465          | -16.2        |
| 04 - Biens de consommation  | 45'679            | 8              | 434'231'933          | -3.4         | 35'591            | -1.2           | 867'222'603          | -3.2         |
| 04.2 - Biens de consommation non durables autres que les denrées alimentaires, les boissons et les tabacs | 11'607            | -2             | 167'839'270          | -21.6        | 28'418            | -10.6          | 815'816'961          | -4.3         |
| <b>TOTAL</b>  | <b>3'328'165</b>  | <b>15</b>      | <b>4'539'337'294</b> | <b>9.8</b>   | <b>327'707</b>    | <b>1.2</b>     | <b>3'017'652'614</b> | <b>0.3</b>   |

Source : Office cantonal de statistique et de péréquation (2014)

Le total prend en compte les différents produits ainsi que les métaux précieux, les pierres gemmes, les objets d'art et les antiquités.

## Emploi

Selon le rapport annuel de 2012 du Service de l'Industrie, du commerce et du travail, le chômage s'est stabilisé seulement au 4<sup>ème</sup> semestre, après avoir subi une progression depuis le début de l'année. De ce fait, une légère hausse du chômage s'est fait ressentir tant au niveau national (2.9% en 2012 contre 2.8% en 2011) qu'au niveau cantonal (3.5% en 2012 contre 3.2% en 2011).

## Evolution du chômage 2011-2012

### Evolution du chômage en Suisse et en Valais

|                | Taux de chômage |            | Nombre moyen de chômeurs |            |           |
|----------------|-----------------|------------|--------------------------|------------|-----------|
|                | 2012            | Diff 11-12 | 2012                     | diff 11-12 | Diff en % |
| Suisse         | 2.90%           | + 0.10 pt  | 125'594                  | +2702      | + 0.02%   |
| Valais         | 3.50%           | + 0.30 pt  | 5'695                    | + 529      | + 10.20%  |
| Haut-Valais    | 1.70%           | + 0.10 pt  | 709                      | + 42       | + 6.20%   |
| Valais-Central | 4.40%           | + 0.60 pt  | 2'676                    | +337       | + 14.50%  |
| Bas-Valais     | 3.90%           | + 0.30 pt  | 2'307                    | +150       | + 7.00%   |

### Evolution du chômage dans les principaux groupes de professions saisonnières en Valais

|                           | Nombre moyen de chômeurs |            |           |
|---------------------------|--------------------------|------------|-----------|
|                           | 2012                     | diff 11-12 | Diff en % |
| Construction              | 1085                     | +250       | + 30.00%  |
| Hôtellerie - restauration | 939                      | +33        | + 3.60%   |
| Agriculture               | 397                      | +26        | + 6.90%   |

Source : Rapport annuel 2012 du Service cantonal de l'industrie, du commerce et du travail

Le tableau ci-dessous prend pour base le découpage des régions touristiques de l'Observatoire Valaisan du Tourisme qui sera utilisé dans la suite de cette brochure (explication en page 16).

| Régions                    | Chômage selon les régions touristiques |               |                         |               |                         |             | Variation chômeurs 2011/2012 | Variation du taux de chômage en % |
|----------------------------|--|---------------|-------------------------|---------------|-------------------------|-------------|------------------------------|-----------------------------------|
|                            | Pop. Active (incl 2010)                | Chômeurs 2011 | Taux de chômage en 2011 | Chômeurs 2012 | Taux de chômage en 2012 |             |                              |                                   |
| Bagnes                     | 4'323                                  | 116           | 2.68%                   | 138           | 3.19%                   | -22         | -0.51%                       |                                   |
| Chablais                   | 25'937                                 | 927           | 3.57%                   | 987           | 3.81%                   | -60         | -0.23%                       |                                   |
| Crans-Montana              | 6'107                                  | 231           | 3.78%                   | 292           | 4.78%                   | -61         | -1.00%                       |                                   |
| Martigny-Région            | 21'940                                 | 913           | 4.16%                   | 967           | 4.41%                   | -54         | -0.25%                       |                                   |
| Nendaz                     | 3'528                                  | 110           | 3.12%                   | 125           | 3.54%                   | -15         | -0.43%                       |                                   |
| Ovronnaz                   | 1'245                                  | 47            | 3.78%                   | 62            | 4.98%                   | -15         | -1.20%                       |                                   |
| Sierre-Anniviers           | 15'469                                 | 553           | 3.57%                   | 639           | 4.13%                   | -86         | -0.56%                       |                                   |
| Sion Région                | 36'856                                 | 1'424         | 3.86%                   | 1'637         | 4.44%                   | -213        | -0.58%                       |                                   |
| St-Bernard                 | 3'626                                  | 74            | 2.04%                   | 84            | 2.32%                   | -10         | -0.28%                       |                                   |
| Vallée du Trient           | 1'779                                  | 80            | 4.50%                   | 72            | 4.05%                   | 8           | 0.45%                        |                                   |
| <b>Total Valais Romand</b> | <b>120'810</b>                         | <b>4'475</b>  | <b>3.70%</b>            | <b>5'003</b>  | <b>4.14%</b>            | <b>-528</b> | <b>-0.44%</b>                |                                   |
| Aletsch                    | 1'223                                  | 18            | 1.47%                   | 19            | 1.55%                   | -1          | 0.08%                        |                                   |
| Brig-Belalp                | 12'416                                 | 192           | 1.55%                   | 183           | 1.47%                   | 9           | -0.07%                       |                                   |
| Goms                       | 2'581                                  | 52            | 2.01%                   | 41            | 1.59%                   | 11          | -0.43%                       |                                   |
| Grächen                    | 1'820                                  | 30            | 1.65%                   | 32            | 1.76%                   | -2          | 0.11%                        |                                   |
| Leukerbad                  | 3'962                                  | 61            | 1.54%                   | 66            | 1.67%                   | -5          | 0.13%                        |                                   |
| Lötschental                | 2'020                                  | 23            | 1.14%                   | 25            | 1.24%                   | -2          | 0.10%                        |                                   |
| Rund um Visp               | 10'347                                 | 131           | 1.27%                   | 150           | 1.45%                   | -19         | 0.18%                        |                                   |
| Saastal                    | 2'258                                  | 47            | 2.08%                   | 59            | 2.61%                   | -12         | 0.53%                        |                                   |
| Zermatt                    | 4'380                                  | 107           | 2.44%                   | 136           | 3.11%                   | -29         | 0.66%                        |                                   |
| <b>Total Haut-Valais</b>   | <b>41'007</b>                          | <b>661</b>    | <b>1.61%</b>            | <b>711</b>    | <b>1.73%</b>            | <b>-50</b>  | <b>-0.12%</b>                |                                   |
| <b>Total Valais</b>        | <b>161'817</b>                         | <b>5'136</b>  | <b>3.17%</b>            | <b>5'714</b>  | <b>3.53%</b>            | <b>-578</b> | <b>-0.36%</b>                |                                   |

Source : Observatoire de l'emploi (2014)

*Pour l'année 2012, le chômage a varié de 48% entre décembre, mois ayant le taux le plus haut, et juillet où le taux de chômage était le plus bas*

Le taux de chômage est plus de deux fois inférieur dans le Haut-Valais que dans le reste du canton. Toutefois, le Valais a enregistré une croissance de l'emploi à hauteur de 3.8% durant l'année 2012 alors que sur le plan national, l'emploi n'a augmenté que de 1.8%. Plus précisément, en 2011 on dénombrait dans le canton, 27'552 entreprises employant 131'276 personnes équivalents temps-plein (EPT), ce qui représente un taux d'activité de 77.6% pour les 15 à 64 ans.

Avec 17'266 emplois représentant 14'183 EPT, l'hébergement et la restauration comptent 2'806 établissements. De ce fait, près de 11% des emplois du canton sont générés par ces deux branches d'activité.

Etablissements et emplois en 2011 dans le secteur touristique

|             |                        |                        | <b>Etablissements</b> | <b>Emplois</b> | <b>Equivalents plein temps</b> |
|-------------|------------------------|------------------------|-----------------------|----------------|--------------------------------|
| <b>2011</b> | <b>Valais / Wallis</b> | <b>55 Hébergement</b>  | 990                   | 8033           | 6816.8                         |
|             |                        | <b>56 Restauration</b> | 1816                  | 9233           | 7366.7                         |

Source : STATENT (Statistique structurelle des entreprises, OFS, 2014)

## Santé

Le nombre de médecins en Valais a continuellement augmenté depuis plusieurs années pour atteindre 705 en 2011. De plus 115 pharmacies, 164 dentistes et 41 vétérinaires sont recensés pour la même année. Les établissements hospitaliers publics sont divisés en trois secteurs respectivement le Chablais, le Valais central et le Haut-Valais. Pour l'année 2011, 441'677 journées de malades ont été recensées et seulement 6'602 l'ont été sur un lit d'attente. Le taux de patients en attente est donc inférieur à 1,5%<sup>8</sup>.

*En 2011 le Valais dénombre 1 médecin pour 447 habitants, soit un peu inférieur à la moyenne suisse qui est de 210*

## Education & Formation

En plus d'un système de formation primaire et secondaire de qualité, le Valais dispose d'un large panel en ce qui concerne la formation tertiaire. En effet, différentes Hautes-écoles, instituts de recherche universitaires et écoles privées sont disséminées dans le canton quand bien même aucune université ne s'y est implantée. En voici la liste exhaustive :

<sup>8</sup> Les données 2012 ne sont pas encore disponibles (31.10.2013)

| Hautes écoles spécialisées   | Instituts de recherche universitaires  |
|--|--|
| <b>HES-SO Valais</b> - Haute école spécialisée de Suisse Occidentale Valais et ses huit filières dont celle dédiée au tourisme | <b>CAP</b> : Centre alpin de phytogéographie                                       |
| <b>HEP - VS</b> : Haute Ecole Pédagogique  | <b>CREALP</b> : Centre de recherches sur l'environnement alpin                     |
| <b>ECAV</b> : Ecole Cantonale d'Art du Valais  | <b>CREANDO</b> : Centre International pour la créativité et le leadership          |
| <b>HEMU</b> : Haute Ecole de Musique - Site de Sion  | <b>CREM</b> : Centre de recherches énergétiques et municipales                     |
| <b>FFH</b> : Fernfachhochschule Schweiz Brig   | <b>CREPA</b> : Centre Régional d'études des populations alpines                    |
| <b>Instituts de formations universitaires</b>  | <b>CURP</b> : Centre Universitaire de recherche sur le plurilinguisme              |
| <b>EGS</b> : European Graduate School  | <b>FGA</b> : Institut universitaire de recherches sur l'arc alpin                  |
| <b>FS-CH</b> : Sierre/Brigue: Formation universitaire à distance Suisse  | <b>FSC</b> : Fondation Suisse pour les cyberthèses                                 |
| <b>IUKB</b> : Institut Universitaire Kurt Bösch  | <b>ICARE</b> : Institut de recherche en informatique et télématique                |
|  | <b>IDIAP</b> : Institut de recherche ID IAP  |
| <b>Ecoles privées reconnues du niveau tertiaire</b>  | <b>IRO</b> : Institut de recherche en ophtalmologie                                |
| <b>Les Roches</b> : International School of Hotel Management   | <b>IRR</b> : Institut de Recherche en Réadaptation                                 |
| <b>César Ritz Colleges Instituts</b> : Bouveret/Brigue Institut hôtelier "César Ritz"  | <b>MEDIPLANT</b> : Centre de recherches sur les plantes médicinales et aromatiques |
| <b>Vatel</b> : International Business School Hotel & Tourism Management (Martigny)   | <b>TEWI</b> : Centre de technologie en informatique de gestion                     |

## Etat et secteur public

L'Etat du Valais présente des résultats positifs pour l'année 2012 avec un excédent de revenus de 1,1 millions et un excédent de financement de 0,9 millions. Les exigences constitutionnelles et légales du frein aux dépenses et à l'endettement sont ainsi respectées.

Le compte de fonctionnement dégage une marge d'autofinancement (cash-flow) de 182,0 millions, permettant de couvrir l'ensemble des investissements nets d'un montant de 181,1 millions pour 503,2 millions de dépenses d'investissements brutes.

Les recettes les plus importantes de l'Etat sont sans surprise les impôts alors que les subventions représentent le poste de dépenses le plus élevé.

Les recettes nettes d'impôts s'élèvent à un peu plus de 1'200 millions de francs ce qui équivaut à un prélèvement de près de 7'500.- CHF<sup>9</sup> par personne active en moyenne sur une année.

<sup>9</sup> Chiffres à titre indicatif, une statistique d'impôts par personne active ne prend pas en compte les différents types d'impôts ainsi que les impôts sur les sociétés.

## Compte de l'Etat du Valais - Aperçu résultat 2012

| Compte de fonctionnement             | 2011          | Budget 2012  | 2012          |
|--------------------------------------|---------------|--------------|---------------|
| Revenus                              | 3'052.7       | 3'048.1      | 3'120.1       |
| Charges                              | 3'045.7       | 3'054.6      | 3'118.9       |
| <b>Excédent de revenus</b>           | <b>6.9</b>    | <b>-6.4</b>  | <b>1.1</b>    |
| <b>Compte des investissements</b>    |               |              |               |
| Dépenses                             | 532.2         | 543.1        | 503.2         |
| Recettes                             | 304.1         | 359.2        | 322.1         |
| <b>Investissements nets</b>          | <b>228.0</b>  | <b>183.9</b> | <b>181.1</b>  |
| <b>Financement</b>                   |               |              |               |
| Résultat du compte de fonctionnement | 6.9           | -6.4         | 1.1           |
| Amortissement du patr. administratif | 261.8         | 182.1        | 180.9         |
| <b>Marge d'autofinancement</b>       | <b>268.7</b>  | <b>175.6</b> | <b>182.0</b>  |
| Investissements nets                 | 228.0         | 183.9        | 181.1         |
| <b>Excédent de financement</b>       | <b>40.7</b>   | <b>-8.2</b>  | <b>0.9</b>    |
| <b>Degré d'autofinancement</b>       | <b>117.8%</b> | <b>95.5%</b> | <b>100.5%</b> |

Source : Etat du Valais

*En 2012, le Valais s'autofinçait à hauteur de 100.5%*



# Offre touristique



## **Aperçu de l'offre touristique**

### **Domaines skiabiles et remontées mécaniques**

Le Valais possède 30% des installations de remontées mécaniques suisses représentant 455 installations sur une longueur totale de 2'400km de pistes et offrent un débit horaire par heure de 450'000 personnes.

- 17 domaines skiabiles
- 26 stations
- 455 remontées mécaniques
- 2'400 km de piste / 658km pour le ski de fond



© Valais/Wallis Promotion - Simon Starkl

### **Randonnées pédestres**

8475 km comprenant

- 5498km de chemins de randonnées pédestres
- 2947km de chemins de randonnées de montagne



© Etat du Valais - François Perraudin

### **Thermalisme et remise en forme**

7 stations thermales : Breiten, Brigerbad, Leukerbad, Saillon, Ovronnaz et Val d'Iliez

1.35 millions d'entrées en 2012<sup>10</sup>

1'094 lits hôteliers, 21'765 lits parahôteliers<sup>11</sup>, 450 places de campings (Brigerbad)



© Valais/Wallis Promotion  
Thomas Andenmatten

### **Restauration**

**1'816 établissements de restauration dont :**

37 restaurants « Gourmands »

36 restaurants typiques

48 restaurants répertoriés par Gault et Millau et le guide Michelin



© Valais/Wallis Promotion - Christian Perret

### **Casino**

1 casino à Crans-Montana

140 machines à sous

Roulette anglaise, Black Jack, Stud Poker



© Etat du Valais - Jean-Yves Glassey

<sup>10</sup> Selon les données provenant des stations thermales.

<sup>11</sup> Selon l'Inventaire du Tourisme Valaisan 2010

## Parcours de golf

- **8 clubs de golf dont 5 en altitude et 3 en plaine, 126 trous répartis sur l'ensemble du territoire cantonal**

En altitude : Source du Rhône (9), Riederalp(9), Zermatt (9), Crans-Montana (27) et Verbier (18)

En plaine : Loèche (18), Sierre (18) et Sion (18)



© Valais/Wallis Promotion - Thomas Andenmatten

## Tourisme d'affaires

11 centres de congrès<sup>12</sup> : Brigue, Champéry, Crans-Montana, Fiesch, Leukerbad, Martigny, Riederalp, Saas-Fee, Verbier, Visp et Zermatt.

163 hôtels séminaires<sup>13</sup> et environ 300 salles de réunions<sup>14</sup>



© Etat du Valais - CREM

## Statistiques culturelles

En Valais, en 2012 il existait 202 institutions culturelles, dont 147 francophones et 55 germanophones, qui proposaient 2'360 événements qui sont annoncés dans l'agenda de la Plateforme Culture Valais. À ce chiffre, il faut encore ajouter ceux qui n'ont pas mis en ligne leurs événements, généralement plus locaux.

On dénombre également 12 salles de cinéma, 45 salles de théâtre et de concert, 40 festivals et plus de 70 musées.

En 2012, environ 500 jeunes possédaient un abonnement « 20 ans 100 francs » leur permettant l'accès à plus de 60 lieux culturels dans le canton dont trois musées cantonaux d'art, d'histoire et de la nature.

## Oeno et Agri-tourisme

32 caves disposent d'un lieu d'accueil avec dégustations et visites du domaine/caves

Le guide du terroir Valaisan<sup>15</sup>, recense : 45 restaurants Saveurs du Valais – restaurants proposant une cuisine valaisanne à base de produits de l'agriculture cantonale ; 129 sites agritouristiques qui offrent des séjours, saveurs et découvertes en lien avec l'agriculture ; 136 points de vente directe de produits du terroir.

## Autres infrastructures culturelles et sportives

<sup>12</sup> Les centres de congrès sont des bâtiments spécialement conçus pour accueillir des assemblées de rencontres et des conférences. Pour être considéré comme étant un lieu de conférence, il doit être une installation externe à l'entreprise, c'est-à-dire, que les salles de réunions n'appartiennent pas à la compagnie et avoir un minimum de trois salles de conférences avec au moins 50 sièges assis en style théâtre dans la plus grande salle (Rogers, 2013, p. 25)

<sup>13</sup> Les hôtels séminaires sont des hôtels proposant des infrastructures et équipements techniquement permettant d'accueillir les assemblées et conférences.

<sup>14</sup> Une salle de séminaire est une salle qui dispose de tous les équipements techniques et peut se trouver tant dans un hôtel que dans un centre de congrès.

<sup>15</sup> [www.valais-terroir.ch](http://www.valais-terroir.ch)

Une cinquantaine de patinoires, 58 piscines publiques, 53 parcours Vita, 41 parcours de grimpe, 11 forêts de l'aventure, 19 écoles de parapente, 4 zoos.

### Offre d'hébergement

Les statistiques du tourisme en matière d'hébergement sont différenciées entre l'hôtellerie et la parahôtellerie. Ces 2 catégories peuvent être définies ainsi :

L'hôtellerie comprend essentiellement les hôtels, auberges, pensions et motels. Les établissements de cure sont également considérés comme faisant partie de l'hôtellerie « classique », ceux-ci comprennent les maisons de cure médicalisées, sanatoriums, cliniques d'altitude, cliniques pour rhumatisants, établissements thermaux ainsi que les maisons de cure ne bénéficiant pas du soutien cantonal.

La parahôtellerie comprend un plus large éventail de possibilités de logement. Les logements de vacances privés (maisons ou appartements) sont considérés comme parahôtellerie lorsqu'ils sont sous-loués à des tiers. Par contre, lorsque ceux-ci sont occupés par le propriétaire ou des membres de leur famille, ils ne sont pas considérés comme de la parahôtellerie. Les terrains de camping, auberges de jeunesse et hébergements collectifs sont de la parahôtellerie. L'agritourisme offre la possibilité de se loger en milieu rural souvent directement chez les agriculteurs. Le Bed & Breakfast décrit tous types d'hébergements proposant un lit et un petit-déjeuner.

| Hôtellerie             | Parahôtellerie                                   |
|------------------------|--|
| Hôtels                 | Logements de vacances privés (loués à des tiers) |
| Pensions               | Terrains de Camping                              |
| Auberges               | Hébergements collectifs                          |
| Motels                 | Auberges de jeunesse                             |
| Établissements de cure | Agritourisme                                     |
|                        | Bed & Breakfast                                  |

La statistique de l'hébergement touristique (HESTA) est utilisée depuis 2005 et représente la base des informations qui vont suivre.

### Capacité d'accueil en hôtellerie en 2012

|                                | Nombre d'établissements* | Nombre de lits | Nuitées   |
|--------------------------------|--------------------------|----------------|-----------|
| Hôtels & établissement de cure | 681                      | 33'760*        | 3'986'169 |

(\* recensé par HESTA – Statistique de l'hébergement touristique)

### Capacité d'accueil en parahôtellerie en 2012

|                       | Nombre de logements | Nombre de lits | Nuitées   |
|-----------------------|---------------------|----------------|-----------|
| Logements de vacances | 74'475**            | 297'899***     | 3'875'736 |

(\*\* Selon le ratio : un logement de vacances comprends 4 lits (297'899 / 4)

\*\*\* Selon l'Inventaire du Tourisme Valaisan 2010)

|         | Nombre de places | Nombre de lits | Nuitées |
|---------|------------------|----------------|---------|
| Camping | 78               | 8'655****      | 411'358 |

(\*\*\*\*dont 6'188 places de campings et 2'467 permanentes)

|  | Nombre d'établissements* | Nombre de lits***** | Nuitées* |
|--|--------------------------|---------------------|----------|
| Logements de groupe                              | 156                      | 10'451              | 438'474  |
| Auberges de jeunes                               | 3                        | 341                 | 50'071   |
| Agritourisme, Bed & Breakfast & Chambres d'hôtes | 116                      | 836                 | 56'275   |

(\*\*\*\*\*Recensés par l'Office Fédéral de la Statistique)



# La demande et la fréquentation touristique



## Découpage des régions/destinations touristiques

Le Valais présente la caractéristique singulière d'être divisé en 2 régions linguistiques bien distinctes. Cette séparation entre le Haut-Valais, germanophone, et le Valais romand, francophone, paraît naturelle. Dans le cadre de l'observation statistique le haut a été scindé en 9 régions et le bas en 10 principales destinations touristiques. Les 19 régions ainsi formées représentent les principaux axes du tourisme valaisan et ont servi de base pour l'établissement de la présente brochure et de la plupart des études de l'observatoire valaisan du tourisme. **Goms, Aletsch, Brig-Belalp, Rund um Visp, Grächen, Saastal, Zermatt, Lötschental, Leukerbad** sont les régions haut-valaisannes et **Sierre-Anniviers, Crans-Montana, Sion Région, Nendaz, Ovronnaz, Martigny Région, Verbier, St-Bernard, Vallée du Tarent et le Chablais** sont les régions bas-valaisannes observées.



**8. Sion Région :** Ayent, Arbaz, Ardon, Chamoson, Conthey, Evolène, Grimisuat, Hérémence, Les Agettes, Mont-Noble, Saint-Léonard, St-Martin, Salins, Savièse, Sion, Vétroz, Vex, Veysonnaz,

**7. Nendaz :** Nendaz

**6. Bagnes :** Verbier

**5. Ovronnaz :** Ovronnaz

**4. Martigny Région :** Bovernier, Charrat, Fully, Iséables, Martigny, Martigny – Combe, Riddes, Saillon, Saxon

**3. Pays du St-Bernard :** Bourg-Saint-Pierre, Liddes, Orsières, Sembrancher, Vollèges

**2. Vallée du Trient :** Flnhaut,

**1. Chablais :** Champéry, Collombey – Murraz, Collonges, Dorénaz, Evionnaz, Massongex, Mex, Monthey, Port-Valais, St-Gingolph, St-Maurice, Troistorrens, Val-d'Illeiez, Vérossaz, Vionnaz, Vouvy

**9. Crans-Montana :** Chermignon, Icogne, Lens, Mollens, Montana, Randogne

**10. Sierre-Anniviers:** Anniviers, CHalais, Chippis, Grône, Miège, Salgesch, Sierre, Venthône, Vevras

**11. Leukerbad:** Albinen, Gutter – Feschei, Inden, Leuk, Leukerbad, Varen

**12. Zermatt:** Randa, Täsch, Zermatt

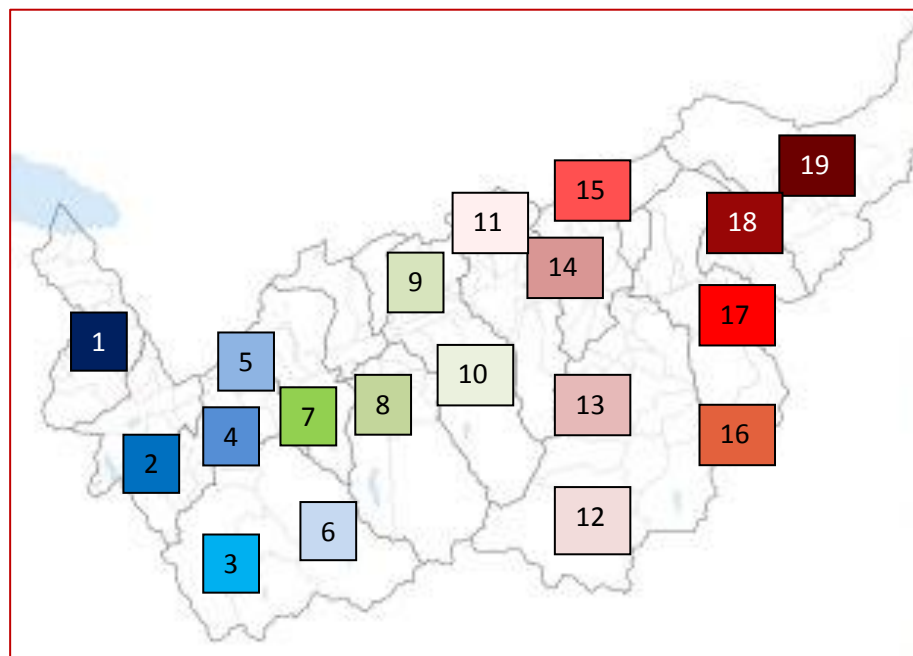
**13. Grächen:** Grächen, St- Niklaus

**14. Rund um Visp:** Agarn, Ausserberg, Baltschieder, Bürchen, Eggerberg, Eischoll, Embd, Ergisch, Erschmatt, Lalden, Niedergesteln, Oberems, Raron, Stalden, Staldenried, Steg – Hontenn, Törbel, Turtmann, Unterbach, Unterems, Visp, Visperterminen, Zeneggen,

**15. Lötschental:** Blatten, Ferden, Gampel – Bretsch, Kippel, Wiler

**16. Saastal:** Esten, Saas-Almagell, Saas-Balen, Saas-Fee, Saas-Grund

**17. Brig-Belalp:** Birgisch, Brig – Glis, Mund, Naters, Ried – Brig, Simplon, Terminen, Zwischbergen



**19. Goms:** Bellwald, Binn, Blitzingen, Ernen, Fiesch, Fieschertal, Grafschaft, Grenchiols, Lax, Martisberg, Munster-Geschinnen, Niederwald, Obergoms, Reckingen – Gluringen

**18. Aletsch:** Betten, Blatter, Bitsch, Mörel – Filet, Riederalp

## Importance et caractéristiques de la fréquentation hôtelière

En 2012, le canton du Valais a recensé un peu plus de 3'938'000 de nuitées hôtelières contre 4'038'069 en 2011 soit une diminution de 2.3%. On estime la part de la clientèle étrangère à hauteur de 46.7% en 2012 alors qu'en 2011 elle était à 49.9%. En moyenne, la durée du séjour est de 2.6 nuits (3.2 nuits en hiver et 2.1 en été)

### Clientèle hôtelière indigène

En 2012, le Valais a recensé 53.3% des nuitées hôtelières réalisées par les touristes suisses. De ce fait, il se place en seconde position, avec 13.6%, derrière le canton des Grisons qui a accueilli 18.2% des nuitées des Suisses, sur un total de 15'690'035 nuitées.

### Clientèle hôtelière étrangère

En 2012, le Valais a enregistré 9.7% des nuitées hôtelières soit 1'849'512 nuitées réalisées par la clientèle étrangère (D, GB, F, B, JP, NL, USA, RU, I..). Par conséquent, selon la publication « La Statistique Suisse du tourisme 2012 », il se place en 5<sup>ème</sup> position, derrière l'Oberland Bernois (1'911 067), les Grisons (2'212'015), Genève (2'268'719) et Zurich (3'706'179).

### Evolution des nuitées hôtelières et du taux d'occupation par région

En 2012, le nombre de nuitées enregistrées par les hôteliers valaisans s'élève à près de 4 millions (-2.2%), soit plus de 11% des nuitées enregistrées pour l'ensemble de la Suisse sur cette période (34,7 millions).

| Régions                    | 2011       |               |                  |                   | 2012       |               |                  |                   | écarts nuitées | en %          |
|----------------------------|------------|---------------|------------------|-------------------|------------|---------------|------------------|-------------------|----------------|---------------|
|                            | Etabli.    | Lits          | Nuitées          | Taux d'occupation | Etabli.    | Lits          | Nuitées          | Taux d'occupation |                |               |
| <b>Goms</b>                | 59         | 2'419         | 199'122          | 22.6%             | 57         | 2'412         | 191'830          | 21.8%             | -7'292         | -3.7 %        |
| <b>Aletsch</b>             | 23         | 993           | 105'873          | 29.2%             | 24         | 1'017         | 110'737          | 29.8%             | 4'864          | 4.6 %         |
| <b>Brig-Belalp</b>         | 35         | 1'657         | 216'793          | 35.8%             | 35         | 1'656         | 204'916          | 33.9%             | -11'877        | -5.5 %        |
| <b>Rund um Visp</b>        | 31         | 984           | 83'313           | 23.2%             | 30         | 956           | 88'556           | 25.4%             | 5'243          | 6.3 %         |
| <b>Grächen</b>             | 21         | 716           | 77'079           | 29.5%             | 20         | 704           | 84'209           | 32.8%             | 7'130          | 9.3 %         |
| <b>Saastal</b>             | 83         | 3'748         | 499'253          | 36.5%             | 77         | 3'670         | 463'947          | 34.6%             | -35'306        | -7.1 %        |
| <b>Zermatt</b>             | 127        | 8'068         | 1'353'073        | 45.9%             | 126        | 8'066         | 1'338'040        | 45.4%             | -15'033        | -1.1 %        |
| <b>Lötschental</b>         | 14         | 408           | 30'004           | 20.1%             | 14         | 404           | 30'152           | 20.4%             | 148            | 0.5 %         |
| <b>Leukerbad</b>           | 36         | 2'290         | 268'804          | 32.2%             | 35         | 1'889         | 253'706          | 36.8%             | -15'098        | -5.6 %        |
| <b>Total Haut Valais</b>   | <b>429</b> | <b>21'283</b> | <b>2'833'314</b> | <b>36.5%</b>      | <b>418</b> | <b>20'774</b> | <b>2'766'093</b> | <b>36.5%</b>      | <b>-67'221</b> | <b>-2.4 %</b> |
| <b>Sierre-Anniviers</b>    | 39         | 1'900         | 175'473          | 25.3%             | 38         | 1'866         | 198'345          | 29.1%             | 22'872         | 13.0 %        |
| <b>Crans-Montana</b>       | 38         | 2'618         | 245'760          | 25.7%             | 38         | 2'620         | 233'652          | 24.4%             | -12'108        | -4.9 %        |
| <b>Sion Région</b>         | 52         | 2'258         | 183'004          | 22.2%             | 51         | 2'263         | 184'291          | 22.3%             | 1'287          | 0.7 %         |
| <b>Nendaz</b>              | 11         | 287           | 20'422           | 19.5%             | 12         | 277           | 19'203           | 19.0%             | -1'219         | -6.0 %        |
| <b>Ovronnaz</b>            | 5          | 607           | 107'549          | 48.5%             | 5          | 606           | 97'330           | 44.0%             | -10'219        | -9.5 %        |
| <b>Martigny Région</b>     | 22         | 1'180         | 148'375          | 34.4%             | 21         | 1'151         | 136'620          | 32.5%             | -11'755        | -7.9 %        |
| <b>Verbier</b>             | 26         | 1'276         | 125'508          | 26.9%             | 25         | 1'202         | 118'814          | 27.1%             | -6'694         | -5.3 %        |
| <b>St-Bernard</b>          | 26         | 1'030         | 56'838           | 15.1%             | 26         | 1'055         | 56'237           | 14.6%             | -601           | -1.1 %        |
| <b>Vallée du Trient</b>    | 12         | 414           | 24'706           | 16.3%             | 10         | 387           | 23'672           | 16.8%             | -1'034         | -4.2 %        |
| <b>Chablais</b>            | 39         | 1'636         | 117'120          | 19.6%             | 37         | 1'569         | 114'182          | 19.9%             | -2'938         | -2.5 %        |
| <b>Total Valais Romand</b> | <b>270</b> | <b>13'206</b> | <b>1'204'755</b> | <b>25.0%</b>      | <b>263</b> | <b>12'996</b> | <b>1'182'346</b> | <b>24.9%</b>      | <b>-22'409</b> | <b>-1.9 %</b> |
| <b>Total Valais</b>        | <b>699</b> | <b>34'489</b> | <b>4'038'069</b> | <b>32.1%</b>      | <b>681</b> | <b>33'770</b> | <b>3'948'439</b> | <b>32.0%</b>      | <b>-89'630</b> | <b>-2.2 %</b> |

Source : Office Fédéral de la Statistique (2013)

Parmi les différentes régions, Zermatt est de très loin la région qui a généré le plus de nuitées en 2012. En effet, cette région dépasse, à elle seule, l'ensemble des régions du Valais romand. Saastal arrive ensuite avec presque 464'000 nuitées (-7,1% par rapport à 2011). Le Haut-Valais enregistre 70% des nuitées hôtelières du canton. Ceci dénote un tourisme plus fortement basé sur l'hôtellerie dans cette partie germanophone. La réduction du nombre de nuitées par rapport à 2011 est légèrement plus accentuée dans les régions du Haut-Valais (-2,4%). Par ailleurs, le taux d'occupation dans le Haut-Valais est resté stable entre 2011 et 2012 à 36,44% (en moyenne 133 nuitées par lit disponible). Parmi les bons élèves, il faut retenir Zermatt (45,4%), Ovronnaz (44%) et Leukerbad (36,8%). Ces deux derniers résultant en particuliers des thermalistes qui sont moins influencés par la saisonnalité

*Zermatt est de loin la région dont les hôtels sont les plus fréquentés avec plus de 1,3 millions de nuitées par année.*

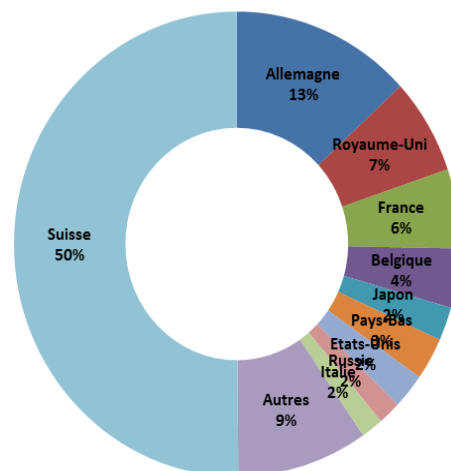
Le taux est nettement plus faible dans le Valais romand (25%) avec St-Bernard (14,6%), la Vallée du Trient (16,8%), Nendaz (19%) et le Chablais (19,9%) qui n'atteignent pas les 20% d'occupation. Ce taux a encore légèrement baissé par rapport à 2011. Néanmoins, la réduction du nombre de nuitées se fait moins ressentir dans le Valais romand avec un peu plus de 22'000 nuitées enregistrées en moins entre 2011 et 2012, ce qui représente une diminution de 1.9%. Ce bon résultat - en considérant les conditions conjoncturelles actuelles - est à mettre entre guillemets car la seule région ayant su augmenter son nombre de nuitées de manière conséquente est la région de Sierre-Anniviers et en particulier la commune d'Anniviers qui voit son nombre de nuitées bondir de plus de 13%. De plus, à l'exception de la région sédunoise qui arrive tout juste à maintenir le nombre de nuitées enregistrées à son niveau de 2011, toutes les autres régions du Valais romand voient leur nombre de nuitées diminuer parfois de près de 10% comme c'est le cas pour la région d'Ovronnaz.

Avec un peu moins d'1,5 million d'arrivées en 2011 contre environ 1,65 million en 2012, la durée moyenne du séjour pour l'ensemble du Valais passe de 2,7 jours à 2,4 jours. La diminution de la durée du séjour est une tendance à long terme qui tend à se confirmer cette année encore sur l'ensemble des régions.

### Provenance des hôtes

Les hôtes en Valais proviennent du monde entier. Néanmoins, les pays de provenance les plus représentés sont essentiellement européens. Plus de la moitié des nuitées enregistrées en Valais sont des touristes suisses et cette tendance s'est renforcée entre 2011 et 2012. Les pays européens représentent plus de 25% des nuitées, respectivement plus de 50% des nuitées étrangères. En tête de file, l'Allemagne qui représente à elle seule 13% des nuitées sur

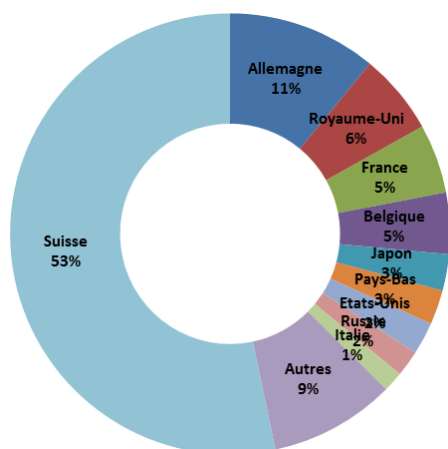
Provenance des hôtes en 2011



Source : Observatoire Valaisan du Tourisme (2014)

le canton. Le premier pays non européen est le Japon avec environ 2% des nuitées.

### Provenance des hôtes en 2012



Source : Observatoire Valaisan du Tourisme (2014)

Outre les touristes suisses qui ont été plus nombreux en 2012, seuls la Belgique (6.9%), le Japon (12.3%) et la Russie (13.5%) ont enregistré plus de nuitées en 2012 qu'en 2011. La fréquentation des touristes allemands a diminué de plus de 18% respectivement une diminution de près de 97'000 nuitées sur l'année 2012 par rapport à 2011. D'autres, comme le Royaume-Uni (-12.8%), la France (-10.2%) ou les Pays-Bas (-16%) ont connu une diminution importante en 2012 vraisemblablement due à la crise de la dette européenne.

### Evolution des nuitées selon la provenance des hôtes entre 2011 et 2012

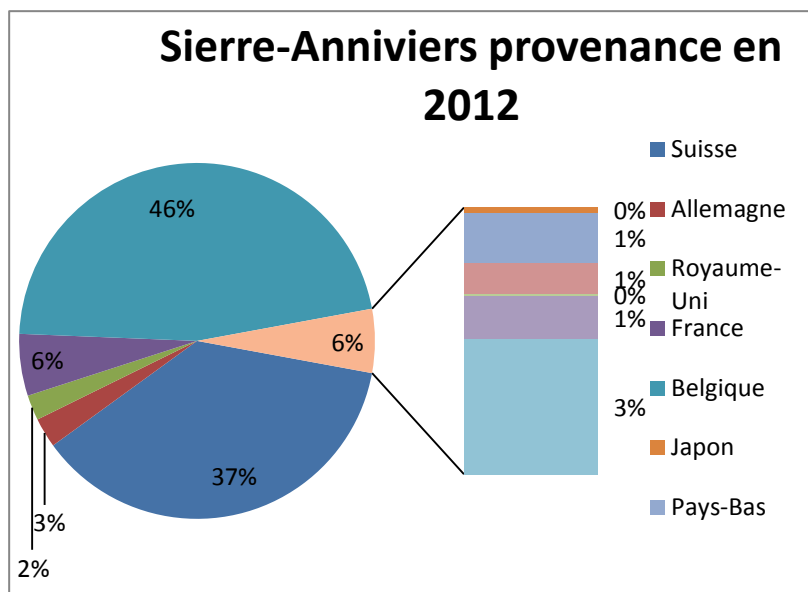
|                    | Total Haut Valais |           |           | Total Valais Romand |           |           | Total Valais |           |           |               |
|--------------------|-------------------|-----------|-----------|---------------------|-----------|-----------|--------------|-----------|-----------|---------------|
|                    | 2011              | 2012      | Evolution | 2011                | 2012      | Evolution | 2011         | 2012      | Evolution | en %          |
| <b>Suisse</b>      | 1'435'313         | 1'510'639 | 5.2%      | 587'961             | 594'019   | 1.0%      | 2'023'274    | 2'104'658 | 81'384    | <b>4.0%</b>   |
| <b>Etranger</b>    | 1'398'001         | 1'255'454 | -10.2%    | 616'794             | 588'327   | -4.6%     | 2'014'795    | 1'843'781 | -171'014  | <b>-8.5%</b>  |
| <i>Allemagne</i>   | 435'739           | 354'418   | -18.7%    | 94'198              | 78'573    | -16.6%    | 529'937      | 432'991   | -96'946   | <b>-18.3%</b> |
| <i>Royaume-Uni</i> | 196'732           | 168'216   | -14.5%    | 72'560              | 66'671    | -8.1%     | 269'292      | 234'887   | -34'405   | <b>-12.8%</b> |
| <i>France</i>      | 83'704            | 73'306    | -12.4%    | 139'226             | 126'811   | -8.9%     | 222'930      | 200'117   | -22'813   | <b>-10.2%</b> |
| <i>Belgique</i>    | 51'717            | 42'699    | -17.4%    | 114'393             | 134'865   | 17.9%     | 166'110      | 177'564   | 11'454    | <b>6.9%</b>   |
| <i>Japon</i>       | 91'504            | 103'240   | 12.8%     | 2'500               | 2'314     | -7.4%     | 94'004       | 105'554   | 11'550    | <b>12.3%</b>  |
| <i>Pays-Bas</i>    | 92'386            | 79'206    | -14.3%    | 26'488              | 20'651    | -22.0%    | 118'874      | 99'857    | -19'017   | <b>-16.0%</b> |
| <i>USA</i>         | 78'376            | 76'936    | -1.8%     | 20'524              | 16'992    | -17.2%    | 98'900       | 93'928    | -4'972    | <b>-5.0%</b>  |
| <i>Russie</i>      | 50'965            | 57'223    | 12.3%     | 15'669              | 18'439    | 17.7%     | 66'634       | 75'662    | 9'028     | <b>13.5%</b>  |
| <i>Italie</i>      | 38'930            | 34'189    | -12.2%    | 25'908              | 24'318    | -6.1%     | 64'838       | 58'507    | -6'331    | <b>-9.8%</b>  |
| <i>Autres</i>      | 277'948           | 266'021   | -4.3%     | 105'328             | 98'693    | -6.3%     | 383'276      | 364'714   | -18'562   | <b>-4.8%</b>  |
| <b>Total</b>       | 2'833'314         | 2'766'093 | -2.4%     | 1'204'755           | 1'182'346 | -1.9%     | 4'038'069    | 3'948'439 | -89'630   | <b>-2.2%</b>  |

Source : Office Fédéral de la Statistique (2013)

Chaque destination possède un panel de provenances relativement différent les uns des autres. Par ailleurs, nous pouvons tirer une tendance démontrant la corrélation entre la langue des touristes et leur lieu de vacances. En effet, le Haut-Valais rencontre plus de succès auprès des touristes germanophones (Suisse allemande, Allemagne) et les destinations romandes connaissent plus de nuitées enregistrées par des touristes francophones (France, Belgique). La France et la Belgique totalisent environ 22% des nuitées enregistrées dans les destinations du Valais romand contre seulement 4% dans les

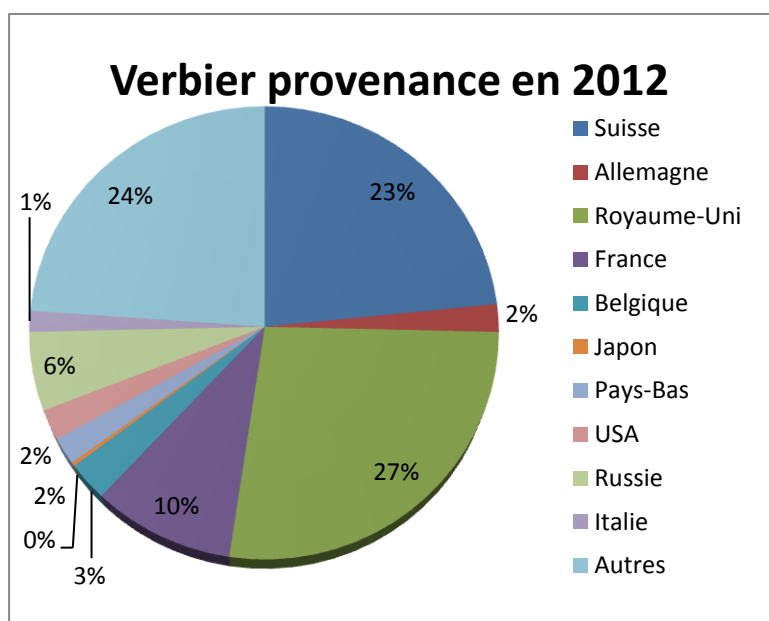
communes du Haut. Inversement l'Allemagne représente environ 13% des nuitées du Haut et tout juste 7% dans le Valais romand.

Certaines destinations ont des spécificités. C'est le cas de la Région Sierre-Anniviers. Dans le val d'Anniviers, près de la moitié des touristes sont Belges ce qui est unique en Valais car la proportion de belges pour l'ensemble du canton est seulement de 4,5% en 2012.



Source : Observatoire Valaisan du Tourisme (2014)

Dans le Valais romand, il est important de noter que la part de Suisses sur l'ensemble des nuitées enregistrées en 2012 est plus faible que dans le Haut. Certaines stations ayant misé sur l'international connaissent une répartition beaucoup plus diversifiée que la moyenne, comme par exemple à Verbier. Avec 23% de clients suisses, Verbier est la destination valaisanne avec le pourcentage le moins élevé de vacanciers autochtones et comptabilise, 27% de Britanniques. Notons aussi que 24% des nuitées sont enregistrées par des touristes d'origines diverses ne faisant pas partie des 10 pays les plus représentés au niveau du canton. Ce pourcentage tend à prouver que la station rencontre un succès grandissant auprès de touristes de l'ensemble du monde.

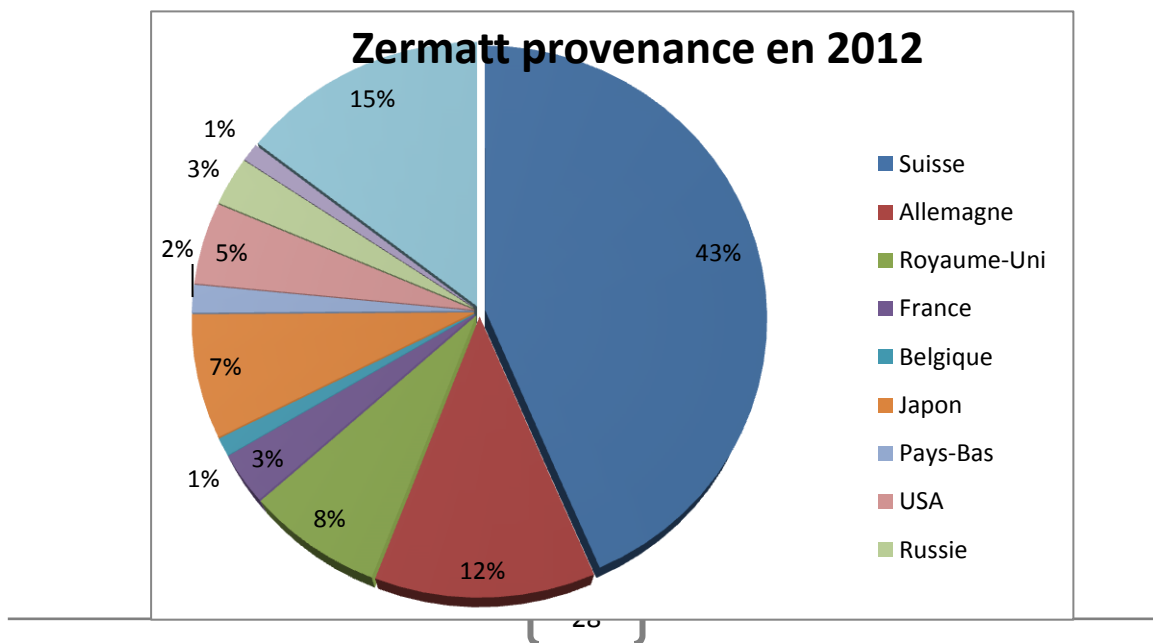
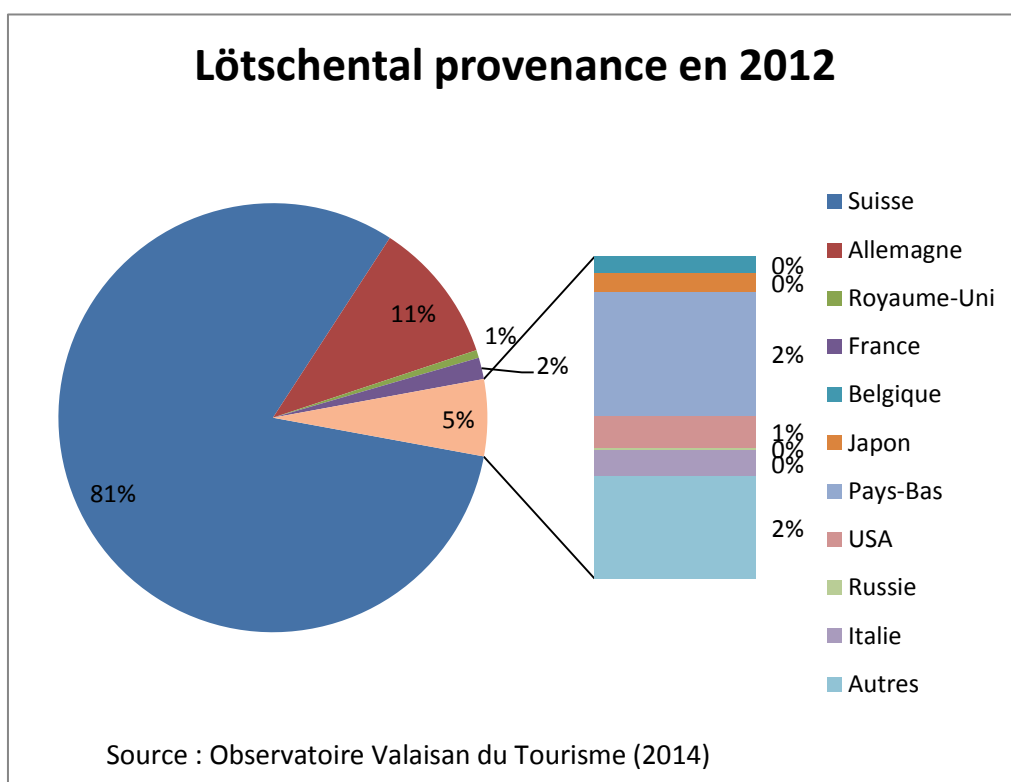


Source : Observatoire Valaisan du Tourisme (2014)

Dans le Haut-Valais la plupart des régions connaissent un pourcentage très élevé de touristes suisses au niveau des nuitées. Certaines régions atteignent plus de 80% de clients suisses sur l'année 2012 (Lötschental). Néanmoins, d'autres régions comme Zermatt ou Saastal sont fréquentées par un éventail plus large. A titre indicatif, voici le découpage des provenances des régions Lötschental et Zermatt.

*Zermatt est la seule destination du Haut-Valais qui accueille moins de 50% de touristes suisses en 2012.*

*Ceci s'explique par l'internationalité et la reconnaissance mondiale dont elle jouit.*



## Importance et caractéristiques de fréquentation parahôtelière

### Chalets et appartements de vacances

La majeure partie des nuitées parahôtelières sont réalisées dans les chalets et appartements de vacances

|                            | Nuitées 2011     | Nuitées 2012     | Evolution       | en %          |
|----------------------------|------------------|------------------|-----------------|---------------|
| <i>Goms</i>                | 351'982          | 294'756          | -57'226         | -16.3%        |
| <i>Aletsch</i>             | 418'085          | 369'166          | -48'919         | -11.7%        |
| <i>Brig-Belalp</i>         | 159'750          | 107'102          | -52'648         | -33.0%        |
| <i>Rund um Visp</i>        | 99'726           | 80'778           | -18'948         | -19.0%        |
| <i>Grächen</i>             | 197'496          | 153'061          | -44'435         | -22.5%        |
| <i>Saastal</i>             | 465'538          | 452'040          | -13'498         | -2.9%         |
| <i>Zermatt</i>             | 462'035          | 437'664          | -24'371         | -5.3%         |
| <i>Lötschental</i>         | 103'140          | 89'405           | -13'735         | -13.3%        |
| <i>Leukerbad</i>           | 382'337          | 338'455          | -43'882         | -11.5%        |
| <b>Total Haut-Valais</b>   | <b>2'640'089</b> | <b>2'322'427</b> | <b>-317'662</b> | <b>-12.0%</b> |
| <i>Sierre-Anniviers</i>    | 220'171          | 186'266          | -33'905         | -15.4%        |
| <i>Crans-Montana</i>       | 115'460          | 152'861          | 37'401          | 32.4%         |
| <i>Sion Région</i>         | 464'872          | 392'821          | -72'051         | -15.5%        |
| <i>Nendaz</i>              | 304'432          | 262'157          | -42'275         | -13.9%        |
| <i>Ovronnaz</i>            | 89'760           | 79'695           | -10'065         | -11.2%        |
| <i>Martigny Région</i>     | 80'650           | 66'144           | -14'506         | -18.0%        |
| <i>Verbier</i>             | 306'843          | 188'404          | -118'439        | -38.6%        |
| <i>St-Bernard</i>          | 27'710           | 23'994           | -3'716          | -13.4%        |
| <i>Vallée du Trient</i>    | 10'648           | 8'328            | -2'320          | -21.8%        |
| <i>Chablais</i>            | 226'618          | 192'639          | -33'979         | -15.0%        |
| <b>Total Valais Romand</b> | <b>1'847'164</b> | <b>1'553'309</b> | <b>-293'855</b> | <b>-15.9%</b> |
| <b>Total Valais</b>        | <b>4'487'253</b> | <b>3'875'736</b> | <b>-611'517</b> | <b>-13.6%</b> |

Source : Office Fédéral de la Statistique (2013)

En 2012, le Valais a subi une baisse de ses nuitées à hauteur de 13.6% par rapport à 2011. En effet, on a recensé un total avoisinant les 3,9 millions de nuitées contrairement à l'année précédente où l'on était à 4.5 millions. On peut voir néanmoins une relative similitude entre les nuitées hôtelières et les nuitées en chalets ou appartements (environ 4 millions). À l'exception de la région de Crans-Montana (32%), l'ensemble des régions valaisannes subissent des pertes lourdes de nuitées sur l'exercice 2011-2012. En effet, hormis Saastal (-2,9%) et Zermatt (-5,3%), toutes les régions comptabilisent une perte à 2 chiffres pouvant aller jusqu'à plus de 30%, ce qui est le cas pour Verbier (-38,6%) et Brig-Belalp (-33%). Le Valais romand subit plus de perte (-16%) que le Haut-Valais (-12%). Pour l'ensemble du Valais le nombre de nuitées enregistrées dans les chalets et appartements de location chute de 13,6%.



## Auberges de jeunesse

Les auberges de jeunesse offrent la possibilité de se loger souvent à petits prix pour les jeunes voyageurs. En Valais, seulement trois auberges sont recensées et se trouvent à Fiesch, Sion et Zermatt. Chacune de ces destinations possède un établissement. Le nombre de nuitées est resté stable entre 2011 et 2012 (environ 50'000 Nuitées). Aucune tendance claire ne peut être tirée de ces chiffres car l'offre pour ce genre de parahôtellerie reste minime par rapport à l'hôtellerie classique.

|      |                   | Auberges de Jeunesse Valais |           |                 |          |                 |              | Total Valais    |            |               |
|------|-------------------|-----------------------------|-----------|-----------------|----------|-----------------|--------------|-----------------|------------|---------------|
|      |                   | Fiesch                      |           | Sion            |          | Zermatt         |              | Etablissen Lits | Nuitées    |               |
|      |                   | Etablissen Lits             | Nuitées   | Etablissen Lits | Nuitées  | Etablissen Lits | Nuitées      | Etablissen Lits | Nuitées    |               |
| 2011 | janvier           | 1                           | 84        | 397             | 1        | 83              | 0            | 1               | 174        | 3 058         |
|      | février           | 1                           | 84        | 1 462           | 1        | 83              | 0            | 1               | 174        | 2 809         |
|      | mars              | 1                           | 84        | 865             | 1        | 83              | 69           | 1               | 174        | 3 081         |
|      | avril             | 1                           | 84        | 1 068           | 1        | 83              | 1 047        | 1               | 174        | 3 103         |
|      | mai               | 1                           | 84        | 97              | 1        | 83              | 642          | 1               | 174        | 1 255         |
|      | juin              | 1                           | 84        | 1 266           | 1        | 83              | 1 556        | 1               | 174        | 2 106         |
|      | juillet           | 1                           | 84        | 1 138           | 1        | 83              | 2 275        | 1               | 174        | 4 083         |
|      | août              | 1                           | 84        | 1 109           | 1        | 83              | 1 299        | 1               | 174        | 3 834         |
|      | septembre         | 1                           | 84        | 680             | 1        | 83              | 1 329        | 1               | 174        | 2 010         |
|      | octobre           | 1                           | 84        | 559             | 1        | 83              | 1 091        | 1               | 174        | 2 457         |
|      | novembre          | 1                           | 84        | 31              | 1        | 83              | 0            | 1               | 174        | 1 266         |
|      | décembre          | 1                           | 84        | 445             | 1        | 83              | 0            | 1               | 174        | 2 492         |
|      | <b>Total 2011</b> | <b>1</b>                    | <b>84</b> | <b>9 117</b>    | <b>1</b> | <b>83</b>       | <b>9 308</b> | <b>1</b>        | <b>174</b> | <b>31 554</b> |
| 2012 | janvier           | 1                           | 84        | 395             | 1        | 83              | 0            | 1               | 174        | 2 391         |
|      | février           | 1                           | 84        | 1 426           | 1        | 83              | 0            | 1               | 174        | 3 754         |
|      | mars              | 1                           | 84        | 508             | 1        | 83              | 299          | 1               | 174        | 3 152         |
|      | avril             | 1                           | 84        | 357             | 1        | 83              | 1 072        | 1               | 174        | 2 753         |
|      | mai               | 1                           | 84        | 348             | 1        | 83              | 822          | 1               | 174        | 1 513         |
|      | juin              | 1                           | 84        | 412             | 1        | 83              | 1 351        | 1               | 174        | 1 646         |
|      | juillet           | 1                           | 84        | 1 299           | 1        | 83              | 1 915        | 1               | 174        | 3 686         |
|      | août              | 1                           | 84        | 1 253           | 1        | 83              | 1 654        | 1               | 174        | 4 235         |
|      | septembre         | 1                           | 84        | 689             | 1        | 83              | 1 491        | 1               | 174        | 2 317         |
|      | octobre           | 1                           | 84        | 975             | 1        | 83              | 936          | 1               | 174        | 2 745         |
|      | novembre          | 1                           | 84        | 32              | 1        | 83              | 0            | 1               | 174        | 1 525         |
|      | décembre          | 1                           | 84        | 486             | 1        | 83              | 0            | 1               | 174        | 2 635         |
|      | <b>Total 2012</b> | <b>1</b>                    | <b>84</b> | <b>8 180</b>    | <b>1</b> | <b>83</b>       | <b>9 539</b> | <b>1</b>        | <b>174</b> | <b>32 352</b> |

Source : Office Fédéral de la Statistique (2013)

## Camping

| Régions                    | Nbre d'établissements de Camping |           |
|----------------------------|----------------------------------|-----------|
|                            | 2011                             | 2012      |
|                            | Etabli.                          | Etabli.   |
| <b>Goms</b>                | 7                                | 7         |
| <b>Aletsch</b>             | 1                                | 1         |
| <b>Brig-Belalp</b>         | 3                                | 3         |
| <b>Rund um Visp</b>        | 5                                | 5         |
| <b>Grächen</b>             | 1                                | 1         |
| <b>Saastal</b>             | 4                                | 4         |
| <b>Zermatt</b>             | 3                                | 3         |
| <b>Lötschental</b>         | 3                                | 3         |
| <b>Leukerbad</b>           | 6                                | 6         |
| <b>Total Haut Valais</b>   | <b>33</b>                        | <b>33</b> |
| <b>Sierre-Anniviers</b>    | 7                                | 7         |
| <b>Crans-Montana</b>       | 1                                | 1         |
| <b>Sion Région</b>         | 14                               | 14        |
| <b>Nendaz</b>              | -                                | -         |
| <b>Ovronnaz</b>            | -                                | -         |
| <b>Martigny Région</b>     | 3                                | 3         |
| <b>Verbier</b>             | 2                                | 2         |
| <b>St-Bernard</b>          | 3                                | 3         |
| <b>Vallée du Trient</b>    | 6                                | 6         |
| <b>Chablais</b>            | 9                                | 9         |
| <b>Total Valais Romand</b> | <b>45</b>                        | <b>45</b> |
| <b>Total Valais</b>        | <b>78</b>                        | <b>78</b> |

| <b>Camping Nuitées Valais</b> |                   |                         |
|-------------------------------|-------------------|-------------------------|
|                               | nuitées           |                         |
| 2011                          | janvier           | 1 995                   |
|                               | février           | 1 866                   |
|                               | mars              | 2 903                   |
|                               | avril             | 13 235                  |
|                               | mai               | 16 492                  |
|                               | juin              | 58 645                  |
|                               | juillet           | 146 777                 |
|                               | août              | 148 375                 |
|                               | septembre         | 36 477                  |
|                               | octobre           | 16 507                  |
|                               | novembre          | 1 700                   |
|                               | décembre          | 2 372                   |
|                               | <b>Total 2011</b> | <b>447 344</b>          |
| 2012                          | janvier           | 1 647                   |
|                               | février           | 1 966                   |
|                               | mars              | 1 988                   |
|                               | avril             | 9 883                   |
|                               | mai               | 23 973                  |
|                               | juin              | 37 306                  |
|                               | juillet           | 132 965                 |
|                               | août              | 137 519                 |
|                               | septembre         | 37 440                  |
|                               | octobre           | 16 780                  |
|                               | novembre          | 2 033                   |
|                               | décembre          | 2 573                   |
|                               | <b>Total 2012</b> | <b>406 073 - 41 271</b> |

Les terrains de camping enregistrent la majorité de leurs nuitées en été lorsque la météo est plus clémente. Le mois d'août est le plus fréquenté. Il faut néanmoins remarquer une diminution de plus de 40'000 (-9,2%) nuitées entre 2011 et 2012. Le nombre de campings est resté le même et on en dénombre 78 (33 pour le Haut et 45 pour le Valais romand). La région possédant le plus de campings est la région sédunoise avec 14 campings répertoriés.

### **Agritourisme & Bed and Breakfast**

La statistique concernant les B&B émane des membres de l'association Bed and Breakfast Switzerland.<sup>16</sup> Cette statistique ne prend donc pas en compte les Bed and Breakfast ne faisant pas partie de cette association.

### **Agritourisme**

A ce jour, l'agritourisme n'est pas suffisamment organisé pour pouvoir en tirer des statistiques claires. Selon nos estimations, l'agritourisme devrait totaliser environ 2000 nuitées par année en augmentation progressive sur les dernières années. La branche est cependant en constante évolution et des statistiques devraient être disponibles ces prochaines années.

### **Hébergements de groupe**

Les chiffres concernant les hébergements de groupe ou hébergements collectifs sont incomplètes car les propriétaires n'ont pas communiqué systématiquement toutes leurs données. Nous ne pouvons donc tirer aucune conclusion déterminante sur la base de ces chiffres. En effet, la hausse de plus de 30% des nuitées observée entre 2011 et 2012 paraît davantage imputable à l'accessibilité des informations qu'à l'augmentation de l'intérêt des touristes pour ce type d'hébergements. Il est donc difficile d'émettre une analyse sur la base de ces chiffres. Néanmoins, l'augmentation de la précision des données est un élément positif pour l'avenir.

<sup>16</sup> [www.bnb.ch](http://www.bnb.ch)

|                                   | Nuitées 2011   | Nuitées 2012   |
|-----------------------------------|----------------|----------------|
| <i>Goms</i>                       | 114'156        | 102'897        |
| <i>Aletsch</i>                    | 16'495         | 18'241         |
| <i>Brig-Belalp</i>                | 7'475          | 8'623          |
| <i>Rund um Visp</i>               | 12'619         | 15'197         |
| <i>Grächen</i>                    | 15'416         | 10'063         |
| <i>Saastal</i>                    | 75'124         | 45'057         |
| <i>Zermatt</i>                    | 11'650         | 12'277         |
| <i>Lötschental</i>                | 19'037         | 79'169         |
| <i>Leukerbad</i>                  | 6'456          | 10'643         |
| <b><i>Total Haut-Valais</i></b>   | <b>278'428</b> | <b>302'167</b> |
| <i>Sierre-Anniviers</i>           | 24'684         | 60'641         |
| <i>Crans-Montana</i>              | 4'477          | 4'766          |
| <i>Sion Région</i>                | 37'849         | 74'285         |
| <i>Nendaz</i>                     | 10'190         | 16'945         |
| <i>Ovronnaz</i>                   | 6'316          | 22'150         |
| <i>Martigny Région</i>            | 10'375         | 14'334         |
| <i>Verbier</i>                    | 2'539          | 5'386          |
| <i>St-Bernard</i>                 | 15'536         | 30'871         |
| <i>Vallée du Trient</i>           | 12'044         | 15'625         |
| <i>Chablais</i>                   | 68'365         | 75'809         |
| <b><i>Total Valais Romand</i></b> | <b>192'375</b> | <b>320'812</b> |
| <b><i>Total Valais</i></b>        | <b>470'803</b> | <b>622'979</b> |

Source : Office Fédéral de la Statistique (2013)

## Remontées mécaniques

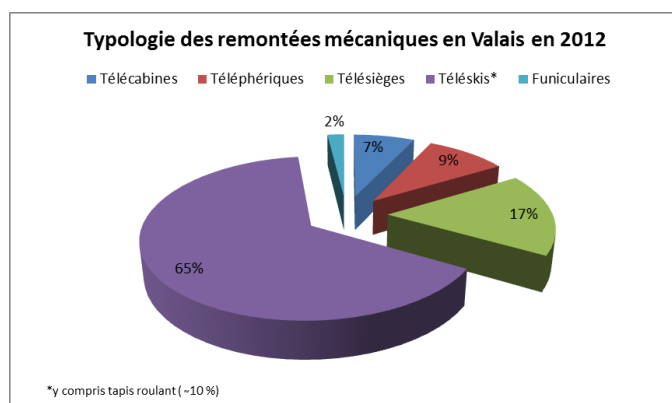
Les régions dites touristiques telles que le Valais dépendent en grande partie des revenus du tourisme. Sur ce marché, les remontées mécaniques jouent un rôle essentiel dans la chaîne de création de valeur ajoutée. En effet, ces installations sont le plus souvent l'unique moyen de transports disponible pour se rendre à la destination souhaitée impliquant ainsi directement et indirectement de la valeur ajoutée pour celle-ci.

*En moyenne, il y a 3,9 Km de pistes skiabiles par remontée mécanique en Valais (4,4 Valais romand / 3,2 Haut-Valais).*

| Régions                    | RM         | KmPistes    |
|----------------------------|------------|-------------|
| <b>Goms</b>                | 31         | 86          |
| <b>Aletsch</b>             | 34         | 71          |
| <b>Brig-Belalp</b>         | 22         | 105         |
| <b>Rund um Visp</b>        | 35         | 100         |
| <b>Grächen</b>             | 16         | 40          |
| <b>Saastal</b>             | 45         | 151         |
| <b>Zermatt</b>             | 51         | 201         |
| <b>Lötschental</b>         | 14         | 43          |
| <b>Leukerbad</b>           | 13         | 50          |
| <b>Total Haut Valais</b>   | <b>261</b> | <b>847</b>  |
| <b>Sierre-Anniviers</b>    | 53         | 290         |
| <b>Crans-Montana</b>       | 27         | 170         |
| <b>Sion Région</b>         | 61         | 245         |
| <b>Nendaz</b>              | 27         | 70          |
| <b>Ovronnaz</b>            | 8          | 30          |
| <b>Martigny Région</b>     | 6          | 15          |
| <b>Verbier</b>             | 39         | 260         |
| <b>St-Bernard</b>          | 15         | 75          |
| <b>Vallée du Trient</b>    | 7          | 25          |
| <b>Chablais</b>            | 66         | 183         |
| <b>Total Valais Romand</b> | <b>309</b> | <b>1363</b> |
| <b>Total Valais</b>        | <b>570</b> | <b>2210</b> |

Source : Observatoire Valaisan du Tourisme (2014)

Le Valais compte 457 remontées mécaniques utilisées par le ski (installations à mouvement continu, téléphériques, télécabines, télésièges et téléskis) réparties sur l'ensemble du canton. Le Haut-Valais dispose de 261 (45%) installations et le Valais romand 309 (55%). La région possédant le plus d'installations de remontées mécaniques est le chablais suivi de Sion Région et de Sierre-Anniviers.



Les 457 installations présentes sur les différents domaines skiabiles valaisans desservent plus de 2'210 Km de pistes de ski. Le Valais romand totalise 62% de la surface skiabable totale. Sierre-Anniviers est la destination touristique avec la plus importante offre en termes de kilomètres de pistes skiabables (290 Km). Les régions de Verbier (260 Km),

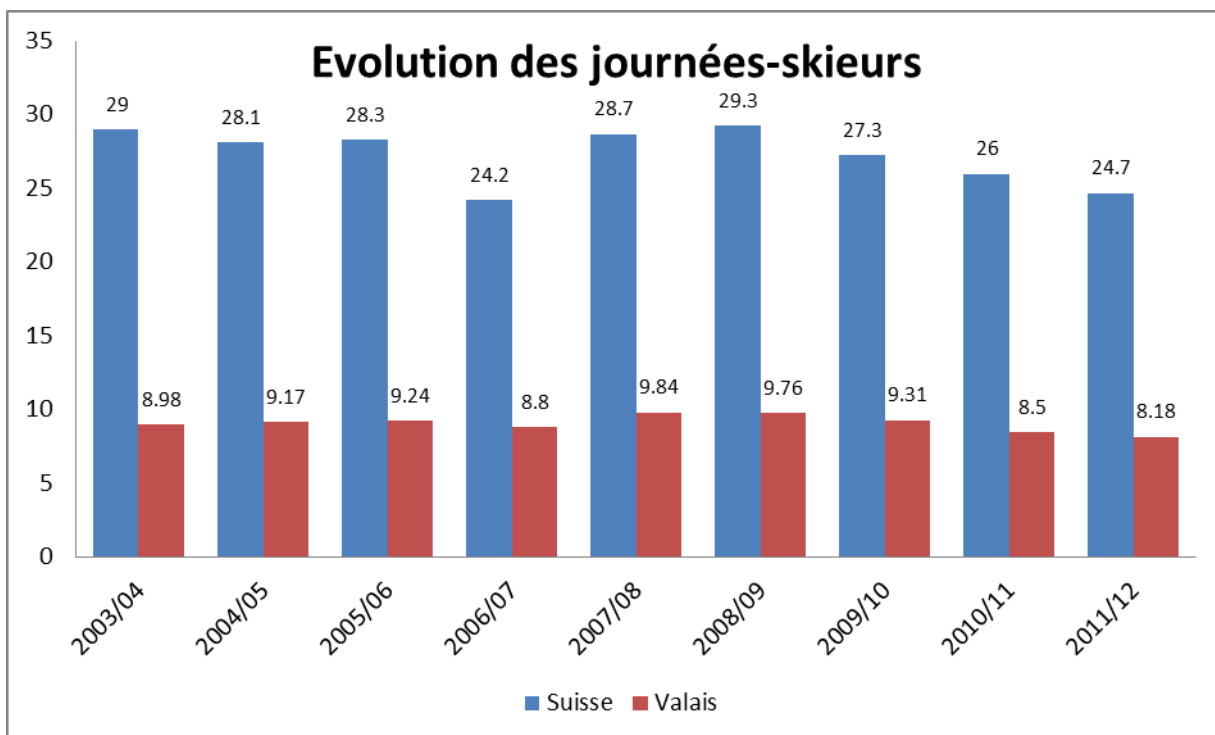
Source : Observatoire Valaisan du Tourisme (2014)

Sion région (245 Km) et Zermatt (201 Km) viennent ensuite. Le nombre de Km de pistes de ski est une estimation faite par les stations elles-mêmes et peut donc ne pas correspondre parfaitement à la réalité.

### Journées-skieurs

Sur l'ensemble du Valais, le nombre de journées-skieurs atteint un peu plus de 8 millions sur la saison 2011/12 représentant une légère diminution par rapport à l'année précédente (-3,8%). Le nombre de journées-skieurs dépend de plusieurs facteurs. D'une part, des tendances de consommation à long terme et d'autre part des conditions météorologiques à court terme. Ainsi la saison de 2006/07 a connu des conditions d'enneigement très mauvaises ce qui explique en grande partie la chute de près de 5% du nombre de journées-skieurs. Depuis 2008, la diminution de journées-skieurs paraît être plus régulière. En effet, la crise économique et le franc fort jouent un rôle prépondérant dans l'évolution des arrivées de touristes internationaux.

*L'indicateur « journée-skieurs » : Une journée-skieurs représente le nombre de skieurs présents sur un domaine skiable au cours d'une journée. Elle constitue une unité de mesure pour déterminer la fréquentation des remontées mécaniques.*



Source : Inventaire du Tourisme Valaisan (2010)

Le Valais représente près du tiers de la fréquentation totale suisse qui se monte à 24,7 millions de journées-skieurs pour la saison 2011/12. Les données plus précises, autrement dit par destination ou région touristique, ne sont pour l'instant pas disponibles.

### Écoles de ski et snowboard

Les quelque 44 écoles suisses de ski et snowboard, télémark et ski de fond que compte le Valais ainsi que les 7 écoles sans licence ESS mais néanmoins affiliées à l'association faitière Swiss Snowsports dispersent environ 1,8 millions d'heures de cours chaque année. D'après les estimations pour la saison 2012/13, les écoles de skis auraient effectué un total

de 560'000 demi-journées de cours de ski, derrière les Grisons, canton ayant le plus grand total de cours effectués. Ces cours représentent essentiellement des cours pour enfants (90%) et seuls 10% des apprentis skieurs sont des adultes. Les écoles de ski valaisannes représentent plus du quart du total des écoles de ski suisses<sup>17</sup>.

## Itinéraires pédestres

Les chemins pédestres en Valais représentent environ 12,5% de l'ensemble des chemins pédestres suisses. Près de 8'500 Km de chemins de randonnées pédestres sont praticables en Valais dont plus de 56% en Valais romand. La région sédunoise connaît le plus de

| Régions                    | Chemins pédestres (KM) |
|----------------------------|------------------------|
| <i>Goms</i>                | 811                    |
| <i>Aletsch</i>             | 192                    |
| <i>Brig-Belalp</i>         | 547                    |
| <i>Rund um Visp</i>        | 879                    |
| <i>Grächen</i>             | 189                    |
| <i>Saastal</i>             | 293                    |
| <i>Zermatt</i>             | 316                    |
| <i>Lötschental</i>         | 206                    |
| <i>Leukerbad</i>           | 271                    |
| <b>Total Haut Valais</b>   | <b>3'704</b>           |
| <i>Sierre-Anniviers</i>    | 698                    |
| <i>Crans-Montana</i>       | 290                    |
| <i>Sion Région</i>         | 1'174                  |
| <i>Nendaz</i>              | 189                    |
| <i>Ovronnaz</i>            | 68                     |
| <i>Martigny Région</i>     | 450                    |
| <i>Verbier</i>             | 355                    |
| <i>St-Bernard</i>          | 507                    |
| <i>Vallée du Trient</i>    | 205                    |
| <i>Chablais</i>            | 838                    |
| <b>Total Valais Romand</b> | <b>4'774</b>           |
| <b>Total Valais</b>        | <b>8'478</b>           |

kilomètres de chemins pédestres balisés. La commune possédant le plus de chemins de randonnées est Anniviers avec plus de 417kilomètres de sentiers toutes catégories confondues. Elle est suivie de Bagnes, Orsières et Zermatt.

En l'absence quasi complète de données statistiques, l'estimation du nombre de randonneurs est compliquée à déterminer. D'après le rapport « Fondements économiques des chemins de randonnée pédestre en Suisse » de l'ASTRA (Office fédéral des routes, p.145), un randonneur moyen effectue environ 20 randonnées par année, chacune d'environ 3,5 heures. Toujours selon ce rapport, 19% des randonneurs font plus de 100 jours-randonnées et 11% d'entre eux en font moins de 5.

Source : Office Fédéral des routes (2013)

C'est sur cette base que l'office fédéral des routes en association avec Suisse Rando ont estimé le nombre de jours-randonnées à un peu moins de 8 millions par année en Valais en 2010.

| Lieu de résidence | Proportion de randonneurs | Nombre de randonneurs | Nombre de jours de randonnée par personne | Total du nombre de jours de randonnée |
|-------------------|---------------------------|-----------------------|---|---------------------------------------|
| <b>Suisse</b>     | 82 %                      | 1 960 000             | 20  | 39 240 000                            |
| <b>Etranger</b>   | 18 %                      | 430 000               | 5   | 2 260 000                             |
| <b>Total</b>      | 100 %                     | 2 390 000             | 17  | 41 500 000                            |

Source : Brochure Tourisme Suisse en Chiffre 2012

<sup>17</sup> Pour plus d'informations [www.snowsports.ch](http://www.snowsports.ch)

En suisse, un peu plus de 41,5 millions de jours-randonnées ont été estimés dont 42% sont directement effectués par des randonneurs dans leur canton d'origine. Les cantons de Berne, Valais et Grisons représentent à eux trois plus de la moitié des jours-randonnées en Suisse. Ces régions sont propices au développement d'itinéraires pédestres étant donné leur topographie singulière.

*Durant l'été 2010, il y a eu plus de 100'000 nuitées dans des cabanes de haute montagne en Valais.*

| Principaux indices sous forme de tableau relatifs aux randonnées pédestres                                     |  |
|--|--|
| <b>Indice</b>  |  |
| <b>Coûts annuels normalisés</b>  | 53 millions de CHF                             |
| - coûts normalisés économisés par le travail des bénévoles   | env. 5 millions de CHF                         |
| <b>Principaux moteurs des coûts pour les chemins qui relèvent du secteur des chemins de randonnée pédestre</b> | altitude, type de chemin de randonnée pédestre |
| - Implicitement inclus   | montée, déclivité, conditions climatiques      |
| <b>Ensemble du réseau des chemins de randonnée pédestre en Suisse</b>  | env. 66 200 km                                 |
| - dont chemins situés sur des routes de 5ème et 6ème classes   | env. 33 500 km                                 |
| <b>Nombre total de jours de randonnée pédestre par an</b>  | env. 41.5 millions de jours                    |
| - dont effectués par des Suisses   | près de 95%                                    |
| <b>Dépenses des randonneurs par an</b>   | env. 1.6 milliard de CHF                       |
| <b>Effet (direct et indirect) sur la création de valeur brute</b>  | env. 1.2 milliard de CHF                       |
| <b>Effet (direct et indirect) sur l'emploi</b>   | env. 12 500 emplois à temps plein              |

Source : Brochure Tourisme Suisse en Chiffre 2012

## Comparaisons nationale et internationale de la fréquentation en hôtellerie

### Comparaison nationale

Au niveau national, le Valais fait partie des 4 cantons dits « touristiques » avec Berne, les Grisons et le Tessin. À eux quatre, ils représentent près de la moitié (46.3%) des nuitées touristiques enregistrées en Suisse en 2012.

| Cantons | 2011           |        |           |                 | 2012           |        |           |                 |
|---------|----------------|--------|-----------|-----------------|----------------|--------|-----------|-----------------|
|         | Établissements | Lits   | Nuitées   | Tx d'occupation | Établissements | Lits   | Nuitées   | Tx d'occupation |
| Berne   | 772            | 36'891 | 4'885'136 | 36.3            | 750            | 36'157 | 4'721'604 | 35.7            |
| Grisons | 775            | 46'942 | 5'365'622 | 31.3            | 757            | 46'412 | 5'064'195 | 29.8            |
| Tessin  | 486            | 19'883 | 2'372'103 | 32.7            | 471            | 19'869 | 2'300'023 | 31.6            |
| Valais  | 700            | 34'429 | 4'077'814 | 32.4            | 686            | 33'865 | 3'986'169 | 32.2            |

Source : Office Fédéral de la Statistique (2013)

Entre 2011 et 2012, le nombre de nuitées a diminué comme c'est d'ailleurs le cas depuis 2008. Le canton qui enregistre le plus grand nombre de nuitées est celui des Grisons avec plus de 5 millions de nuitées enregistrées en 2012. Berne connaît un taux d'occupation relativement haut par rapport aux autres cantons en partie grâce aux séjours dans les villes

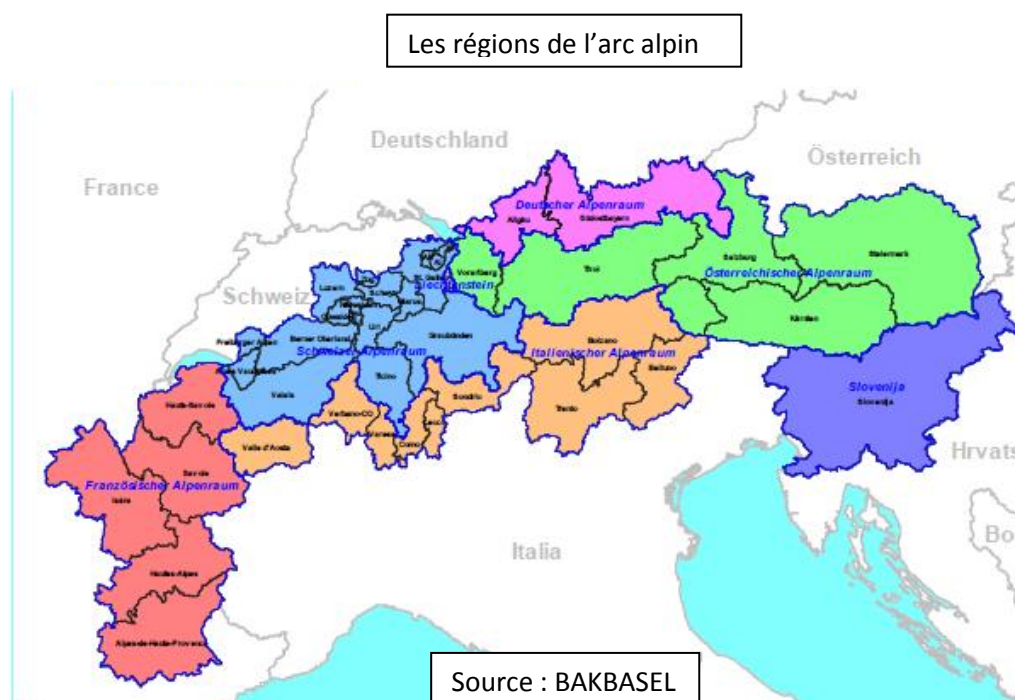


de Berne et d'Interlaken et la région de la Jungfrau et qui permettent au canton d'augmenter son taux d'occupation. Les 3 cantons les plus fréquentés sont relativement similaires tant au niveau des infrastructures que de l'offre touristique.

### Comparaison internationale

Pour faire une comparaison internationale, il est nécessaire de déterminer quels sont les concurrents directs du Valais en termes d'offre touristique. Les 3 régions qui s'apparentent le plus au Valais sont les Alpes italiennes, les Alpes françaises et le Tyrol autrichien qui se situent dans l'arc alpin.

En comparaison internationale, le tourisme dans l'arc alpin comprend 7 pays à savoir l'Allemagne, la France, l'Italie, le Liechtenstein, l'Autriche, la Suisse et la Slovénie. Mais les régions touristiques les plus importantes se situent sur les territoires de cinq pays sur les sept, ce qui représente 150 destinations dont 38 en Suisse, 73 en Autriche, 27 en Italie, 7 en France et finalement 5 en Allemagne.

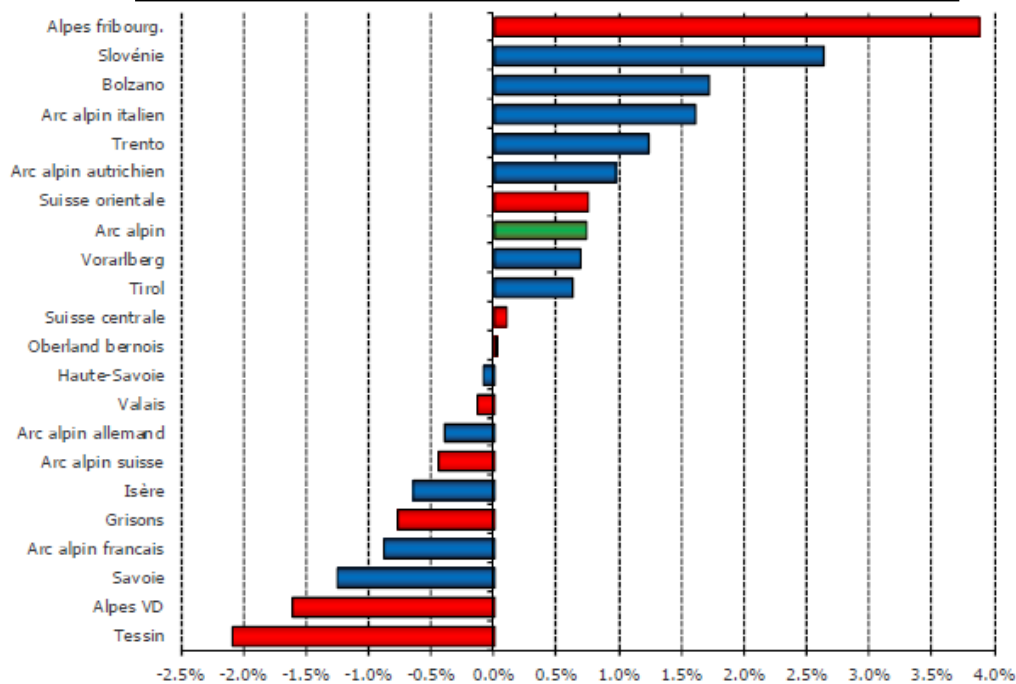


Selon le rapport de la BAKBASEL sur la performance du tourisme dans les alpes suisses en comparaison internationale de 2012, entre 2000 et 2011, les régions ayant subi les plus importantes progressions au niveau des nuitées, sont les alpes fribourgeoises (+3.8%) qui sont suivis par la Slovénie (+2.6%) et Bolzano (1.7%).

En revanche, d'autres régions touristiques alpines n'ont pas subi la même évolution. En effet, c'est dans le Tessin que l'on trouve le recul le plus important de nuitées avec -2.2%, suivi des alpes vaudoises avec -1.6% et finalement de la Savoie avec -1.3%.

Comme le montre le graphique ci-dessous, le Valais a également eu un léger recul de ses nuitées à hauteur de -0.25.

### Evolution des nuitées hôtelières entre 2000 et 2011

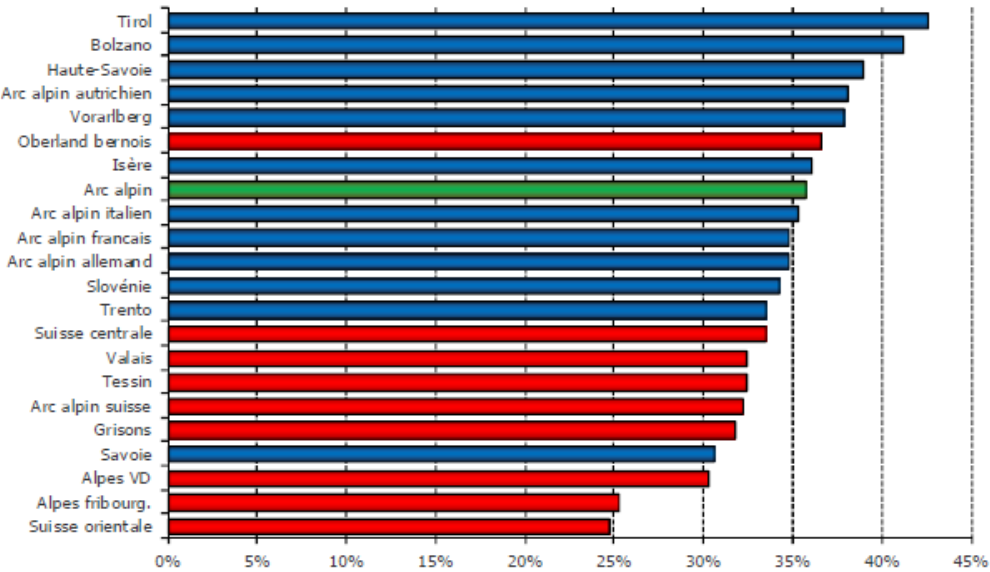


Source : BAKBASEL

Du point de vue de l'occupation des lits hôteliers, c'est le Tyrol et Bolzano qui possèdent un taux supérieur à 40% respectivement, ils ont 43% et 41% pour l'année 2011.

Au niveau des régions touristiques importantes en Suisse, l'Oberland Bernois a un taux d'occupation avoisinant les 37%, le Valais 33% et les Grisons de 32% alors que la moyenne dans l'arc alpin se situe à 36%.

### Taux d'occupation en 2011 des établissements hôteliers par régions alpines



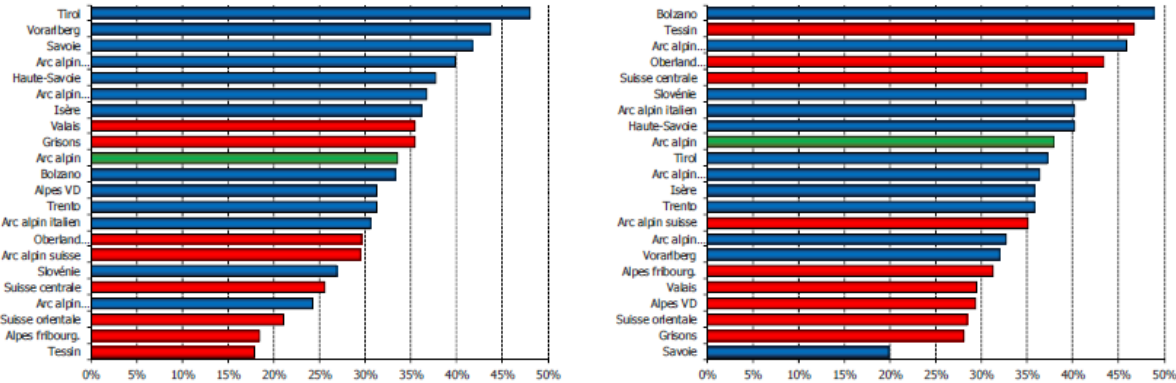
Source : BAKBASEL

Maintenant, si on prend le taux d'occupation saisonnier, on remarque que le classement est quelque peu chamboulé. En effet, pour la saison hivernale, le Tyrol reste toujours en première position avec 48% mais la seconde est prise par Vorarlberg (44%) suivi de la Savoie (42%). Le Valais est à la huitième place avec un taux avoisinant les 35% alors que la moyenne alpine est à moins de 35% respectivement 34%.

Alors que le Tyrol possède le taux d'occupation le plus élevé pour la saison estivale tant sur l'année 2011 que sur la saison hivernale, ce dernier laisse sa place à Bolzano pour la saison estivale pour être, quant à lui, à la dixième place avec un taux de 37%.

Le taux d'occupation moyen durant l'été dans l'arc alpin étant à 37.5% sept régions sont largement au-dessus de celle-ci. Par exemple, Bolzano avec 49%, le Tessin avec 46% et l'Oberland Bernois avec 44%. Concernant le Valais, ce dernier est à la 18<sup>ème</sup> place du classement avec un taux bien inférieur à la moyenne alpine, avec 29%.

Taux d'occupation en 2011 des établissements hôteliers par régions alpines saison d'hiver (à gauche) et été (à droite)



Source : BAKBASEL

En conclusion, le Valais est un canton alpin bilingue avec quelques 321'000 habitants réparti dans les 135 communes. Ce dernier possède un vaste réseau de transports publics et autoroutier permettant ainsi un accès rapide et facile tant depuis les autres cantons que depuis l'étranger. Au niveau des finances cantonales pour l'année 2012, l'Etat du Valais s'autofinance à hauteur de 100.5% et a un taux de chômage avoisinant les 3.5%. Le Valais est également un pôle de formations avec cinq écoles au niveau universitaire, trois instituts de formations universitaires, trois écoles reconnues au niveau tertiaire et 14 instituts de recherche universitaires. Pour ce qui est des caractéristiques naturelles, on dénombre une quarantaine de barrages, 675 glaciers et 5'000km de rivières. De plus, un dénivelé de 4'200 mètres se fait ressentir entre le point le plus haut qui est la Pointe du Four (4'634m) et le lac Léman (372m). Côté climat, on recense 2'000 heures d'ensoleillement annuellement. Aussi, le Valais produit 98% de la production d'abricots et 1/3 du vignoble suisse avec plus 60 cépages.

Avec huit millions de nuitées annuelles, réparties à part égales entre l'hôtellerie et la parahôtellerie, le Valais est le troisième canton touristique de Suisse. Les 19 régions touristiques du canton offrent à ses visiteurs de nombreuses offres sportives, comme les 17 domaines de ski ou encore les 8'500km de chemins pédestres, culturelles comme les 70 musées cantonaux, ou encore de détente, avec les sept stations thermales. Afin d'accueillir les huit millions de nuitées annuelles, le Valais a 700 hôtels, 75'000 logements de vacances, 78 campings, 156 logements de groupes, 3 auberges de jeunesse et finalement, 116 Bed and Breakfast et Chambres d'hôtes. Par ailleurs, 14'000 emplois sont dédiés au secteur touristique.