



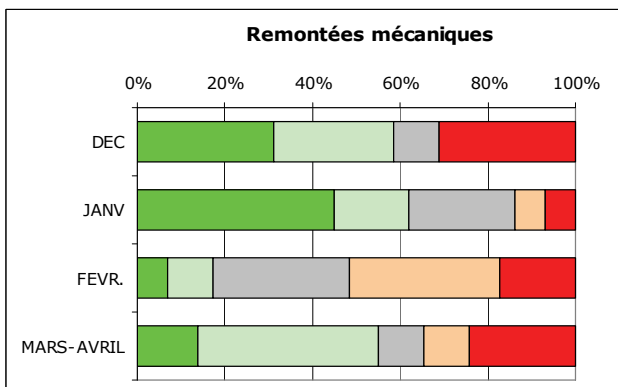
Baromètre Hiver 05/06 du tourisme valaisan

Le présent baromètre du tourisme a été réalisé par l'Institut Economie & Tourisme de la HEVs à la demande de Valais Tourisme et du SET (Service de l'Economie et du Tourisme de l'Etat du Valais). Son but est de développer un instrument de mesure permettant une prise de connaissance rapide de la demande touristique. Ainsi, les acteurs du tourisme pourront réagir au mieux aux variations de cette demande.

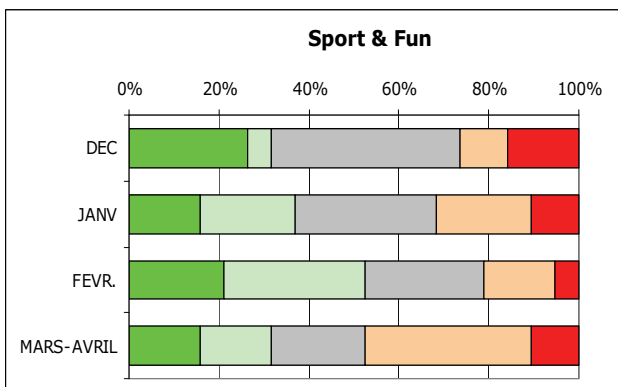
L'essentiel en quelques lignes: D'après les conclusions de notre enquête en ligne envoyée à plus de 1000 entreprises touristiques valaisannes, l'hôtellerie a récolté plutôt un bon score surtout en fin de saison, tout comme la parahôtellerie qui se trouve en légère progression. En revanche, les remontées mécaniques après un excellent début de saison ont connu un mois de février très moyen, ces conclusions étant les mêmes pour la catégorie Sport & Fun qui est globalement insatisfaite par la saison hivernale écoulée. Les prévisions pour la saison d'été 2006 montrent une légère progression des nuitées de l'ordre de 1%, indépendamment de la météo.

Légende: Comparaison du CA d'hiver 05 / 06 des entreprises touristiques par rapport à l'hiver 04 / 05

- Largement supérieur (> +5%)
- Légèrement supérieur (de +1 à +5%)
- Quasi équivalent (-1% à +1%)
- Légèrement inférieur (de -1% à -5%)
- Largement inférieur (< -5%)

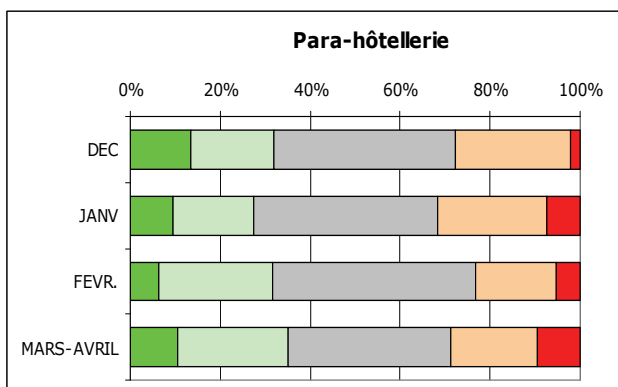


Remontées mécaniques: un mois de février très modeste. L'enquête révèle des résultats mitigés pour la saison d'hiver. Après les mois de décembre et janvier prometteurs avec presque 60% des entreprises affichant une forte, voire très forte évolution du CA par rapport à la saison passée, le mauvais temps pendant le mois de février est probablement la cause principale des mauvais résultats obtenus par plus de la moitié des sociétés de remontées mécaniques pour ce mois de haute saison. En revanche, la fin de la saison semble avoir souri de nouveau aux entreprises. Ces résultats sont conformes à ceux obtenus par les remontées mécaniques suisses qui ont enregistré un recul de leur chiffre d'affaires global de 2% sur l'ensemble de l'hiver.



Sport & Fun: une saison insatisfaisante.

Les entreprises offrant des activités de Sport & Fun parlent d'une saison plutôt médiocre, surtout pour la fin de la saison (mars-avril). Seul rayon de soleil : l'évolution positive du chiffre d'affaires en février avec une entreprise sur deux affichant une progression du CA supérieure à 1%.

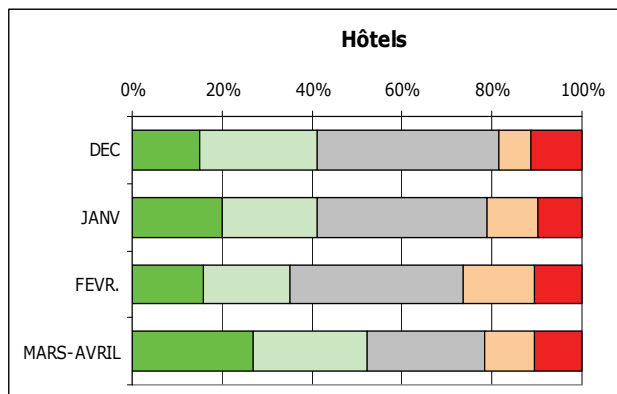


Parahôtellerie: En légère progression. Dans la parahôtellerie, la demande s'est avérée légèrement supérieure à la saison d'hiver 2004/2005 sur l'ensemble du canton : le CA de la location d'appartements et chalets, aussi bien dans les agences de location que dans les offices du tourisme proposant des logements en location, a augmenté dans un tiers des entreprises. A noter qu'une régression n'a été constatée que dans un quart des entreprises.



Hôtellerie: plutôt un bon score.

Pour l'hôtellerie, notre enquête fait ressortir une évolution du chiffre d'affaires plus positive que pour les remontées mécaniques. Une grande partie des hôtels (>40%) a obtenu un meilleur résultat que l'année précédente durant la saison d'hiver et seulement 20% des établissements accusent une régression du CA. Les mois de mars-avril semblent avoir été la période ayant connu la plus grande augmentation du chiffre d'affaires par rapport à l'hiver de l'année précédente.



Les résultats pour les mois de mars et avril selon les résultats de notre enquête en ligne ont surtout souri au Haut-Valais, à Saas-Fee / Saastal, Goms et Aletsch avec 80% des hôtels ayant une forte augmentation du chiffre d'affaires par rapport à la saison passée. Il est intéressant de noter qu'en règle générale les petites entreprises hôtelières (<25 chambres) ont profité dans une moindre mesure des augmentations observées dans le secteur par rapport à leurs concurrents de plus grande taille.

Appréciation globale de la saison d'hiver: une saison satisfaisante.

L'ensemble des acteurs touristiques est plutôt satisfait des résultats de la saison d'hiver. Sur une échelle d'appréciation globale allant de 1 (très mauvais) à 10 (excellent), les différents secteurs analysés montrent des moyennes entre 6.3 à 6.8, avec une moyenne cantonale de 6.7. Une pondération des appréciations selon l'importance du secteur (valeur ajoutée) respectivement des destinations (nuitées pour l'hébergement et chiffre d'affaires pour les remontées mécaniques) a permis d'établir une évaluation globale qui tient compte des réalités économiques.

Appréciation globale de la saison d'hiver 2005/2006 sur une échelle de 1 (très mauvais) à 10 (excellent)	hôtellerie	para-hôtellerie	remontées mécaniques	sport & fun
Aletsch	7.4	5.9		8.0
Brig / Belalp				5.0
Chablais	6.4	7.6		
Crans-Montana	6.5	6.6		
Goms	8.0	6.3		
Grächen / St-Niklaus		6.5	pas rép.	
Leukerbad	6.3	7.0		
Lötschental	5.2			
Martigny région	7.0	6.0	pas rép.	
Nendaz				
Ovronnaz	6.3			
Pays du Grand-St-Bernard				
Rund um Visp		6.2		
Saas-Fee / Saastal	7.2			
Sierre-Anniviers	5.4	5.7		
Sion-Région (sans Nendaz)	6.0	5.9		5.8
Vallée du Trient			pas rép.	
Verbier / Val de Bagnes	7.2	7.5		
Zermatt	7.5		pas rép.	
Total pondéré (destinations)	6.8	6.8	6.5	6.3
Moyenne par destination indiquée, si le nombre d'observations (n) atteint valeur min. Pour des raisons de confidentialité seulement l'appréciation globale est donnée pour les remontées mécaniques.	n>=4	n>=4	n>=1	n>=3
Appréciation globale pondérée pour le Valais				6.7
(pondération par secteur)				

Méthodologie utilisée pour l'enquête en ligne. Un questionnaire en ligne a servi de base à l'enquête. Celui-ci a été envoyé à tous les groupes cibles touristiques : l'hôtellerie, les agences immobilières, les offices de tourisme, les remontées mécaniques et les prestataires sport & fun. Ce questionnaire avait comme but de comparer l'évolution du chiffre d'affaires des entreprises touristiques pour les cinq mois de la saison d'hiver 2005/2006 par rapport à celle de 2004/2005. Sur 1045 entreprises contactées par courriel, 265 prestataires touristiques nous ont répondu, ce qui représente un taux de réponse de 25 %.

Des indicateurs indirects pour évaluer la fréquentation touristique. Pour éviter le recours à des enquêtes chères et laborieuses dans l'analyse des tendances touristiques, l'Institut Economie & Tourisme (IET) de la HEVS a analysé des indicateurs indirects découlant d'une activité touristique comme le volume des déchets ménagers, la qualité des eaux usées et le nombre de passages aux caisses dans les magasins ou le nombre de véhicules circulant sur les routes. Le but de cette étude était d'établir s'il existait des corrélations entre l'augmentation ou la diminution de ces données indirectes en fonction de la variation des nuitées hôtelières (et para-hôtelières). Cette approche combinée avec des modèles statistiques de prévision a permis d'établir une estimation de l'évolution actuelle et future de la demande touristique pour certaines destinations où les indicateurs indirects étaient significativement influencés par l'évolution des nuitées.

Nuitées hôtelières

	saison d'hiver 2004/2005					saison d'hiver 2005/2006					évolution des nuitées 05/06 vs 04/05					évolution saison d'hiver 04/05 à 05/06
	déc.04	janv.05	févr.05	mars-05	avr.05	déc.05	janv.06	févr.-06	mars-06	avr-06*	déc	jan	fév	mars	avr	
Aletsch	7'552	15'697	21'356	19'352	4'213	7'074	17'413	21'706	16'167	na	-6.3%	10.9%	1.6%	-16.5%	na	na
Brig/ Belalp	6'228	7'687	13'283	14'088	9'127	7'408	9'098	13'915	12'871	10'895	18.9%	18.4%	4.8%	-8.6%	19.4%	7.5%
Goms	14'021	23'107	30'574	22'336	15'48	12'922	23'335	28'918	20'013	4'466	-7.8%	1.0%	-5.4%	-10.4%	188.5%	-2.1%
Grächen / St-Niklaus	4'884	7'900	13'771	11'724	1'907	4'574	7'786	13'092	9'986	na	-6.3%	-1.4%	-4.9%	-14.8%	na	na
Leukerbad	1'7284	30'777	32'703	31'396	14'598	19'299	33'283	33'788	30'307	17'560	11.7%	8.1%	3.3%	-3.5%	20.3%	5.9%
Lötschental	1'743	2'584	3'769	4'538	1'050	1'498	2'818	3'145	3'000	1'312	-14.1%	9.1%	-16.6%	-33.9%	25.0%	-14.0%
Rund um Visp	2'545	4'084	7'843	7'034	3'532	3'681	3'763	7'204	6'332	4'162	44.6%	-7.9%	-8.1%	-10.0%	17.8%	0.4%
Saas-Fee / Saastal	44'590	64'254	77'683	86'021	31'666	41'964	58'903	76'792	74'240	49'687	-5.9%	-8.3%	-1.1%	-13.7%	56.9%	-0.9%
Zermatt	110'092	149'575	157'019	189'894	89'064	112'606	150'730	162'198	181'299	108'508	2.3%	0.8%	3.3%	-4.5%	21.8%	2.8%
total	208 939	305 665	358 001	386 383	156 705	211 026	307 129	360 758	354 215	196 590	1.0%	0.5%	0.8%	-8.3%	na	na
Crans-Montana	2'3974	49'839	55'814	50'306	5'690	24'727	45'481	53'887	40'445	11'053	3.1%	-8.7%	-4.0%	-19.6%	94.3%	-5.6%
Nendaz	1'598	2'292	4'791	3'840	1'131	1'545	2'702	4'453	3'403	1'216	-3.3%	17.9%	-7.1%	-11.4%	7.5%	-2.4%
Ovronnaz	8'435	11'381	13'018	11'103	6'650	8'268	11'734	13'316	11'160	7'035	-2.0%	3.1%	2.3%	0.5%	5.8%	1.8%
Sierre-Anniviers	10'351	26'979	31'318	34'630	15'780	14'267	25'859	28'630	25'794	na	37.8%	-4.2%	-8.6%	-25.5%	na	na
Sion-Région (sans Nendaz)	11'682	17'846	26'449	23'635	11'562	12'445	21'201	29'633	22'544	15'000	6.5%	18.8%	12.0%	-4.6%	29.7%	10.6%
total	56 040	108 337	131 390	123 514	40 813	61 252	106 977	129 619	103 346	34 304	9.3%	-1.3%	-1.3%	-16.3%	na	na
Chablais	5'611	16'068	18'500	17'752	4'452	6'480	13'894	19'484	16'150	6'009	15.5%	-13.5%	5.3%	-9.0%	35.0%	-0.6%
Martigny région	6'908	7'402	13'028	12'915	7'647	5'938	9'027	12'608	11'790	8'015	-14.0%	22.0%	-3.2%	-8.7%	4.8%	-1.1%
Pays du Grand-St-Bernard	3'163	2'942	8'166	4'838	1'355	3'147	2'653	9'486	4'606	1'594	-0.5%	-3.0%	16.2%	-4.8%	17.6%	6.0%
Valle du Trient	590	1'766	2'698	1'970	890	780	1'515	3'271	2'217	965	32.2%	-14.2%	21.2%	12.5%	8.4%	10.5%
Verdier / Val de Bagnes	12'675	30'175	35'745	37'324	12'520	14'187	26'942	36'055	33'112	16'490	11.9%	-10.7%	0.9%	-11.3%	31.7%	-1.3%
total	28 947	58 353	78 137	74 799	28 864	30 532	54 231	80 904	67 875	33 073	5.5%	-7.1%	3.5%	-9.3%	23.1%	-0.2%
total	293 926	472 355	567 528	584 696	224 382	302 810	468 337	571 281	525 436	263 967	3.0%	-0.9%	0.7%	-10.1%	na	na

Source: données OFS, décembre 04 de Valais Tourisme

* nuitée estimées avec indicateurs indirects

Hôtellerie : résultats de l'OFs. Une analyse des résultats de l'Office fédérale de la statistique (OFs) pour les établissements hôteliers du Valais montre qu'en janvier 2006 l'hôtellerie du Haut-Valais (surtout les destinations d'Aletsch, Brig/Belalp, Leukerbad et Lötschental) a profité d'une évolution positive des nuitées par rapport à l'hiver précédent. Le Valais central (avec les exceptions notables de Nendaz et Sion région) et le Bas-Valais accusent des pertes de nuitées pour janvier. En février les résultats régionaux semblent avoir connu une évolution inverse. La plus forte évolution est observée pour le Bas-Valais avec une progression moyenne de 3.5%. Le Haut-Valais a progressé de 0.8% grâce aux bons résultats des grandes destinations comme Leukerbad et Zermatt, tandis qu'on observe toujours une légère baisse pour le Valais central de -0.8%. L'évolution négative pour mars est surtout due à la date tardive de Pâques qui en 2006 était en avril alors qu'en 2005, Pâques était en mars.

En général, la saison d'hiver 05/06 semble avoir été positive ou stable au niveau des nuitées hôtelières pour la majorité des destinations par rapport à la saison d'hiver 04/05.

Prévision touristique (hôtellerie):

Selon les résultats de notre enquête en ligne, l'état actuel des réservations dans les hôtels fait ressortir une tendance à une faible augmentation du chiffre d'affaires pour la saison d'été 2006 (58% indiquent une situation stable, 25% une augmentation et 17% une diminution) ; une appréciation confirmée par nos prévisions ci-dessous.

Depuis 2004, l'Institut Economie & Tourisme (IET) de la HEVs applique des outils de prévision pour le tourisme au moyen de modèles statistiques. L'hypothèse de base pour tous nos modèles part du principe que les conditions cadres (p.ex. le taux de change entre CHF et Euro, la météo) ne changent pas fondamentalement pendant la période étudiée. La fiabilité de nos prévisions a été fortement influencée par l'impact négatif sur les nuitées hôtelières de la fermeture du tunnel de Glion en 2004/2005. Une grande partie de l'évolution positive prévue pour le début de l'été 2006 n'est que le rattrapage des nuitées perdues pendant la dernière saison. Nos calculs prévoient une légère augmentation moyenne des nuitées de l'ordre de 1% pour la saison d'été 2006 et corrobore les prévisions positives du seco et du BAK Basel Economics (intégré dans le tableau à titre comparatif) qui tablent sur une augmentation de 1.9% pour l'été 2006.

Au niveau des destinations, nos estimations à posteriori pour la fin de la saison d'hiver nous permettent d'affirmer que l'évaluation de la demande hôtelière par le biais des indicateurs indirects est parfois très proche des valeurs recensées par l'Office fédéral de la statistique (OFS). Dorénavant une estimation de la demande touristique pourrait être établie très tôt, c'est-à-dire à mi-saison, voire même au rythme mensuel selon les cas.

En ce qui concerne les prévisions des nuitées hôtelières par destinations pour l'été prochain, nos modèles indiquent des taux de croissance annuels très variables pour les destinations. A noter les prévisions plutôt négatives pour le Bas-Valais.

Nuitées hôtelières: estimations et prévisions 2006 par destination		prévisions pour la saison d'été 2006		Prévisions des nuitées hôtelières pour le Valais: saison d'été 2006			
		taux de croissance (annuel) fin mars		Prévisions IET (HEVs)		seco & BAK	
Haut-Valais	Aletsch			mai.06	7.0%	1.0% ± 0,42%	1.9%
	Brig / Belalp			juin.06	3.1%		
	Goms			juil.06	-0.5%		
	Grächen / St-Niklaus			août.06	-0.1%		
	Leukerbad			sept.06	2.5%		
	Lötschental			oct.06	-6.0%		
	Rund um Visp						
	Saas-Fee / Saastal						
	Zermatt						
Valais Central	Crans-Montana						
	Nendaz						
	Ovronnaz						
	Sierre-Anniviers						
	Sion-Région (sans Nendaz)						
Bas-Valais	Chablais						
	Martigny région						
	Pays du Grand-St-Bernard						
	Vallée du Trient	n.a.					
	Verbier / Val de Bagnes						

* données du seco & BAK Basel Economics, 18 mai 06