

BAROMÈTRE HIVER 07 / 08 DU TOURISME VALAISAN

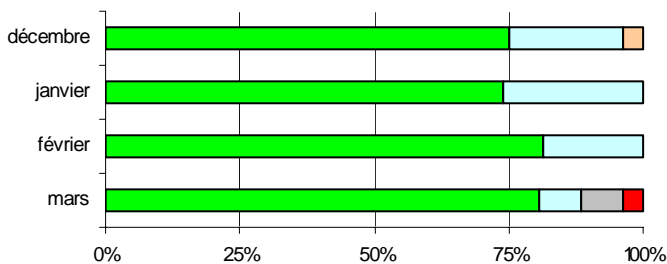
Le présent baromètre du tourisme a été réalisé par l'Institut Economie & Tourisme de la HES-SO Valais à la demande de Valais Tourisme et du SDE (Service du développement économique de l'Etat du Valais). Son but est de proposer un instrument de mesure permettant une prise de connaissance rapide de la demande touristique. Ainsi, les acteurs du tourisme pourront réagir au mieux aux variations de cette demande.

L'essentiel en quelques lignes : D'après les résultats de notre enquête, la saison d'hiver 2007/2008 s'est révélée globalement très satisfaisante, grâce à des conditions climatiques et économiques favorables. L'hôtellerie a connu une saison positive dans l'ensemble avec trois quart des établissements ayant connu une hausse de leur chiffre d'affaires (CA). La parahôtellerie et les entreprises offrant des activités de Sport & Fun ont pu afficher également des résultats réjouissants. Grâce aux conditions d'enneigement et d'ensoleillement particulièrement bonnes dans l'ensemble des destinations valaisannes, les remontées mécaniques des stations de ski valaisannes ont connu un hiver record. La saison d'hiver écoulée s'est donc montrée très satisfaisante pour tous les secteurs touristiques par rapport à la saison d'hiver précédente. Nos prévisions pour la saison d'été 2008 indiquent une légère baisse des nuitées de 2.2% pour l'ensemble du Valais. A cause de la grande insécurité liée au développement économique des prochains mois, nos prévisions ont été particulièrement difficiles à établir cette fois et doivent être interprétées avec une certaine prudence.

Légende: Comparaison du CA d'hiver 07/08 des entreprises touristiques par rapport à l'hiver 06/07

- Largement supérieur (> +5%)
- Légèrement supérieur (de +1 à +5%)
- Quasi équivalent (-1% à +1%)
- Légèrement inférieur (de -1% à -5%)
- Largement inférieur (< -5%)

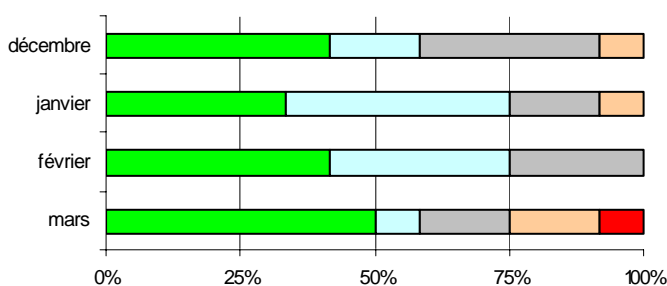
Remontées mécaniques



Remontées mécaniques : un hiver record.

L'enquête auprès des remontées mécaniques révèle une saison exceptionnelle tout au long des mois d'hiver. Ces résultats peuvent être expliqués par les conditions d'enneigement et d'ensoleillement particulièrement bonnes de l'ensemble des stations de ski valaisannes. Plus de 75% des entreprises affichent une très forte progression de leur chiffre d'affaire durant l'ensemble de l'hiver et le quart des entreprises restantes annoncent une légère hausse. Dans l'ensemble, cette saison peut donc être qualifiée comme hiver record.

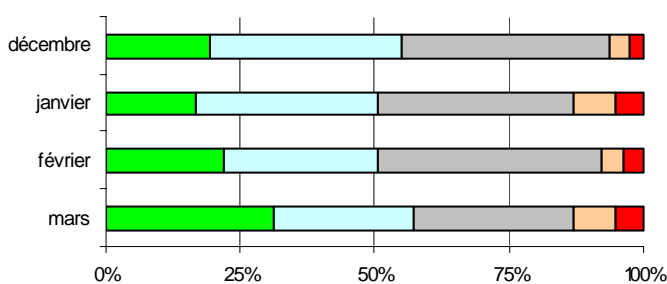
Sport & Fun



Sport & Fun : une saison excellente

La saison des entreprises offrant des activités de Sport & Fun peut être qualifiée d'excellente. En effet, plus de 30% des entreprises annoncent une très forte progression de leur chiffre d'affaires tout au long de l'hiver. Les mois de janvier et février se sont avérés particulièrement réjouissants avec 75% des entreprises déclarant une très forte à forte progression. Décembre et mars se sont révélés un peu moins exceptionnels avec tout de même 55% des entreprises affichant une hausse significative de leur CA. Ces résultats s'expliquent par des conditions d'enneigement très favorables et par la plus grande envie de dépenser des consommateurs.

Parahôtellerie

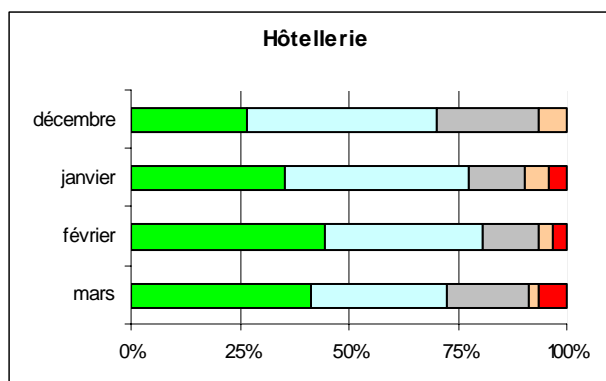


Parahôtellerie : Un hiver réjouissant.

Le chiffre d'affaires des appartements, des chalets, des agences de location ainsi que des offices du tourisme proposant des logements en location a augmenté dans la majorité des entreprises tout au long de la saison hivernale. En effet, environ un quart des entreprises annoncent une très forte progression de leur CA, un autre quart une légère hausse, 40% des chiffres quasiment équivalents et environ 10% connurent un léger fléchissement de leur CA. A noter que pendant la saison d'hiver précédente 2006/2007 la proportion des entreprises avec une légère à forte progression de leur CA était de seulement 30% à 40% selon les mois.

Hôtellerie : une saison très positive

L'évolution de la demande hôtelière a été très positive tout au long de la saison d'hiver avec en moyenne trois quart des établissements ayant connu une hausse de leur CA dont un tiers une augmentation très élevée. Cela s'explique par des conditions d'enneigement et d'ensoleillement exceptionnels tout au long de la saison d'hiver et par les conditions cadres économiques favorables surtout en début de saison (taux de change CHF/EURO, bonne conjoncture en Suisse et dans les marchés étrangers).



Appréciation globale de la saison d'hiver : une saison très satisfaisante dans l'ensemble

L'ensemble des acteurs touristiques sont très satisfaits des résultats de la saison d'hiver. Sur une échelle d'appréciation globale allant de 1 (très mauvais) à 10 (excellent), les différents secteurs analysés montrent des moyennes entre 7.5 et 8.6, avec une moyenne cantonale de 8.0 nettement au-dessus de l'appréciation pour l'hiver 2006/2007 (6.4). Une pondération des appréciations selon l'importance du secteur (valeur ajoutée) respectivement des destinations (nuitées pour l'hébergement et chiffre d'affaires pour les remontées mécaniques) a permis d'établir une évaluation globale qui tient compte des réalités économiques. La moyenne pour les remontées mécaniques en hiver 2007/2008 se situe à 8.6. Elle se trouve à un niveau beaucoup plus élevé que l'hiver de l'année passée (5.9).

Appréciation globale de la saison d'hiver 2007/2008 sur une échelle de 1 (très mauvais) à 10 (excellent)	Hôtellerie	Parahôtellerie	Remontées mécaniques	Sport & Fun
Aletsch	8.8	7.8	9.3	
Brig / Belalp		7.7	9.3	
Chablais	7.2	7.3	8.7	
Crans-Montana	8.5	8.0		
Goms	8.2	7.6		
Grächen / St-Niklaus			7.0	
Leukerbad	8.0	8.0	8.0	
Lötschental	7.5		9.0	
Martigny région	6.4	6.7		
Nendaz		9.5	10.0	
Ovronnaz		7.5	10.0	
Pays du St-Bernard	8.0		8.0	
Rund um Visp	6.3	7.7	8.0	
Saas-Fee / Saastal	8.1	8.0	7.7	
Sierre-Anniviers	7.8	6.0	10.0	
Sion-Région (sans Nendaz)	7.6	6.5	6.7	
Vallée du Trient		6.5		
Verbier / Val de Bagnes	9.4	7.3		
Zermatt	8.6			
Total pondéré (destinations)	8.0	7.5	8.6	7.7
<i>Moyenne par destination indiquée, si le nombre d'observations (n) atteint la valeur minimum.</i>	n>=3	n>=3	n>=1	n>=3
Appréciation globale pondérée pour le Valais				8.0

Méthodologie utilisée pour l'enquête en ligne : Un questionnaire en ligne a servi de base à l'enquête. Celui-ci a été envoyé à tous les groupes cibles touristiques : l'hôtellerie, les agences immobilières, les offices de tourisme, les remontées mécaniques et les prestataires sport & fun. Ce questionnaire avait comme but de comparer l'évolution du chiffre d'affaires des entreprises touristiques pour les quatre mois de la saison d'hiver 2007/2008 par rapport à celle de 2006/2007. Sur 990 entreprises contactées par courriel, 219 prestataires touristiques nous ont répondu, ce qui représente un taux de réponse de 22%.

Des indicateurs indirects pour évaluer la fréquentation touristique : Pour éviter le recours à des enquêtes chères et laborieuses dans l'analyse des tendances touristiques, l'Institut Economie & Tourisme (IET) de la HES-SO Valais a analysé des indicateurs indirects découlant d'une activité touristique comme le volume des déchets ménagers, le nombre de passages aux caisses dans les magasins et le nombre de véhicules circulant sur les routes. Le but de cette étude était d'établir s'il existait des corrélations entre l'augmentation ou la diminution de ces données indirectes en fonction de la variation des nuitées hôtelières (et para-hôtelières). Cette approche combinée avec des modèles statistiques de prévision a permis d'établir une estimation de l'évolution actuelle et future de la demande touristique pour certaines destinations où les indicateurs indirects étaient significativement influencés par l'évolution des nuitées.

Hôtellerie : résultats de l'OFES

Une analyse des résultats de l'Office Fédéral de la statistique pour les établissements hôteliers du Valais montre que la saison d'hiver 2007/2008 s'est révélée très satisfaisante, avec une augmentation globale de 2.7% des nuitées par rapport à la saison d'hiver 2006/2007. Les destinations du Haut-Valais et du Valais Central ont principalement bénéficié de cette hausse avec respectivement 2.7% et 5.6% d'augmentation des nuitées. En revanche, les destinations du Bas Valais ont connu une baisse de 2.2% des nuitées hôtelières. Le mois de mars grâce aux vacances de Pâques précoces, a connu globalement une très forte progression avec 14% d'augmentation des nuitées en comparaison avec la saison hivernale passée. Le mois d'avril (estimé avec les indicateurs indirects) en conséquence a vu une forte diminution.

	Saison d'hiver 2006/2007				Saison d'hiver 2007/2008				Nuitées hôtelières					Evolution saison				
	déc. 06	jan. 07	fév. 07	mars 07	avr. 07	déc. 07	jan. 08	fév. 08	mars 08	avril 08***	déc.	jan.	fév.		mars	avril***		
Haut Valais																		
Aletsch	9164	16878	20768	17935	6760	10289	18720	22831	21636	2696	12.3%	10.9%	9.9%	20.6%	-60.1%	6.53%		
Brig / Belalp	7365	9556	14217	15891	13550	8929	9617	16165	20417	8597	21.2%	0.6%	13.7%	28.5%	-36.6%	5.19%		
Goms	12963	22556	28881	18915	3857	16114	25626	34039	22255	1336	24.3%	13.6%	17.9%	17.7%	-65.4%	13.99%		
Grächen	5745	8724	13136	9968	5962	5665	9451	15783	13927	1553	-1.4%	8.3%	20.2%	39.7%	-74.0%	6.53%		
Leukerbad	20824	30487	34097	29159	20680	23175	31045	36119	32883	14417	11.3%	1.8%	5.9%	12.8%	-30.3%	1.77%		
Lötschental	1172	2428	4739	3740	1793	1339	3148	4962	4190	879	14.2%	29.7%	4.7%	12.0%	-51.0%	4.66%		
Rund um Visp	4713	3809	7241	6033	4422	4360	4796	7933	6793	3207	-7.5%	25.9%	9.6%	12.6%	-27.5%	3.32%		
Saas-Fee / Saastal	46733	62529	81008	80446	50704	46431	65811	88838	93357	25745	-0.6%	5.2%	9.7%	16.0%	-49.2%	-0.39%		
Zermatt	120733	158680	175855	191554	125959	131727	171153	189695	208428	87851	9.1%	7.9%	7.9%	8.8%	-30.3%	2.08%		
Total	229412	315647	379942	373641	233687	248029	339367	416365	423866	146281	8.1%	7.5%	9.6%	13.4%	-37.4%	2.71%		
Crans-Montana	21242	37944	48478	35242	12084	23225	38973	49848	45052	5910	9.3%	2.7%	2.8%	27.8%	-51.1%	5.17%		
Nendaz**	1745	4510	4232	3644	2264	1482	2556	3814	3819	1000	-15.1%	-43.3%	-9.9%	4.8%	-55.8%	-22.71%		
Oronnaz	9444	11354	14191	11019	9244	10152	12545	15009	13200	5928	7.5%	10.5%	5.8%	19.8%	-35.9%	2.86%		
Sierra-Anniviers	14457	24389	25973	28385	17397	13577	25997	30844	34569	11966	-6.1%	6.6%	18.8%	21.7%	-31.2%	5.73%		
Sion-Région (sans Nendaz)	11147	17083	24532	19563	12382	13962	20569	28550	24053	9143	25.3%	20.4%	16.4%	23.0%	-26.2%	13.66%		
Total	58035	95280	117406	97883	53371	62389	100640	128065	120653	33947	7.5%	5.6%	9.1%	23.3%	-36.4%	5.64%		
Chablais	7603	15245	22569	19364	8730	8304	16490	22007	20080	3851	9.2%	8.2%	-2.5%	3.6%	-55.9%	-3.81%		
Martigny région	7080	6893	13889	13166	9260	7934	9449	12924	13456	7113	12.1%	37.1%	-6.8%	2.2%	-23.2%	1.21%		
Pays du St-Bernard	3151	3034	9529	4808	2398	3172	3067	8636	6093	1278	0.7%	1.1%	-9.4%	26.7%	-46.7%	-2.94%		
Vallée du Trient	1040	1064	3361	2185	1144	1179	1239	2678	1145	621	13.4%	16.4%	-20.3%	-45.7%	-21.97%			
Verbier / Val de Bagnes	15611	26409	30642	29965	14435	15624	27397	32196	31526	9034	0.1%	3.7%	5.1%	5.2%	-37.4%	-1.10%		
Total	34485	52645	79970	69488	35967	36213	57642	78441	72280	21997	5.0%	9.5%	-1.9%	4.0%	-39.1%	-2.23%		
Valais	Total	321932	463572	577318	540992	323025	346640	497649	622871	616859	7.7%	7.4%	7.9%	14.0%	-37.4%	2.66%		

** Forte baisse à Nendaz due à la fermeture d'un établissement hôtelier dans la destination

*** Nuitées en avril calculées avec des données de routes partielles

Prévision touristique pour l'été (hôtellerie + parahôtellerie)

Selon les résultats de notre enquête en ligne, l'état actuel des réservations dans l'hôtellerie et la parahôtellerie fait ressortir une tendance à un statu quo du chiffre d'affaires pour la saison d'été 2008 par rapport à l'an dernier à la même époque : 54% des sondés indiquent une situation stable, 28% une augmentation et 18% une diminution.

Depuis 2004, l'Institut Economie & Tourisme (IET) de la HES-SO Valais applique des outils de prévision pour le tourisme au moyen de modèles statistiques. L'hypothèse de base pour tous nos modèles part du principe que les conditions cadres (p.ex. le taux de change entre CHF et Euro, la météo) ne changent pas fondamentalement pendant la période étudiée. Nos prévisions pour la saison d'hiver indiquaient une hausse des nuitées pour les mois de janvier et février de respectivement 6.7% et 7%. Ces prévisions se sont avérées conformes à la réalité avec des hausses constatées de 7.4% et 7.9% pour l'ensemble du Valais.

A cause de la grande insécurité liée au développement économique des prochains mois, nos prévisions ont été particulièrement difficiles à établir pour la saison d'été 2008 et doivent être interprétées avec une certaine prudence. Notre modèle retenu tient compte du ralentissement économique actuel et indique une diminution globale des nuitées de 2.2% pour la saison d'été 2008.

En ce qui concerne les prévisions des nuitées hôtelières par région pour l'été prochain, nos modèles indiquent des taux de croissance annuels stables pour les destinations du Haut-Valais, stables pour le Valais Central et plutôt négatifs pour le Bas-Valais.

Nuitées hôtelières : estimations et prévisions		Prévision pour la saison d'été 2008	
		Taux de croissance (annuel) fin mars	
Haut-Valais	Aletsch		
	Brig / Belalp		
	Goms		
	Grächen / St-Niklaus		
	Leukerbad		
	Lötschental		
	Rund um Visp		
	Saas-Fee / Saastal		
	Zermatt		
Valais Central	Crans-Montana		
	Nendaz		
	Ovronnaz		
	Sierre-Anniviers		
	Sion-Région (sans Nendaz)		
Bas-Valais	Chablais		
	Martigny région		
	Pays du St-Bernard		
	Vallée du Trient		
	Verbier / Val de Bagnes		

Prévision des nuitées hôtelières pour le Valais : saison d'été 2008			
	Prévision IET (HES-SO Valais)		Seco & BAK
mai.08	-0.7%	-2.2 ± 2%	+ 2.8%
juin.08	-3.4%		
juil.08	-4.6%		
août.08	-1.7%		
sept.08	-1.8%		
oct.08	-3.4%		

Analyse météo de l'hiver 2007/08

Méthode

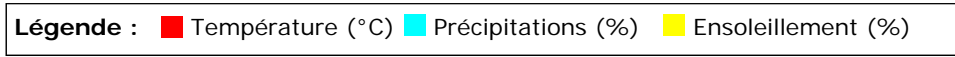
Les précipitations, l'ensoleillement et dans une moindre mesure la température sont les paramètres météorologiques les plus importants pour les touristes. Pour chaque mois de cette saison hivernale 2007/08, ces paramètres ont donc été comparés à la moyenne sur 30 ans (1961-90) pour des destinations valaisannes sélectionnées, disposant de stations de mesures de MétéoSuisse (source des données). Ceci nous permet d'élaborer une rétrospective des conditions météorologiques qui ont régné en Valais. Le tableau ci-contre montre les stations sélectionnées, avec leur altitude et les paramètres météorologiques mesurés.

Aide à l'interprétation des graphiques

Les écarts de la quantité de précipitations et d'ensoleillement (en %) ont été regroupés sur un graphique. Si les écarts de la quantité de précipitations (respectivement d'ensoleillement) sont négatifs, le mois en question s'avère trop sec (respectivement trop nuageux) par rapport à la moyenne 1961-90. En revanche, si ces écarts indiquent tous les deux des valeurs positives, les précipitations comme l'ensoleillement sont excédentaires. Si les écarts de températures (en °C) s'avèrent positifs, le temps s'est montré plus doux que la moyenne 1961-90.

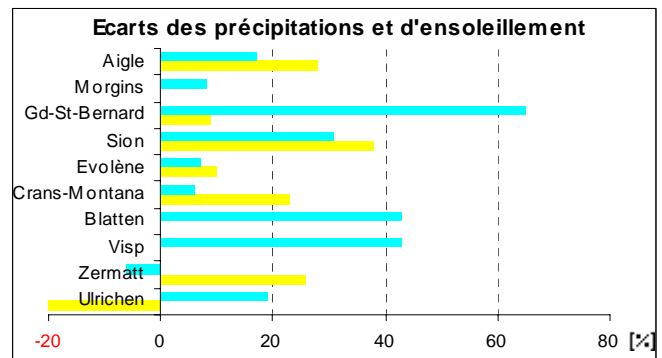
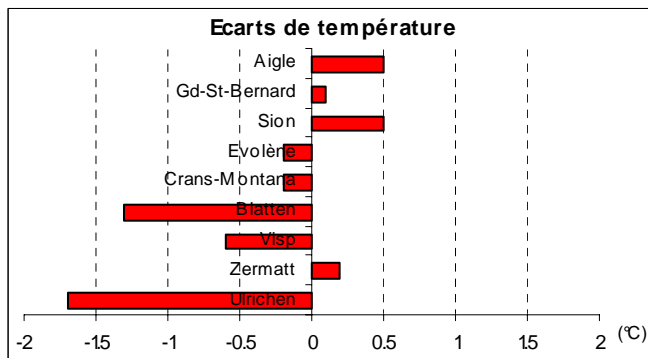
Station	Altitude (m)	Paramètres mesurés*
Ulrichen	1345	T, P, E
Viège	640	T, P, E (dès fév. 08)
Zermatt	1638	T, P, E
Blatten (Loetschental)	1535	T, P
Evolène-Villa	1825	T, P**, E
Crans-Montana	1508	T, P, E
Sion-aérodrome	482	T, P, E
Gd-St-Bernard	2472	T, P, E
Morgins	1311	P
Aigle	381	T, P, E

*T : température, P : précipitations, E : ensoleillement
 ** Station pluviométrique placée plus haute qu'en 1961-90



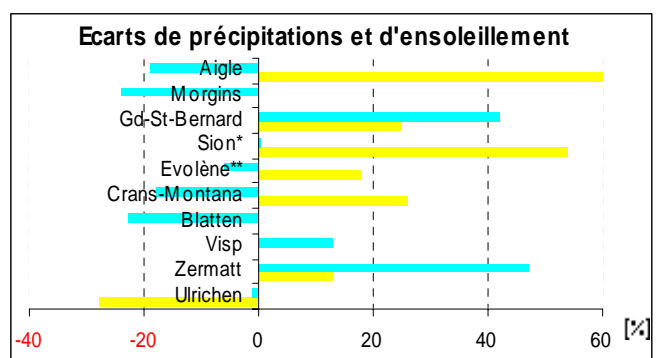
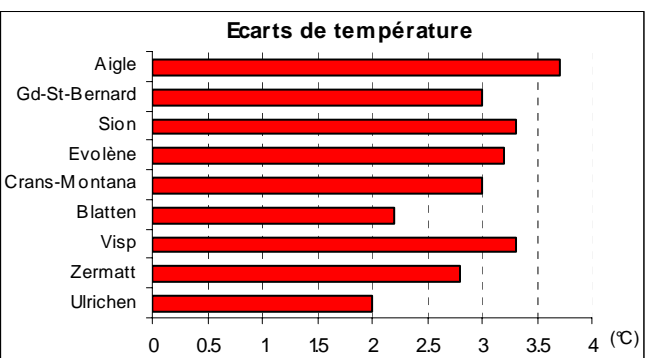
Décembre 2007

Les températures sont restées en moyenne proche de la normale en décembre 2007. En raison de la persistance de courants d'ouest humides durant le premier tiers du mois, les précipitations se sont révélées excédentaires, à l'exception des régions plus protégées allant de Zermatt au Simplon. Quant au soleil, il a brillé assez généreusement, grâce à un anticyclone stable durant la seconde partie du mois. Les conditions de neige et atmosphériques furent donc idéales dans les stations pour les fêtes.



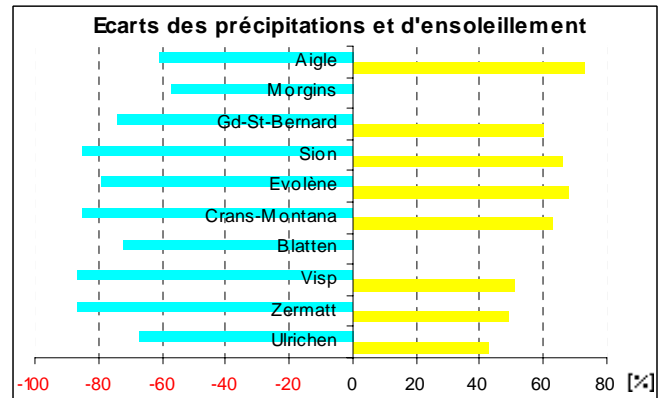
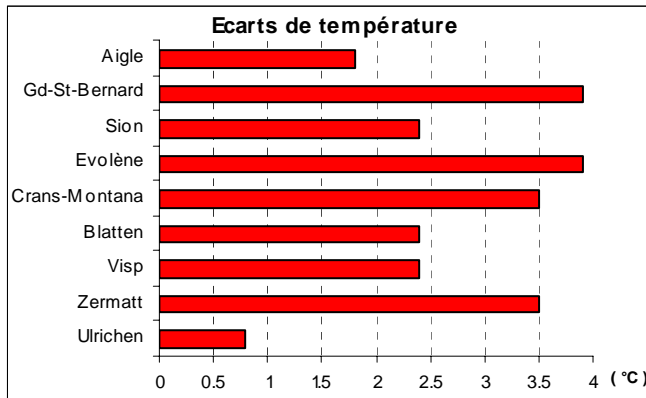
Janvier 2008

Janvier 2008 a été caractérisé par un temps très doux, sans toutefois atteindre les valeurs records de janvier 2007. Les situations de foehn fréquentes ont engendré des excès thermiques particulièrement importants dans les trois stations de la vallée du Rhône et à Evolène (autour de +3.5°C). Ces courants du sud dominants expliquent aussi les précipitations excédentaires dans le sud du Valais et déficitaires dans le nord. Quant à l'ensoleillement, il s'est montré plutôt excédentaire.



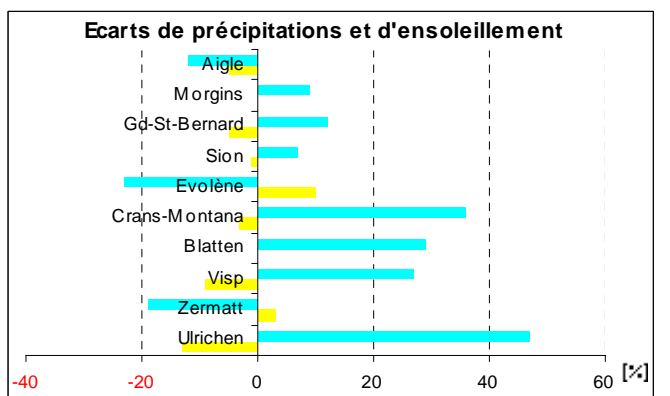
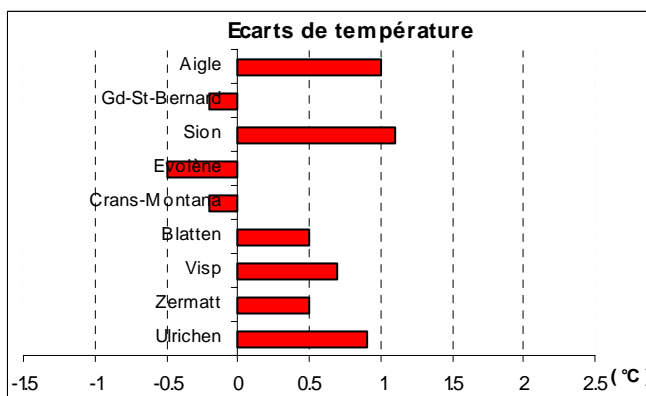
Février 2008

La persistance d'un anticyclone stable en février 2008 a garanti un ensoleillement particulièrement généreux dans les stations (entre 1.5 et le double de la normale). Ce mois est donc resté spécialement sec (pas de chutes de neige significatives après le 4 février). Comme il a toutefois suffisamment neigé en décembre et janvier, les touristes ont pu bénéficier d'excellentes conditions durant les vacances scolaires. Cette situation météo s'est révélée responsable d'un excès thermique spécialement important en altitude (entre +3 et +4°C).



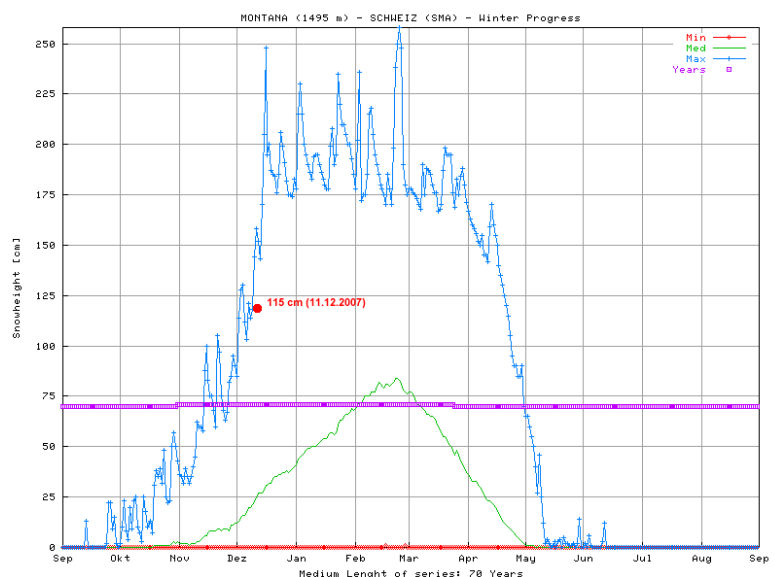
Mars 2008

Mars 2008 a été caractérisé par un temps très changeant. Comme les courants d'ouest ou nord-ouest ont dominé, les précipitations sont tombées plus abondamment dans le nord que dans le sud du Valais. Elles se sont ainsi avérées déficitaires d'environ 20% à Zermatt et à Evolène mais excédentaires de plus de 35% à Montana et Ulrichen. Ce phénomène explique aussi un ensoleillement légèrement supérieur à la normale à Zermatt et Evolène et déficitaire dans les autres stations. Ce temps instable explique que ce mois s'est montré un peu trop doux dans les vallées et plutôt trop froid en altitude.



Evolution de la hauteur moyenne de la neige

Ce graphique montre l'évolution de la hauteur moyenne de la neige au cours de la saison hivernale pour Montana. La courbe verte montre la moyenne et la courbe bleue indique le maximum de cette épaisseur de neige. La hauteur de neige du 11 décembre 2007 est représentée par le point rouge. Ce dernier se trouve tout proche de la valeur maximale. Ces excellentes conditions d'enneigement présentes déjà en début de saison, suivies d'un temps stable pour les fêtes et à nouveau durant presque toutes les vacances de février expliquent en partie cette bonne saison touristique 2007/08.



Source du graphique : MétéoSuisse/ENA