

# Baromètre de la saison d'été 2016

Aux dires des professionnels, la meilleure depuis 2009



Photo : Paysage automnal vu depuis les flancs du Chavalard, au-dessus de Fully (M. Doctor, octobre 2016).

**La saison d'été 2016 fut un bon cru. La persistance du franc fort a surtout touché le secteur de l'hébergement. La météo très favorable a dopé les activités de plein air. Pour l'instant, l'état des réservations incite plutôt au pessimisme pour l'hiver à venir.**

Le baromètre du tourisme valaisan est réalisé par l'Observatoire Valaisan du Tourisme (OVT) sur la base des résultats d'une enquête en ligne (150 répondants), complétée par des entretiens téléphoniques auprès des opérateurs de l'hôtellerie, de la parahôtellerie, des remontées mécaniques, des entreprises de sport & fun, des établissements d'activités d'intérieur (essentiellement des bains thermaux et quelques musées) et des commerces de détail/restaurants. Les répondants donnent leur appréciation générale de la saison sur un barème allant de 1 (très mauvais) à 10 (excellent). Notons que, n'étant pas toujours en possession de toutes les données nécessaires au moment de la conduite de l'enquête et des entretiens, les opérateurs doivent souvent estimer les résultats du mois d'octobre.

## 1) Conditions météorologiques

- Juin 2016 : manque de soleil, précipitations assez fréquentes, plutôt frais. Net contraste avec juin 2015 qui avait été ensoleillé et très estival.
- Juillet 2016 : ensoleillé et plutôt chaud, mais sans être caniculaire comme juillet 2015.
- Août 2016 : soleil très généreux et temps particulièrement sec, nettement moins orageux qu'août 2015. Ces deux mois d'août se sont avérés chauds.
- Septembre 2016 : dans certaines régions, mois de septembre le plus chaud depuis 150 ans. Beaucoup de soleil et précipitations très déficitaires. Septembre 2015 avait été nettement moins clément.
- Octobre 2016 : plus froid que la normale, mais plutôt ensoleillé et sec. En comparaison, octobre 2015 avait été un peu moins froid, mais aussi moins ensoleillé.

## 2) Appréciation générale de la saison estivale 2016 (juin à octobre)

**Les opérateurs interrogés jugent la saison d'été 2016 plutôt bonne (6.0), en hausse de 0.6 points par rapport à la saison d'été 2015.** L'amélioration concerne tous les secteurs d'activité. Elle est néanmoins plus modeste dans l'hébergement que dans les autres secteurs (Tableau 1).

Tableau 1 : Appréciation globale des saisons d'été 2015 et 2016 sur une échelle de 1 (très mauvais) à 10 (excellent) et variation entre ces deux saisons.

	Hôtellerie	Parahôtellerie	Remontées mécaniques	Sport & fun	Indoor	Restaurants & commerces de détail	Moyenne générale
<b>2016</b>	<b>5.2</b>	<b>5.1</b>	<b>7.1</b>	<b>7.5</b>	<b>6.7</b>	<b>6.3</b>	<b>6.0</b>
2015	5.0	5.0	6.2	6.9	4.5	5.7	5.4
Var. 2016-2015	<b>+0.2</b>	<b>+0.1</b>	<b>+0.9</b>	<b>+0.6</b>	<b>+2.2</b>	<b>+0.6</b>	<b>+0.6</b>

- **La météo très favorable, sans être caniculaire comme l'an dernier**, a eu une influence prépondérante sur la saison d'été 2016. Juin étant un mois à faible activité touristique, la météo maussade de ce mois n'a guère influencé l'ensemble de la saison touristique estivale 2016.
- Le **choc de l'abolition du taux plancher** de 1 € pour 1.20 CHF par la Banque Nationale Suisse (BNS), le 15 janvier 2015, **semble avoir été digéré**, ce qui peut expliquer en partie l'amélioration de l'appréciation donnée par les acteurs touristiques.
- **Les activités de plein air ont été les premières bénéficiaires de cette météo vraiment estivale.** Sans surprise, les sociétés de remontées mécaniques et les entreprises de sport & fun (écoles de parapente, écoles d'alpinisme, parcs ludiques, zoos, etc.) sont les plus satisfaites de la saison. L'association faîtière des remontées mécaniques suisses relève d'ailleurs, sur la base d'un panel d'entreprises valaisannes, une hausse de la fréquentation de 7.2 % entre l'été 2015 et l'été 2016.

- **L'appréciation des responsables des activités d'intérieur a bondi de plus de 2 points par rapport à la saison 2015.** Les chiffres de l'Observatoire Valaisan du Tourisme confirment la hausse de fréquentation des établissements thermaux valaisans par rapport à l'année précédente. Les températures moins caniculaires que l'an dernier ainsi que les innovations effectuées par quelques établissements thermaux pourraient partiellement expliquer cette hausse. En outre, certains acteurs pensent que les clients suisses sont moins partis à l'étranger, par crainte des attentats, et ont donc davantage fréquenté les établissements thermaux suisses.
- **Le secteur de l'hébergement se caractérise par une appréciation de la saison d'été 2016 nettement plus basse** (d'environ 2 points) que celle des sociétés de remontées mécaniques, des entreprises de sport & fun et des activités d'intérieur. L'inertie plus importante de l'hôtellerie et de la parahôtellerie, qui a probablement rendu plus difficile l'absorption du choc de l'abolition du taux plancher (en raison des réservations à l'avance), ainsi que leur plus forte dépendance vis-à-vis des taux de change peuvent expliquer ce constat. En outre, certains hôteliers ont dû baisser leur prix pour augmenter la fréquentation. Ce qui diminue par conséquent leur marge. Ils sont aussi confrontés à la concurrence de plus en plus farouche d'Airbnb.
- **Les restaurants et les commerces sont plutôt contents de leur saison.** Selon les restaurateurs, le beau temps a favorisé la présence d'excursionnistes en montagne et les a incités à plus consommer dans les restaurants.

### 3) Appréciation globale des saisons estivales de 2006 à 2016

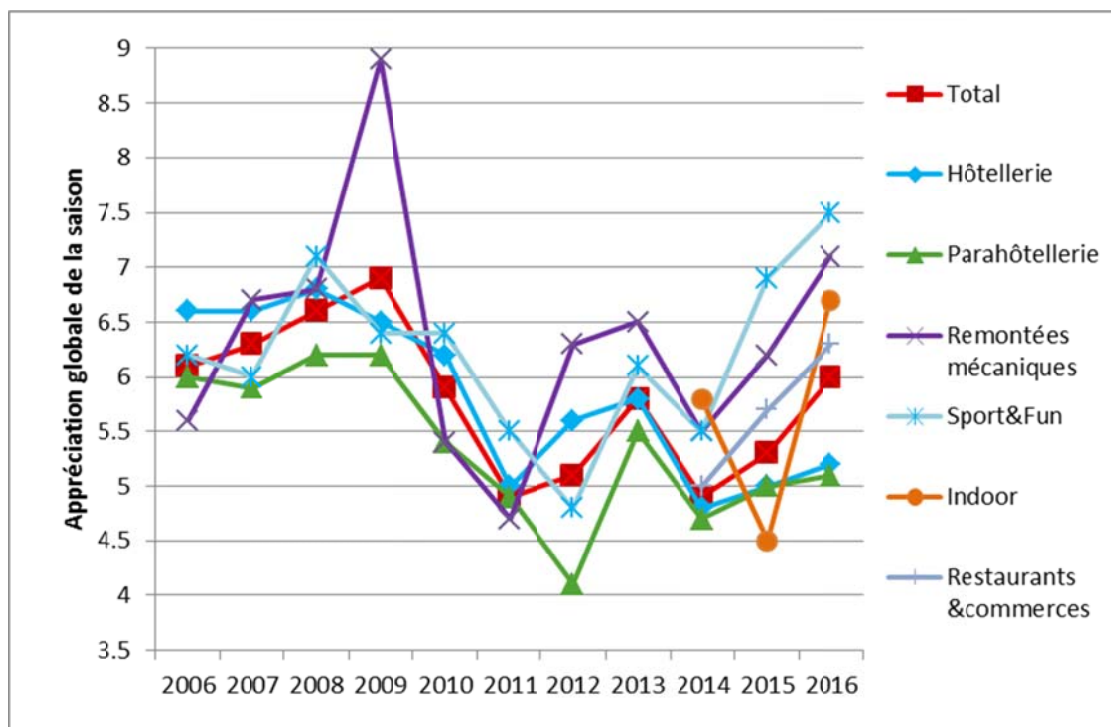


Figure 1 : Appréciation globale et par branche des saisons d'été de 2006 à 2016

- **En comparant les appréciations globales** (ligne rouge « Total » de la figure 1), **la saison d'été 2016 s'avère être la meilleure (note de 6.0) depuis le record de 2009**
- **Les meilleurs étés restent néanmoins ceux de 2006 à 2009** (la ligne « Total » oscille entre 6 et 7 lors de cette période). Un taux de change nettement plus favorable (en 2007, il était de 1 € pour 1.65 CHF) explique en grande partie ce constat.
- **Les sociétés de remontées mécaniques et de sport & fun tirent leur épingle du jeu.** En effet, sur les 11 années couvertes par le baromètre, les premières enregistrent leur deuxième meilleure saison (note de 7.1) après le record de 2009. Les secondes établissent même un record absolu avec une appréciation de 7.5. Il faut néanmoins préciser que, jusqu'en 2013, les activités de sport & fun englobaient aussi les activités d'intérieur « Indoor ». L'influence de la météo sur ces sociétés devient donc plus évidente dès 2014. Certaines entreprises de remontées mécaniques ou de sport & fun ont récolté les fruits de leurs innovations et de leurs efforts marketing durant cette saison estivale. Quelques entreprises ont même enregistré une saison record sur le plan de la fréquentation.

## 4) Appréciation globale de la saison d'été 2016 par destination et comparaison avec l'été 2015

- Selon l'avis des acteurs de terrain, **les petites destinations qui accueillent une clientèle essentiellement suisse**, comme Ovronnaz, Martigny-Région et Brig-Simplon, ou les destinations à forte notoriété, comme Zermatt, qui attirent une clientèle asiatique (notamment indienne) et américaine, sont les plus satisfaites de leur saison d'été. Cela se traduit, dans les cartes présentées ci-dessous, par des indicateurs majoritairement verts pour ces destinations. A noter que la destination Saas-Fee/Saastal est particulièrement à la traîne (elle cumule le plus d'indicateurs rouges sur les différentes cartes).
- **Le Valais se positionne plutôt bien par rapport aux autres régions de montagne suisses.** En Valais, comme dans les Grisons, les nuitées hôtelières n'ont reculé que de 0.4 % sur l'ensemble de la saison estivale, alors qu'elles ont régressé de 1.2 % dans l'Oberland bernois. Quant à la fréquentation des remontées mécaniques, dopée par une grande action de l'UBS (10 CHF l'aller-retour pour certaines remontées), elle a grimpé de 7.2 % en Valais contre 1.2 % seulement dans les Grisons. Toutefois, l'augmentation a été encore plus forte (11.3 %) dans l'Oberland Bernois.

### Cartes et légendes

- **Les cartes illustrent l'appréciation globale de la saison d'été 2016 en suivant le découpage territorial des 22 destinations valaisannes.** Les répondants ont donné leur appréciation sur une échelle de 1 (très mauvais) à 10 (excellent). Les petits points en gris foncé indiquent des valeurs manquantes. Pour l'hôtellerie ainsi que pour la restauration & les commerces de détail, seules les destinations où un minimum de 2 établissements ont répondu bénéficient d'un indicateur.
- **Les tableaux illustrent la variation d'appréciation globale entre l'été 2015 et l'été 2016.** Il faut interpréter avec prudence les résultats des destinations de Sion-Région et Brig-Simplon. En effet, jusqu'à l'année passée, Anzère et le Val d'Hérens étaient inclus dans la destination Sion-Région. Il en va de même pour Brig-Simplon et Blatten-Belalp qui faisaient partie de la région Brig-Belalp. Les valeurs sont données uniquement pour les destinations disposant d'une appréciation pour les saisons d'été 2015 et 2016.






### Légende des cartes

**<4.5 : mauvais**

**4.5 – 6.9 : moyen**

**>6.9 : bon**

### Légende des tableaux

-  : Baisse de l'appréciation supérieure à 1.5 sur 10
-  : Baisse de l'appréciation entre 0.5 et 1.5 sur 10
-  : Statu quo (variation entre -0.4 et +0.4)
-  : Hausse de l'appréciation entre 0.5 et 1.5 sur 10
-  : Hausse de l'appréciation supérieure à 1.5 sur 10

## 1) Parahôtellerie

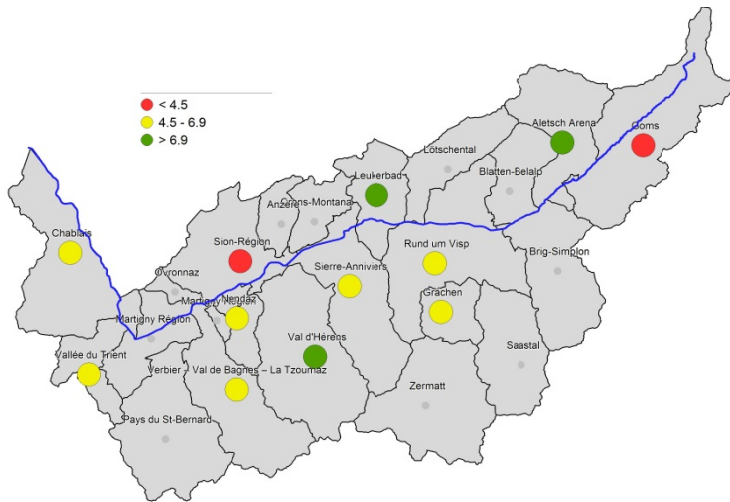


Figure 2 : Appréciation globale de 2016 (parahôtellerie)

Aletsch	↑	Rund um Visp	↓
Chablais	→	Sierre	↑
Grächen	↑	Sion	↓
Leukerbad	↑	Trient	↘
Nendaz	↑	Verbier	↑

Tableau 2 : Variation de l'appréciation globale 2015-2016 (parahôtellerie)

## 2) Hôtellerie

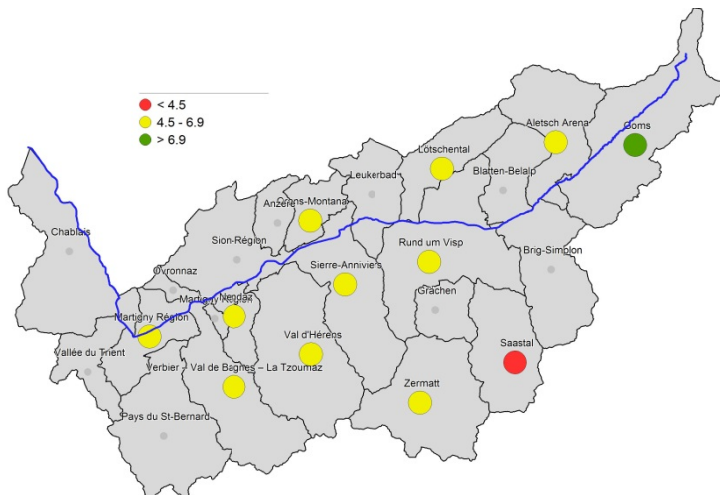


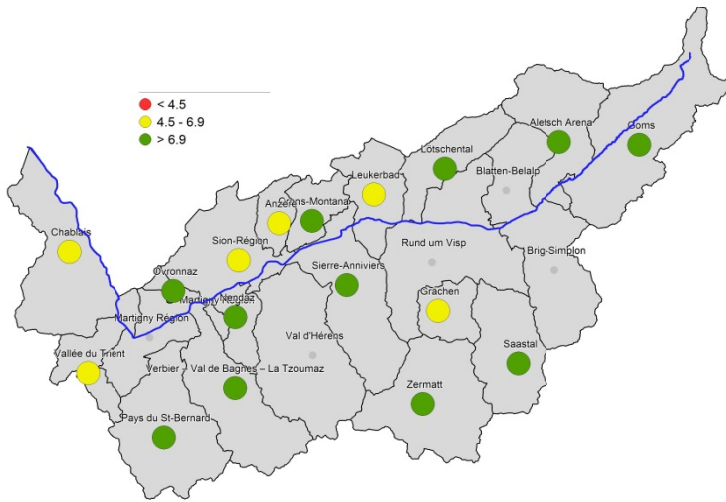
Figure 3 : Appréciation globale de 2016 (hôtellerie)

Aletsch	↑	Nendaz	↘
Chablais	→	Rund um Visp	↘
Goms	↑	Saastal	→
Lötschental	↗	Sierre	↑
Montana	↑	Zermatt	→

Tableau 3 : Variation de l'appréciation globale 2011-2016 (hôtellerie)



### 3) Remontées mécaniques

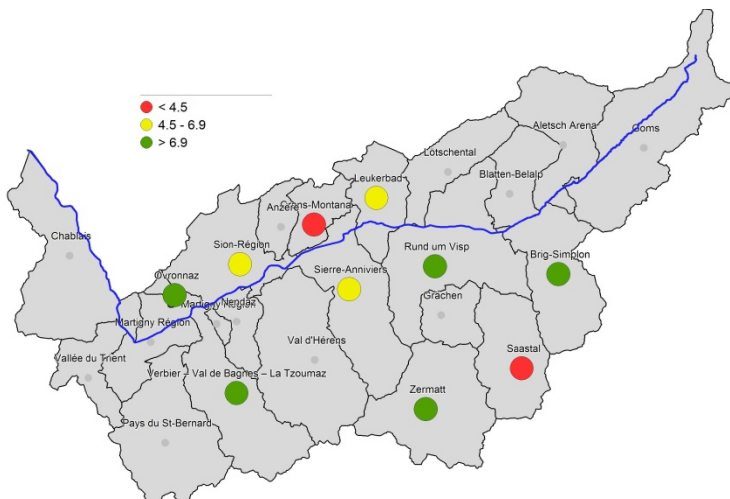


Aletsch	→	Ovronnaz	↑
Chablais	↑	St-Bernard	→
Goms	↑	Saastal	↗
Grächen	↘	Sion	↘
Leukerbad	↓	Sierre	↑
Lötschental	↑	Trient	→
Montana	↑	Verbier	↗
Nendaz	↑	Zermatt	↑

Figure 4 : Appréciation globale de 2016 (remontées mécaniques)

Tableau 4 : Variation de l'appréciation globale 2015-2016 (remontées mécaniques)

### 4) Restaurants et commerces de détail



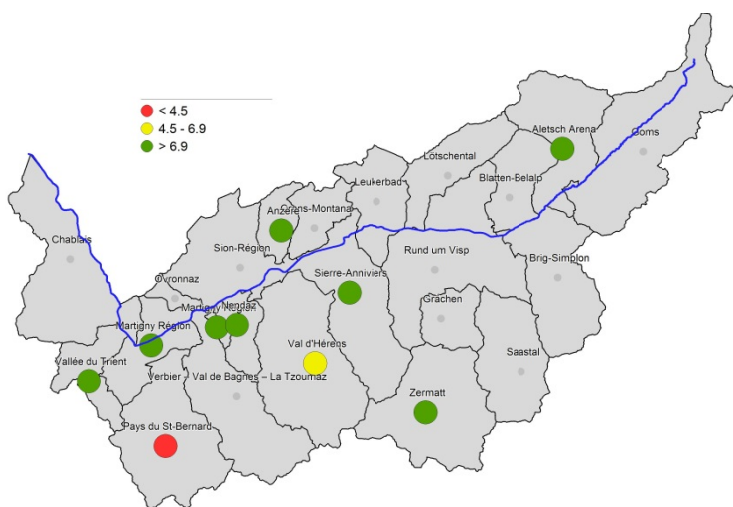
Brig	↑	Saastal	↓
Montana	↘	Sierre	↘
Leukerbad	↗	Verbier	↑
Ovronnaz	↗	Zermatt	↑
Rund um Visp	↑		

Tableau 5 : Variation de l'appréciation globale 2015-2016 (restaurants/commerces de détail)

Figure 5 : Appréciation globale de 2016 (restaurants/commerces de détail)



## 5) Sport & fun

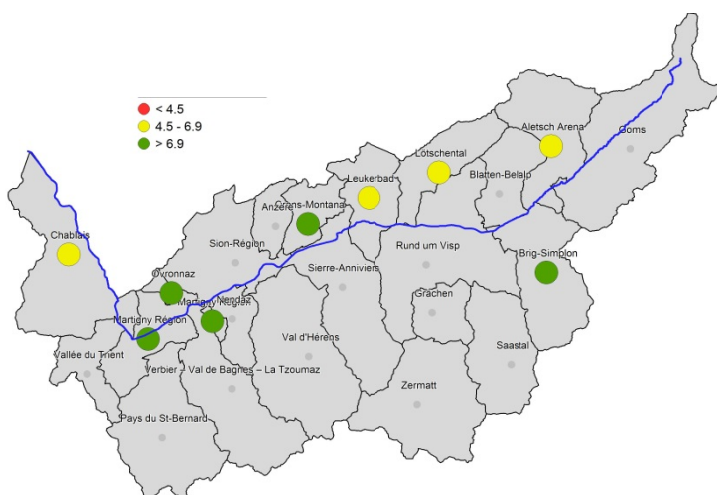


Aletsch	➡	Sierre	⬆
Nendaz	⬆	Trient	➡
St-Bernard	⬆	Zermatt	➡

Tableau 6 : Variation de l'appréciation globale 2015-2016 (sport & fun)

Figure 6 : Appréciation globale de 2016 (sport & fun)

## 6) Activités d'intérieur



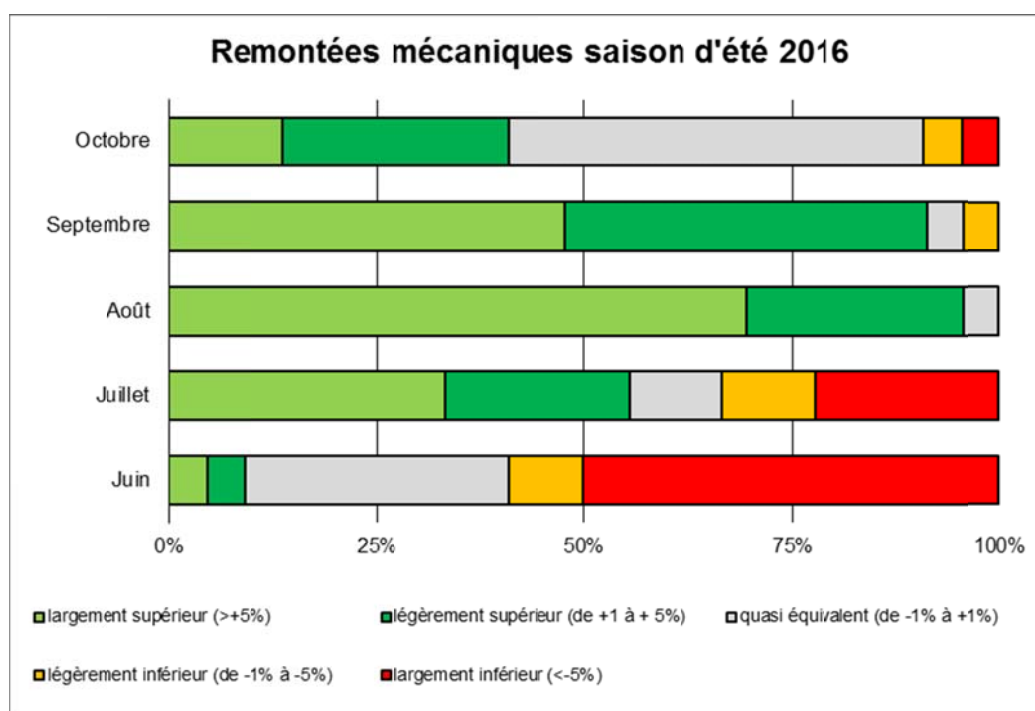
Aletsch	⬆	Leukerbad	⬆
Brig	➡	Montana	⬆
Chablais	⬆	Ovronnaz	⬆

Tableau 7 : Variation de l'appréciation globale 2015-2016 (activités d'intérieur)

Figure 7 : Appréciation globale de 2016 (activités d'intérieur)

### Remontées mécaniques : été 2016 : un très bon cru, excepté juin

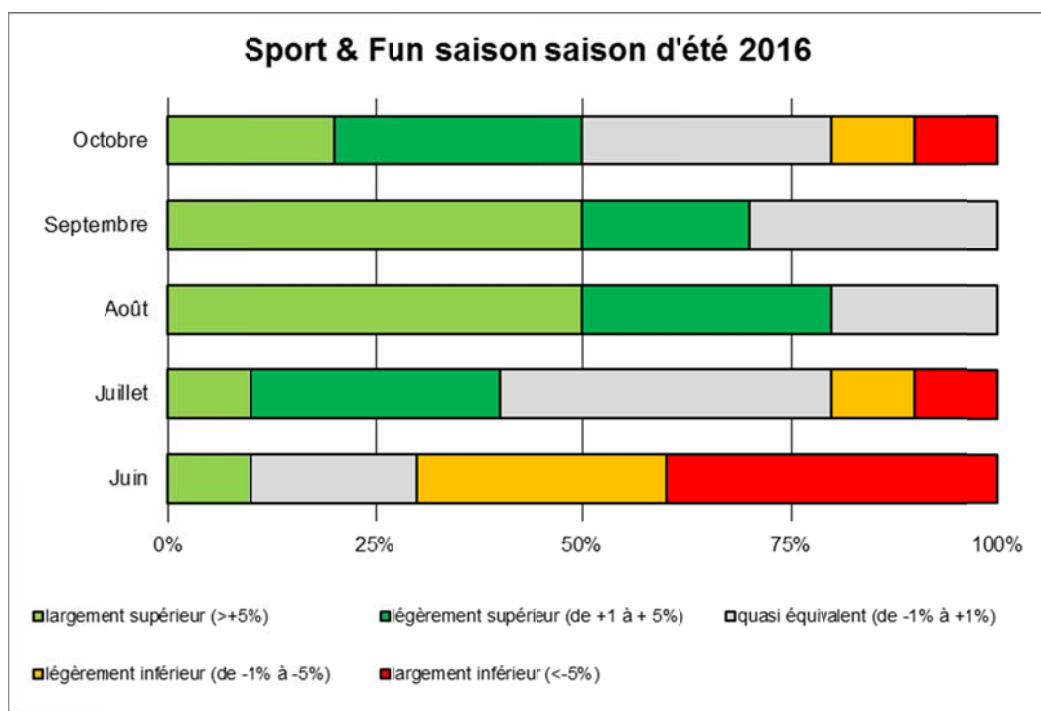
L'enquête auprès des remontées mécaniques révèle globalement une évolution très positive du chiffre d'affaires (CA) entre l'été 2015 et 2016. En août et septembre, une écrasante majorité des entreprises (soit 85 à 90%) affichent une progression de leur CA. En octobre, le nombre d'entreprises qui affichent une progression est même 4 fois plus élevé que le nombre de sociétés accusant une régression de CA. En juillet, la situation n'est pas autant contrastée et en juin on assiste au constat inverse avec, une proportion importante de sociétés relevant une forte diminution de leur CA (couleur rouge sur le graphique ci-dessous). Ces résultats peuvent être principalement expliqués par les conditions météorologiques évoquées précédemment. En outre, il ne faut pas oublier qu'on est parti d'une météo des mois d'août et septembre moins favorable en 2015 et des mois de juin et juillet 2015 très chauds, secs et ensoleillés comme base de comparaison.



### Evolution du CA entre l'été 2015 et l'été 2016

#### Sport & Fun : août et septembre excellents

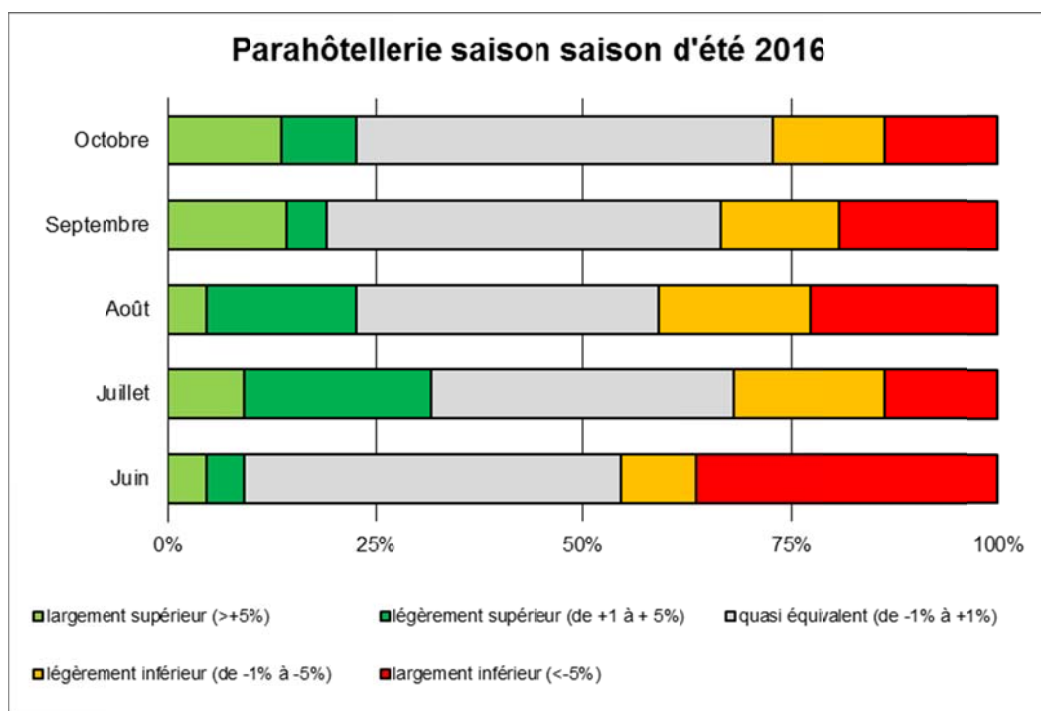
L'évolution du CA des entreprises de sport & fun est très similaire à celle des remontées mécaniques. Essentiellement constitué d'exploitants d'activité de plein air, comme des parcs ludiques, des zoos, des écoles de parapentes et des centres d'alpinisme, leur dépendance face à la météo est forte et explique ainsi la très bonne seconde moitié de saison, en particulier les mois d'août et de septembre. En revanche, juin s'est avéré très décevant : une seule société de sport & fun ayant relevé une hausse de son CA par rapport au même mois de l'an dernier.



#### Evolution du CA entre l'été 2015 et l'été 2016

##### **Parahôtellerie : Saison en demi-teinte et peu de différence dans le courant de la saison**

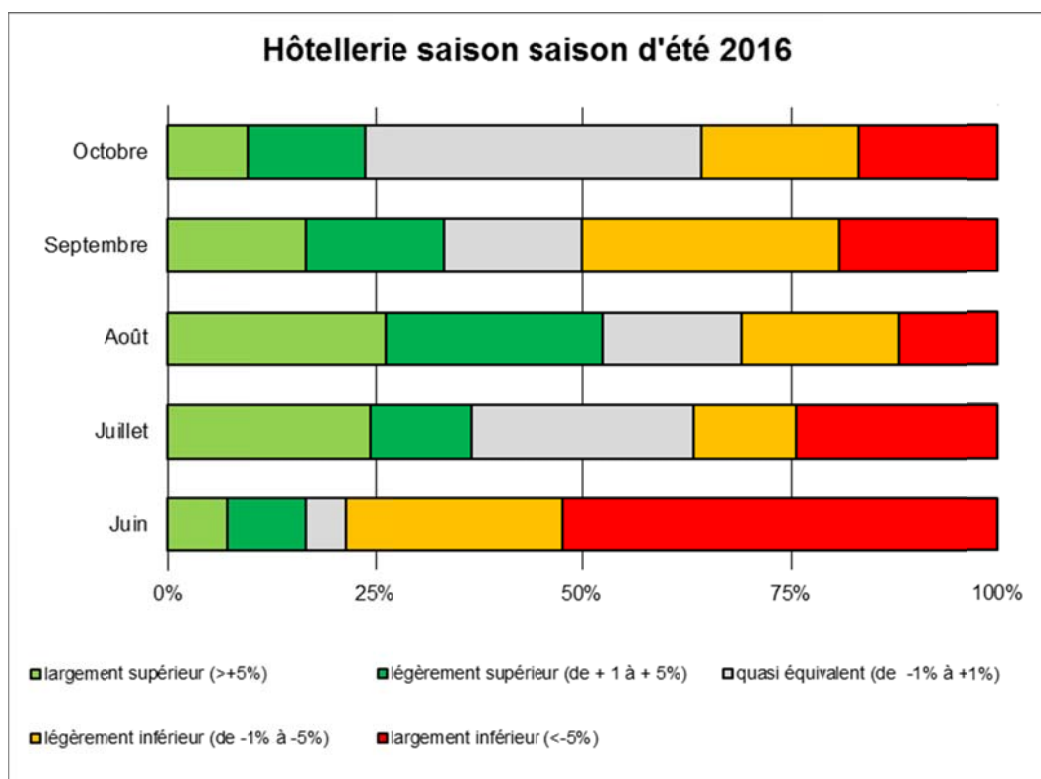
Le chiffre d'affaires des agences de location, et des centrales de réservation des offices du tourisme proposant des logements en location a fléchi ou est resté stable dans la majorité des cas tout au long de la saison estivale. En effet, environ 40% des acteurs relèvent une régression de leur CA, une même proportion de 40% constate une stagnation alors que seulement 20% annoncent une hausse. On peut relever que, contrairement aux autres secteurs, la variation du CA est répartie de façon homogène sur les différents mois de la saison estivale. Ceci s'explique une dépendance plutôt faible vis-à-vis de la météo dans le secteur de la parahôtellerie, mais une plus grande sensibilité face à un taux de change relativement constant au cours de la saison.



#### Evolution du CA entre l'été 2015 et l'été 2016

##### **Hôtellerie : Saison moyenne, mais bon mois d'août**

Les hôteliers annoncent une saison mi-figue, mi-raisin. Comme pour la plupart des autres secteurs, la plus forte régression de la demande fut enregistrée pour le mois de juin. Plus de trois quart des établissements annoncent une baisse de leur CA au début de la saison. Quant au mois d'août, il tire son épingle du jeu, avec une majorité d'hôtels annonçant une hausse de leurs CA. Le temps radieux de ce mois et la tendance à la réservation de plus en plus à la dernière minute expliquent ce bon résultat. En revanche, les mois d'automne affichent des résultats plutôt décevants.



#### Evolution du CA entre l'été 2015 et l'été 2016

Le tableau 2 ci-dessous informe sur l'évolution des nuitées hôtelières entre les saisons estivales 2015 et 2016. On constate certaines divergences avec l'évolution des chiffres d'affaires qui peuvent s'expliquer ainsi :

- Certains hôteliers ont baissé leur prix pour pallier aux effets du franc fort, l'augmentation de fréquentation n'a pas suffi à avoir un impact positif sur le CA
- Notre enquête pour le CA représente un échantillon d'hôtels et non l'ensemble des hôtels du Valais, ce qui a statistiquement une certaine marge d'erreur

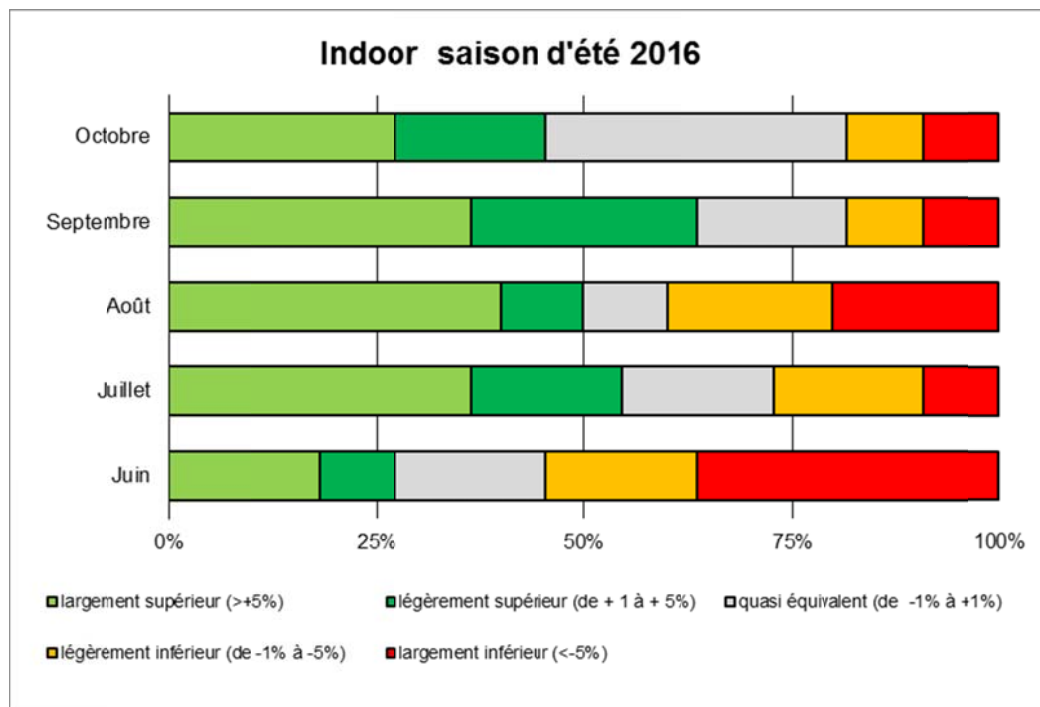
Tableau 2: Evolution du nombre de nuitées hôtelières en Valais entre 2015 et 2016 pour les mois de juin à octobre 2016. Variation en %. Source : HESTA / OFS : <https://www.tourobs.ch/fr/faits-et-chiffres/secteurs/hotellerie/>

Evolution nuitées hôtelières 2015-2016	Juin	Juillet	Août	Septembre	Octobre
<b>toutes</b>	-10%	-2.2%	+1%	+2.2%	+8.2%
<b>suisses</b>	-19.1%	-6.1%	+0.6%	+1.0%	+10.2%
<b>étrangères</b>	-0.1%	+2.1%	+1.3%	+4.3%	+3.6%

### Activités intérieures: résultats assez bons, surtout en juillet et en automne

L'évolution du CA est plutôt positive pour les activités intérieures (essentiellement les bains thermaux et deux musées). A l'instar des autres secteurs touristiques, c'est juin qui accuse la moins bonne la pire performance. En revanche, une majorité de bains thermaux et de musées relève une hausse de leur CA pour les autres mois.

La météo a un rôle ambivalent sur les activités intérieures. Plusieurs bains de montagne relèvent ainsi que, le mauvais temps a tendance à impacter négativement la fréquentation d'excursionnistes alors qu'il favorisera les entrées générées par les touristes qui résident dans la destination. Comme juin est un mois avec peu de vacanciers et plus d'excursionnistes, la météo capricieuse pourrait expliquer en partie ce mauvais résultat. Les bonnes performances d'août et surtout de juillet peuvent s'expliquer par le fait que ces mois de haute saison furent moins caniculaires en 2016 qu'en 2015. Quant à septembre et octobre, l'augmentation des nuitées hôtelières a eu un impact positif sur les bains thermaux de montagne. En outre, comme vu plus haut, des nouveautés dans certains bains ainsi que la peur des attentats à l'étranger ont probablement aussi eu un impact positif sur les activités intérieures.



### Evolution du CA entre l'été 2015 et l'été 2016

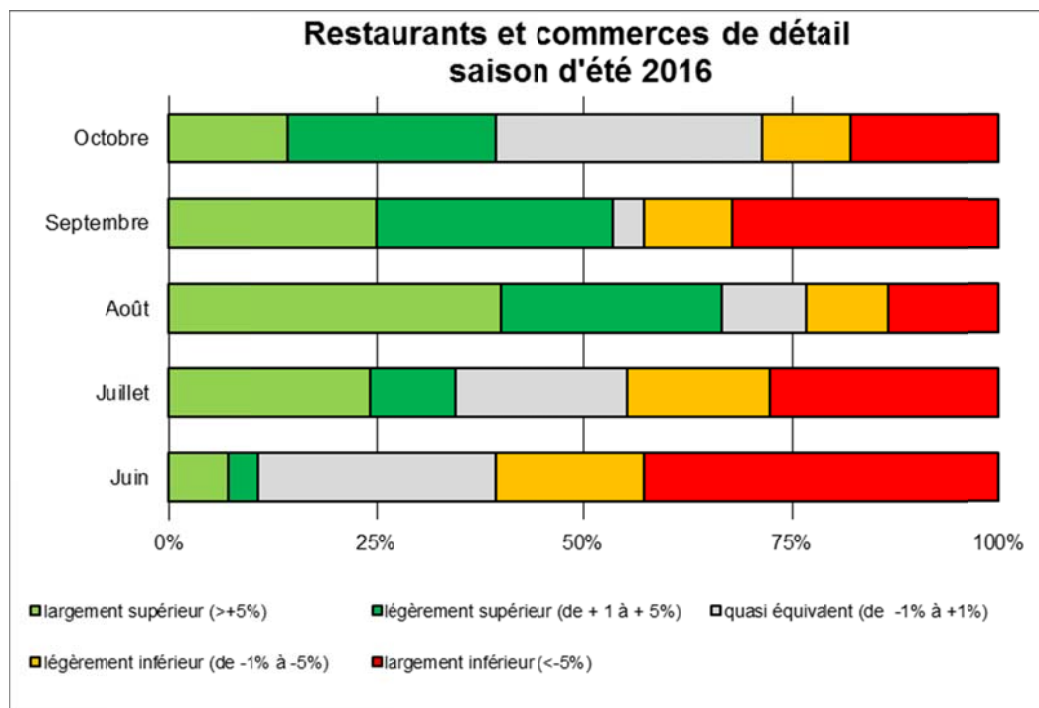
Le tableau 3 ci-dessous confirme la tendance vue pour le CA.

Tableau 3: Evolution du nombre d'entrées d'un panel de piscines et bains en Valais entre 2015 et 2016 pour les mois de juin à octobre 2016. Source : <https://www.tourobs.ch/fr/accueil/>

	Juin	Juillet	Août	Septembre	Octobre
<b>Evolution du nombre d'entrées 2015-2016</b>	-16.4%	+7.5%	+3.1%	+4.1%	+6.1%

### Restaurants et commerces de détail: première moitié de saison décevante

Ce secteur a connu une régression de son CA en juin et juillet et une progression en août. A nouveau ce sont les différences entre les conditions météorologiques de ces deux années qui peuvent fournir une bonne part de l'explication (météo meilleure et nettement plus chaude en juin et juillet 2015 et temps ensoleillé et très sec en août 2016). La fin de la saison est caractérisée par une stagnation, certains restaurateurs constataient une présence de la clientèle, mais un volume de consommation en baisse.



### Evolution du CA entre l'été 2015 et l'été 2016



## Etat des réservations : assez pessimiste

Les résultats de notre enquête en ligne sur l'état actuel des réservations dans l'hôtellerie et la parahôtellerie laisse entrevoir un nombre de réservations en baisse par rapport à l'hiver précédent. En effet, 44% des établissements annoncent une diminution du nombre de réservations pour l'hiver 2016/17 par rapport à l'hiver précédent (voir figure ci-dessous). En revanche, seul 17% des établissements prévoient une hausse des réservations pour l'hiver 2016/17. Nos données sur l'état des réservations de la parahôtellerie à la mi-décembre confirment globalement ce constat sauf pour le mois de janvier (<http://www.touobs.ch/fr/accueil/>).

La tendance toujours plus forte au niveau des réservations de dernière minute doit cependant inciter à considérer ces projections avec prudence.

Rappelons encore qu'en automne 2015 l'état des réservations était moins bon que celui de l'automne 2016. En effet, plus de la moitié des hébergeurs (au lieu de 44%) avait annoncé des prévisions en baisse (<http://www.touobs.ch/fr/faits-et-chiffres/le-canton-du-valais/barometre/>). Le choc de l'abolition du taux plancher de 1€ pour 1.20CHF avait alors eu un impact assez important. Le baromètre de l'hiver 2015/16 avait alors révélé que ce fut la pire saison d'hiver depuis 10 ans pour le secteur de l'hébergement.

