

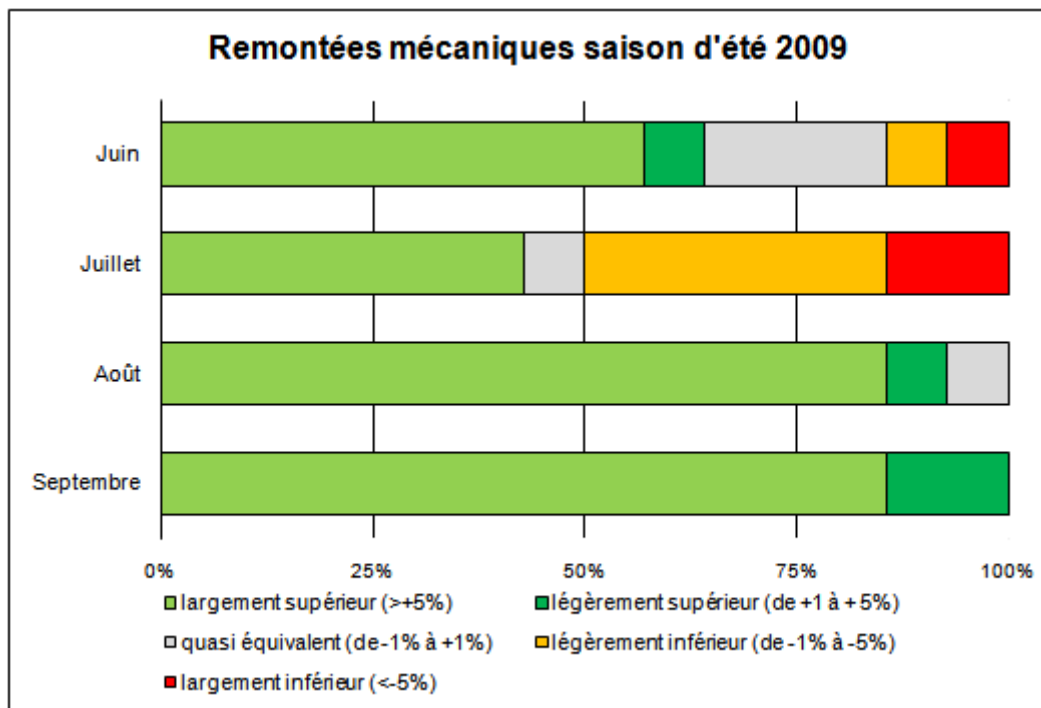
Résumé Eté 2009

D'après les résultats de notre enquête, la saison d'été 2009 pour le tourisme valaisan s'est révélée globalement satisfaisante, malgré un contexte de crise économique. L'hôtellerie a connu une saison contrastée avec un mois d'août très positif, mais des mois de juin, juillet et septembre en retrait par rapport à l'an dernier. L'évolution du chiffre d'affaires de la parahôtellerie a été plutôt négative tout comme celle des entreprises offrant des activités de Sport & Fun qui ont enregistré des résultats mitigés. A l'inverse, les remontées mécaniques ont connu une saison estivale positive. Malgré ces résultats en demi-teinte, les acteurs touristiques valaisans semblent avoir vécu une saison d'été 2009 étonnamment positive au vu de la bonne note (6.9 sur une échelle de 1 à 10) qu'ils lui attribuent. Une analyse des résultats de l'Office Fédéral de la Statistique pour les établissements hôteliers du Valais montre que la saison d'été 2009 s'est révélée moins positive que la précédente avec un recul global de 3.2% des nuitées par rapport à la saison très positive de l'été 2008, mais à un niveau similaire comparé aux saisons précédentes (2005-2007). L'état des réservations dans l'hôtellerie et la parahôtellerie pour la saison d'hiver 2009 / 2010 est pour l'instant nettement en retrait par rapport à l'an dernier.

Remontées mécaniques

L'enquête révèle des résultats très positifs pour les mois de juin, août et septembre par rapport à l'été 2009. Le mois de juin s'est avéré positif pour plus de 60% des entreprises de remontées mécaniques. Le chiffre d'affaires des entreprises a ensuite fléchi par rapport à l'an passé pour la moitié d'entre elles durant le mois de juillet. En août, la progression du CA des remontées mécaniques a repris très fortement avec plus de 90% des entreprises annonçant des résultats positifs. Cette tendance s'est confirmée avec un mois de septembre très réjouissant. Ces résultats peuvent s'expliquer par une météo particulièrement favorable.

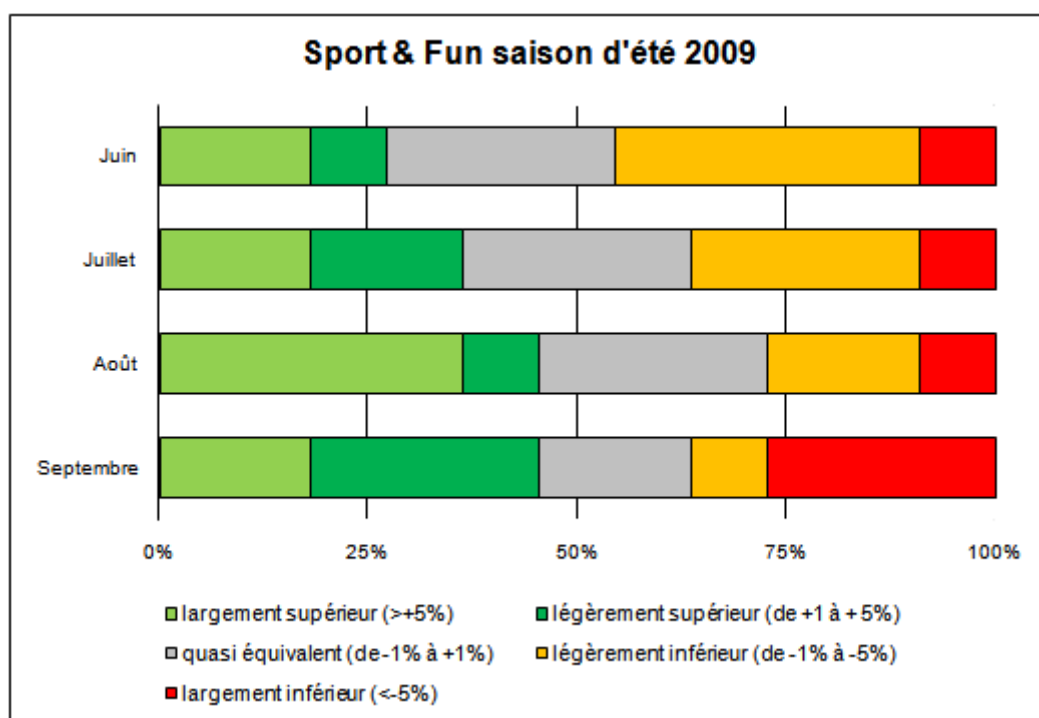
Evolution du CA des remontées mécaniques pour l'été 2009 par rapport à l'été 2008



Sport & Fun

Les entreprises offrant des activités de Sport & Fun ont connu une saison mitigée. En juin, seulement un quart des entreprises obtenaient des résultats favorables par rapport à la saison 2008. En juillet, un tiers des prestataires annonçaient des résultats positifs et un tiers des résultats négatifs. Août et septembre se sont révélés meilleurs avec près de la moitié des entreprises affichant des résultats positifs. Toutefois durant les deux derniers mois de la saison estivale, respectivement un quart et un tiers des entreprises ont vu leurs chiffres d'affaires baisser par rapport à l'an dernier.

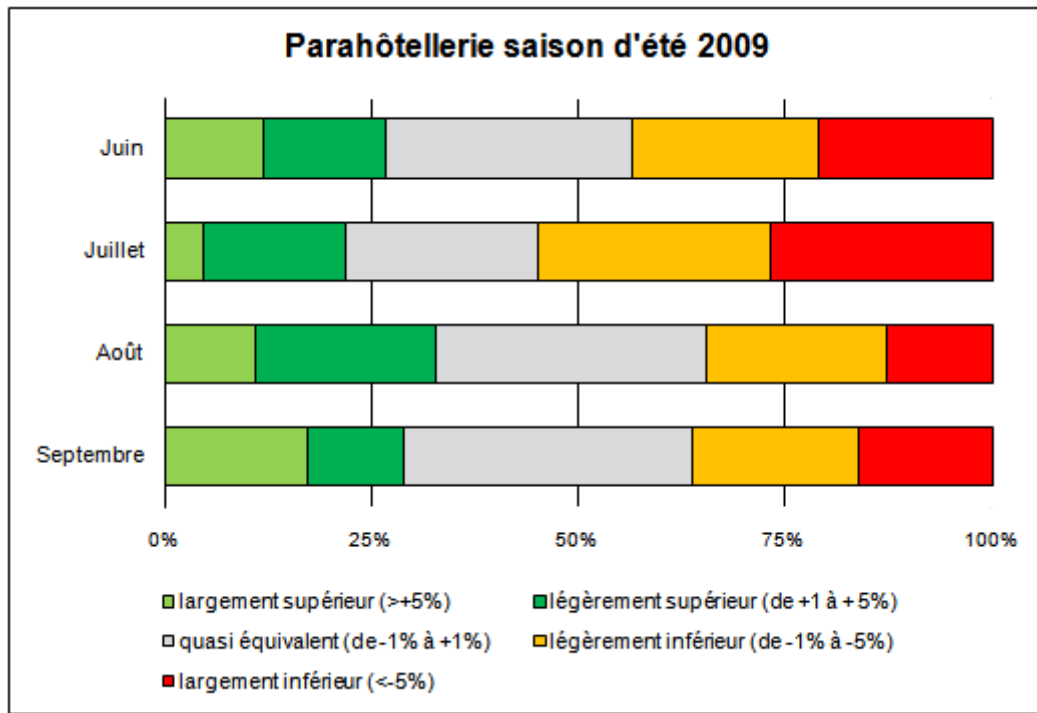
Evolution du CA des entreprises de Sport & Fun pour l'été 2009 par rapport à l'été 2008



Parahôtellerie

Dans la parahôtellerie, la demande s'est avérée plutôt négative par rapport à la saison d'été 2008. Les mois de juin et de juillet se sont révélés plutôt médiocres avec environ la moitié des agences immobilières et des officiers du tourisme proposant des logements en location annonçant des CA moins importants que la saison estivales précédente. En deuxième partie de saison, la situation s'est stabilisée un peu avec environ deux tiers des entreprises ayant obtenu des CA stables à positifs.

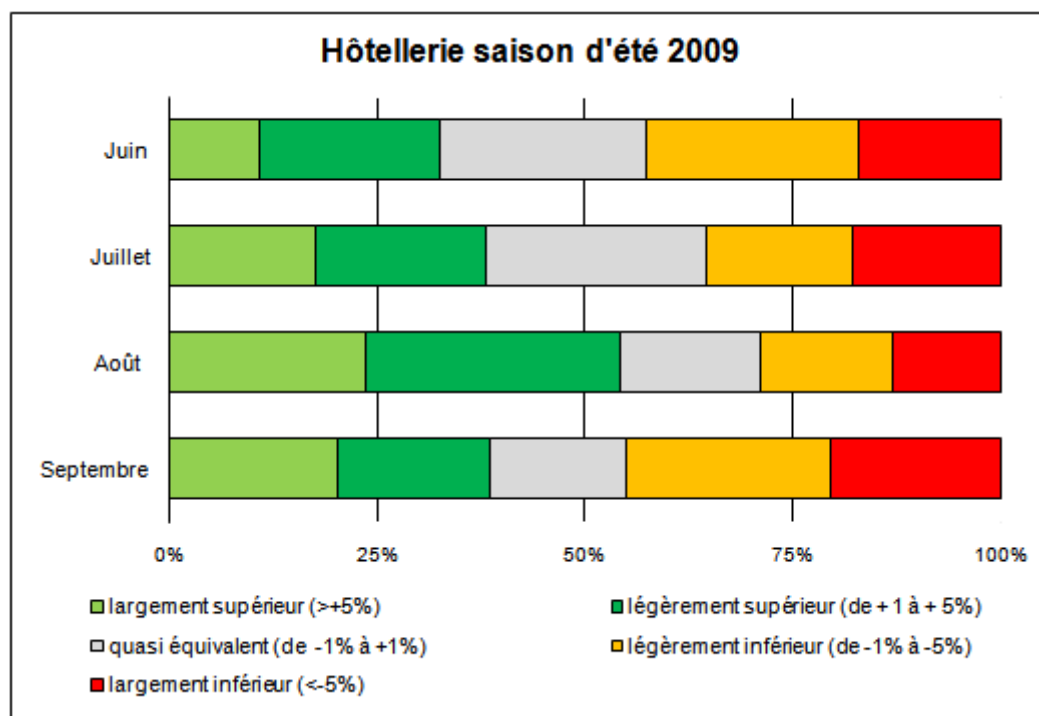
Evolution du CA de la parahôtellerie pour l'été 2009 par rapport à l'été 2008



Hôtellerie

Pour l'hôtellerie, notre enquête fait ressortir une évolution contrastée. Juin s'est révélé plutôt négatif avec un peu moins de la moitié des établissements affichant un recul de leur CA. En juillet la situation s'est améliorée que modestement avec un tiers des hôtels ayant vu leur CA progressé. Août s'est révélé être un très bon mois avec une progression du CA pour la moitié des hôtels. Enfin, septembre a été plutôt négatif avec un peu moins de 50% des établissements affichant une baisse de leur CA par rapport à l'an dernier et ceci malgré un météo favorable.

Evolution du CA de l'hôtellerie pour l'été 2009 par rapport à l'été 2008



Appréciation globale de la saison d'été:

Les acteurs touristiques sont dans l'ensemble satisfaits de la saison d'été écoulée. Sur une échelle d'appréciation globale allant de 1 (très mauvais) à 10 (excellent), les différents secteurs analysés montrent des moyennes entre 6.5 pour l'hôtellerie et 8.9 pour les remontées mécaniques, avec une moyenne globale cantonale de 6.9, légèrement au-dessus de l'appréciation pour l'été 2008 (6.6). Ces appréciations étonnamment positives qui contrastent un peu avec les résultats de l'enquête sur l'évolution du CA de la saison d'été 2009 avec 2008 peuvent s'expliquer par un effet psychologique. Etant donné la conjoncture économique difficile depuis fin 2008 et les prévisions plutôt moroses pour l'année touristique 2009, les acteurs touristiques valaisans semblent avoir vécu une saison d'été mieux que prévue.

Appréciation globale de la saison d'été 2009

Appréciation globale de la saison d'été 2009 sur une échelle de 1 (très mauvais) à 10 (excellent)	Hôtellerie	Parahôtellerie	Remontées mécaniques	Sport & Fun
Aletsch	6.7	7.0	9.3	
Brig / Belalp				
Chablais	8.0	6.3		
Crans-Montana	6.3	5.0	9.0	
Goms	8.3	5.5		
Grächen / St-Niklaus	6.5		8.0	
Leukerbad	7.3			
Lötschental	6.5		9.0	
Martigny région	6.8	6.2		
Nendaz		7.0	9.0	
Ovronnaz	4.7	6.8	10.0	
Pays du St-Bernard	4.3	6.3	9.0	
Rund um Visp	5.8	6.7		
Saas-Fee / Saastal	6.9	6.5	9.0	
Sierre-Anniviers	6.0	5.8	7.0	
Sion-Région	7.2	5.5		
Vallée du Trient				
Verbier / Val de Bagnes	5.4	6.0		
Zermatt	7.2		10.0	
Total pondéré (destinations)	6.5	6.2	8.9	6.4
<i>Moyenne par destination indiquée, si le nombre d'observations (n) atteint la valeur minimum.</i>	n>=3	n>=3	n>=1	n>=3
Appréciation globale pondérée pour le Valais				6.9

Hôtellerie :

- 5 destinations (Chablais, Goms, Leukerbad, Sion-Région et Zermatt) ont jugé l'été 2009 très satisfaisant à excellent
- 9 l'ont défini comme étant satisfaisant à moyennement satisfaisant (Aletsch, Crans-Montana, Grächen / St-Niklaus, Lötschental, Martigny région, Rund um Visp, Saas-Fee / Saastal et Sierre anniviers, Verbier / Val de Bagnes).
- 2 ont estimé que l'été 2009 était plutôt mitigé (Ovronnaz et Pays du St-Bernard).

Parahôtellerie

- La moyenne globale pour la parahôtellerie s'élève à 6.2.
- 2 destinations (Aletsch et Nendaz) ont jugé l'été 2009 très satisfaisant.

- Les autres destinations l'on défini comme étant satisfaisant à moyennement satisfaisant.

Remontées mécaniques

- Toutes les destinations ayant répondu à notre sondage ont estimé que la saison estivale 2009 avait été soit excellente soit très satisfaisante.

Sport & Fun

- La moyenne cantonale pour ces prestataires touristiques est de 6.4.

Hôtellerie : Une saison positive malgré tout.

Ensemble du Valais

Une analyse des résultats de l'Office fédérale de la statistique pour les établissements hôteliers du Valais montre que la saison d'été 2009 s'est révélée moins positive que la précédente avec un recul global de 3.2% des nuitées par rapport à la saison très positive de l'été 2008. Globalement, ce résultat est meilleur que celui constaté durant les étés 2005, 2006 et 2007.

Analyse globale par mois :

Le mois de juin s'est révélé particulièrement en retrait par rapport à la saison précédente avec un recul de 5.8% des nuitées. Depuis 2006, les nuitées de juin avaient toujours dépassées la barre des 260'000 nuitées. En 2009 le nombre de nuitées hôtelières, 248'941, se situe au même niveau que celui de juin 2005 (245'119 nuitées).

Le mois de juillet est caractérisé par un repli des nuitées de 4.5% par rapport à 2008. Ce résultat n'est tout de même pas catastrophique comparé avec les données des années précédentes. En effet, la fréquentation des établissements hôteliers durant juillet 2009 a été plus élevée qu'en 2007 et 2005 et au même niveau qu'en 2006.

Le mois d'août s'est avéré seulement légèrement en retrait par rapport à 2008 (-1.4%). Ce résultat est malgré tout positif. En effet, la fréquentation hôtelière du mois d'août 2009 est plus élevée qu'en 2007, 2006 et 2005.

Enfin, le mois de septembre a aussi accusé un recul des nuitées de 1.8% des nuitées par rapport à 2008 et est meilleur qu'en 2007, 2006 et 2005.

Analyse par région :

Haut-Valais

Sur l'ensemble de l'été, le Haut Valais a connu une légère régression des nuitées de 1.3% par rapport à l'été 2008. Ce résultat est comparable à celui de 2007 et meilleur que les étés 2006 et 2005.

Durant le mois de juin le retrait des nuitées par rapport à 2008 a été de 4.6%. Ce mois de juin est le plus médiocre de ces 5 dernières années. Ce mauvais résultat peut s'expliquer par une forte baisse des nuitées dans 4 destinations : Aletsch, Grächen, Saas Fee / Saastal et surtout Zermatt (-10%).

Le mois de juillet n'a pas été beaucoup plus brillant avec une baisse des nuitées de 4.3% par rapport à l'an dernier. Ce résultat est le moins bon depuis le mois de juillet 2005. Ce résultat en demi-teinte peut être expliqué en partie par la forte baisse enregistrée par Zermatt (-8.6%).

Le mois d'août s'est révélé excellent avec une augmentation des nuitées de 2.3% par rapport à l'an dernier. C'est le meilleur résultat de ces 5 dernières années pour un mois d'août. Ce constat est particulièrement réjouissant et peut s'expliquer par une amélioration des nuitées dans pratiquement toutes les destinations haut-valaisannes à l'exception des destinations de plaine (Brig / Belalp et Rund um Visp) qui ont connu une baisse de fréquentation de leurs établissements hôteliers.

Le mois de septembre est stable par rapport à l'an dernier avec une légère augmentation de 0.2%. Ce résultat est excellent car il est au même niveau que le mois de septembre de l'an passé qui était particulièrement réjouissant.

Valais Central

Sur l'ensemble de l'été, le Valais Central a connu une régression des nuitées de 6.7% par rapport à 2008. Ce résultat est malgré tout positif. En effet, il est nettement meilleur que les résultats des étés 2007, 2006 et 2005.

Durant le mois de juin, le retrait des nuitées par rapport à 2008 a été de 6.5%. A l'exception de Crans-Montana et Nendaz toutes les destinations du Valais Central ont vu leurs nuitées hôtelières diminuer.

Le mois de juillet est caractérisé par un repli des nuitées de 4.4% par rapport à 2008. Les 100'499 nuitées se situent néanmoins nettement au dessus des résultats de 2005, 2006 et 2007 ce qui représente un excellent score.

Le mois d'août s'avère moins favorable que l'an dernier avec un recul des nuitées de 8.6%. La fréquentation hôtelière est plus faible qu'en 2008 et 2005, mais elle se révèle nettement plus favorable qu'en 2007 et 2006 (plus de 10'000 nuitées de différence par rapport à ces deux années).

Enfin, le mois de septembre a également connu une baisse par rapport à l'an dernier avec une diminution de 7.5%. Encore une fois, bien que moins bon que l'an dernier, ce résultat reste tout de même très réjouissant car il est sensiblement supérieures aux années 2005, 2006 et 2007.

Bas Valais

Sur l'ensemble de l'été, le Bas Valais a connu une régression des nuitées de 7.6% par rapport à 2008. Ce résultat est légèrement plus favorable que celui obtenu durant les étés 2006 et 2007, mais il se révèle moins bon qu'en 2005.

Durant le mois de juin, le retrait des nuitées par rapport à 2008 a été de 10.7%. A l'exception de la Vallée du Trient, toutes les destinations bas valaisannes ont enregistré des baisses de fréquentation de leurs établissements hôteliers. Ce niveau de fréquentation est dans la moyenne. Il est supérieur à 2006 et 2007 mais inférieur à 2005.

Le mois de juillet est caractérisé par un repli des nuitées de 5.8% par rapport à 2008. La destination du Chablais tire malgré tout son épingle du jeu en affichant des résultats supérieurs de 9.6% par rapport à l'an dernier. Comme pour le mois de juin, la fréquentation des établissements hôteliers s'avère meilleure qu'en 2006 et 2007 mais, moins bonne qu'en 2005.

Le mois d'août se révèle moins favorable que l'an dernier avec un recul des nuitées de 9.3%. Ce résultat est le plus médiocre de ces 5 dernières années. Une diminution des nuitées est constatée dans toutes les destinations à l'exception du Pays du St-Bernard qui a maintenu son niveau de l'an dernier.

Enfin, le mois de septembre a également connu une baisse significative par rapport à l'an dernier avec une diminution de 4.8% des nuitées. Comme pour le mois d'août ce résultat est le moins bon de ces 5 dernières années pour un mois de septembre.

Nos prévisions pour les nuitées hôtelières de la saison d'hiver 2009 / 2010 indiquent les résultats suivants :

A l'exception de Zermatt et du Lötschental qui devraient connaître une légère baisse des nuitées et de Grächen / St-Niklaus qui devrait se stabiliser, nous prévoyons une hausse de fréquentation des établissements hôteliers du Haut Valais.

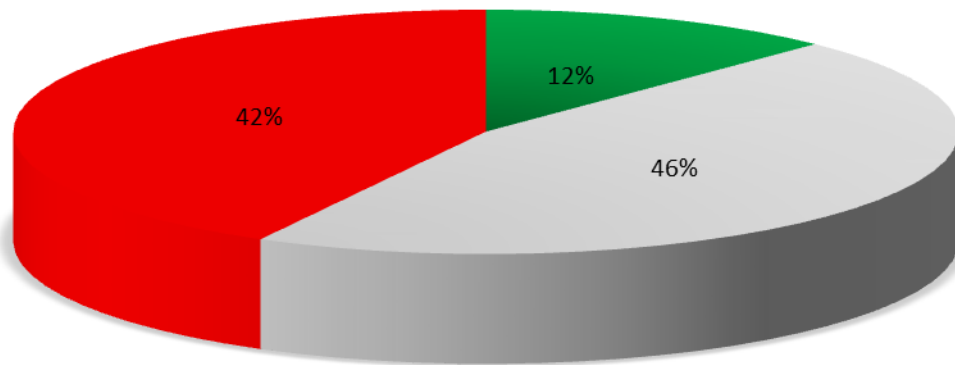
En Valais Central, Crans-Montana et Sion Région devraient subir une baisse, au contraire de Nendaz, Ovronnaz et Sierre-Anniviers qui devraient évoluer positivement.

Dans le Bas Valais, le Chablais et le Pays du St Bernard devraient stabiliser leurs nuitées hôtelières au même niveau qu'en 2008. Verbier / Val de Bagnes devrait voir ses nuitées augmenter tandis que Martigny Région et la Vallée du Trient évolueront de manière négatives.

Etat de réservations

Selon les résultats de notre enquête en ligne, l'état actuel des réservations dans l'hôtellerie et la parahôtellerie fait ressortir une tendance à une diminution du chiffre d'affaires pour la saison d'hiver 2009 / 2010. En effet, 42% des prestataires annoncent une diminution des réservations, 46% une situation stable et 12% seulement une augmentation. Pour mémoire, l'an dernier, à la même époque, un quart des entreprises sondées annonçaient une augmentation des réservations et un cinquième seulement une diminution. La proportion des entreprises annonçant une augmentation des réservations a donc diminué de moitié en une année et celle annonçant des diminutions de réservation augmenté de moitié. Cette inversion des proportions est pour le moins préoccupante. Reste à savoir si ce retard traduit un recul réel ou « juste » un changement du comportement des clients qui tendent à réserver de plus en plus tard, en attente d'une amélioration du contexte économique ou des offres type « last minute ».

Etat des réservations pour l'hiver 2009 / 2010



- augmentation des réservations
- réservations équivalentes
- diminution des réservations