

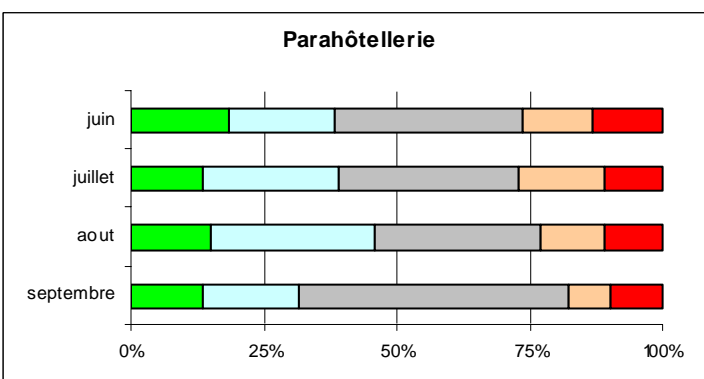
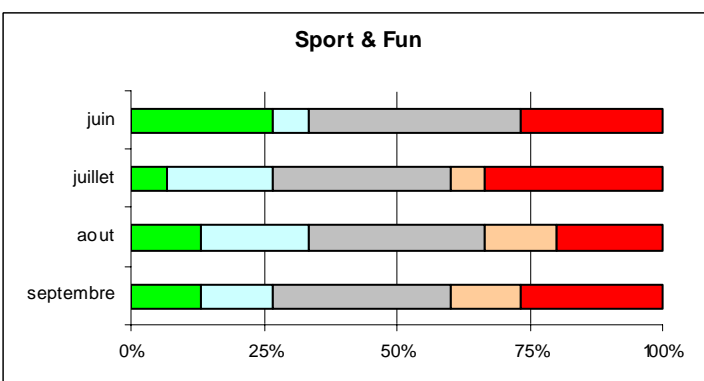
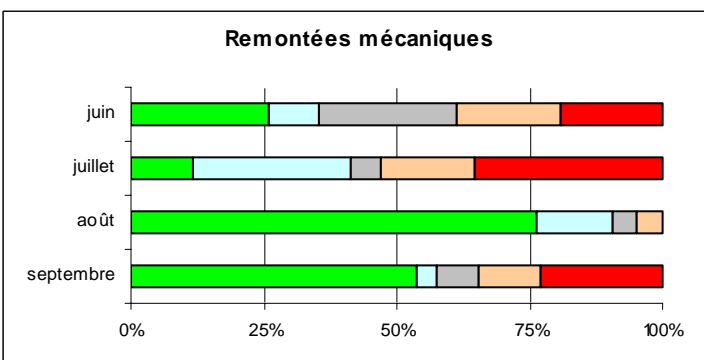
BAROMÈTRE ETÉ 07 DU TOURISME VALAISAN

Le présent baromètre du tourisme a été réalisé par l'Institut Economie & Tourisme de la HES-SO Valais à la demande de Valais Tourisme et du SET (Service de l'Economie et du Tourisme de l'Etat du Valais). Son but est de proposer un instrument de mesure permettant une prise de connaissance rapide de la demande touristique. Ainsi, les acteurs du tourisme pourront réagir au mieux aux variations de cette demande.

L'essentiel en quelques lignes : D'après les conclusions de notre enquête en ligne envoyée à environ 1000 entreprises touristiques valaisannes, la saison estivale s'est révélée globalement satisfaisante, malgré des conditions climatiques en juillet peu favorables. L'hôtellerie a connu une saison plutôt stable dans l'ensemble avec un mois d'août particulièrement réjouissant contrebalancé toutefois par un mois de juillet plutôt médiocre. La parahôtellerie et les entreprises offrant des activités de Sport & Fun ont pu afficher des résultats suffisants à satisfaisants. Le début de saison laborieux des remontées mécaniques fut en partie compensé par de bonnes conditions météorologiques lors des week-ends et jours fériés du mois d'août et de septembre en général. La saison estivale s'est donc montrée dans l'ensemble plutôt stable par rapport à l'an passé. Nos prévisions pour la saison d'hiver 2007 /2008 indiquent une augmentation des nuitées de 4.3% pour l'ensemble du Valais.

Légende: Comparaison du CA d'été 07 des entreprises touristiques par rapport à l'été 06

- Largement supérieur (> +5%)
- Légèrement supérieur (de + 1 à + 5%)
- Quasi équivalent (-1% à +1%)
- Légèrement inférieur (de -1% à -5%)
- Largement inférieur (< -5%)



Remontées mécaniques : un mois d'août excellent

Après un mois de juin plutôt stable, juillet s'est avéré médiocre avec plus de la moitié des entreprises affichant une baisse de leur chiffre d'affaires. Ces résultats peuvent être expliqués par les précipitations abondantes en juillet. Avec plus de 80% des entreprises affichant une forte, voire très forte évolution du CA par rapport à la saison passée, le mois d'août s'est révélé par contre excellent. A noter toutefois que le mois d'août de l'année passée était particulièrement médiocre en raison principalement des mauvaises conditions météo. Enfin, septembre peut être qualifié de bon avec environ 2/3 des entreprises qui ont connu une hausse de leur chiffre d'affaires.

Sport & Fun : une saison plutôt stable.

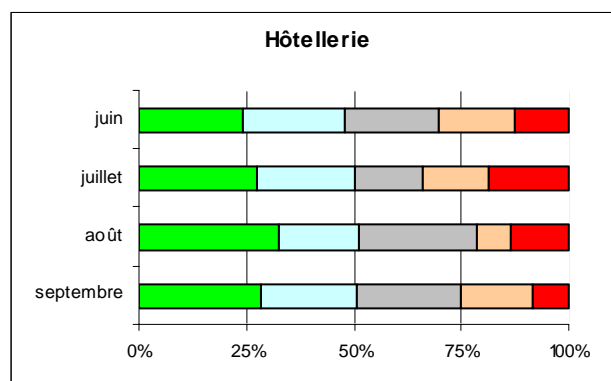
Les entreprises offrant des activités de Sport & Fun parlent d'une saison plutôt stable. En effet, environ 35% des entreprises affichent une augmentation du CA, la saison s'est avérée quasi-équivalente pour 30% d'entre elle et 35% constatent une diminution. A noter que comme pour les remontées mécaniques, c'est le mois de juillet dû à une météo peu clémente qui s'est révélé le plus médiocre avec un tiers des entreprises affichant une régression du CA supérieure à 5%.

Parahôtellerie : Une situation stable.

Dans la parahôtellerie, la demande était relativement stable, voire légèrement positive, comparée avec les résultats de la saison d'été 2006 sur l'ensemble du canton : le CA de la location d'appartements et chalets, aussi bien dans les agences de location que dans les offices du tourisme proposant des logements en location, a augmenté dans 30-40% des entreprises. A noter qu'une régression n'a été constatée que dans 25% des entreprises.

Hôtellerie : une saison réjouissante

L'évolution de la demande hôtelière était positive tout au long de la saison d'été, avec en moyenne 50% des établissements ayant connus une hausse de leur chiffre d'affaires. En raison des conditions climatiques défavorables, le mois de juillet s'est avéré moins réjouissant que les autres mois estivaux avec plus d'un tiers des hôtels ayant constaté une régression de leur chiffre d'affaires.



Appréciation globale de la saison d'été : une saison satisfaisante dans l'ensemble

L'ensemble des acteurs touristiques est plutôt satisfait des résultats de la saison d'été. Sur une échelle d'appréciation globale allant de 1 (très mauvais) à 10 (excellent), les différents secteurs analysés montrent des moyennes entre 5.9 et 6.7, avec une moyenne cantonale de 6.3, légèrement au-dessus de l'appréciation pour l'été 2006 (6.1). Une pondération des appréciations selon l'importance du secteur (valeur ajoutée) respectivement des destinations (nuitées pour l'hébergement et chiffre d'affaires pour les remontées mécaniques) a permis d'établir une évaluation globale qui tient compte des réalités économiques. La moyenne pour les remontées mécaniques en été 2007 se situe à 6.7. Elle se trouve à un niveau plus élevé que l'été de l'année passée (5.9).

Appréciation globale de la saison d'été 2007 sur une échelle de 1 (très mauvais) à 10 (excellent)	Hôtellerie	Parahôtellerie	Remontées mécaniques	Sport & Fun
Aletsch	7.0	6.0		
Brig / Belalp	7.0	6.5	6.0	
Chablais	7.0		7.0	
Crans-Montana	5.8			
Goms	6.2	7.9	6.0	
Grächen / St-Niklaus				
Leukerbad	7.2			
Lötschental	7.0		7.0	
Martigny région	8.3			
Nendaz			9.0	
Ovronnaz			6.0	
Pays du Grand-St-Bernard	7.3		7.0	
Rund und Visp	8.0	6.8	4.0	
Saas-Fee / Saastal	5.9	6.7	7.5	
Sierre-Anniviers	6.0		5.8	
Sion-Région (sans Nendaz)	6.5		7.0	
Vallée du Trient	6.5			
Verbier / Val de Bagnes	6.5		8.0	
Zermatt	7.6			
Total pondéré (destinations)	6.6	5.9	6.7	6.0
<i>Moyenne par destination indiquée, si le nombre d'observations (n) atteint la valeur minimum.</i>	n>=3	n>=3	n>=1	n>=3
Appréciation globale pondérée pour le Valais				6.3

Méthodologie utilisée pour l'enquête en ligne : Un questionnaire en ligne a servi de base à l'enquête. Celui-ci a été envoyé à tous les groupes cibles touristiques : l'hôtellerie, les agences immobilières, les offices de tourisme, les remontées mécaniques et les prestataires sport & fun. Ce questionnaire avait comme but de comparer l'évolution du chiffre d'affaires des entreprises touristiques pour les quatre mois de la saison d'été 2007 par rapport à celle de 2006. Sur 985 entreprises contactées par courriel, 215 prestataires touristiques nous ont répondu, ce qui représente un taux de réponse de 22%.

Des indicateurs indirects pour évaluer la fréquentation touristique : Pour éviter le recours à des enquêtes chères et laborieuses dans l'analyse des tendances touristiques, l'Institut Economie & Tourisme (IET) de la HES-SO Valais a analysé des indicateurs indirects découlant d'une activité touristique comme le volume des déchets ménagers, le nombre de passages aux caisses dans les magasins et le nombre de véhicules circulant sur les routes. Le but de cette étude était d'établir s'il existait des corrélations entre l'augmentation ou la diminution de ces données indirectes en fonction de la variation des nuitées hôtelières (et para-hôtelières). Cette approche combinée avec des modèles statistiques de prévision a permis d'établir une estimation de l'évolution actuelle et future de la demande touristique pour certaines destinations où les indicateurs indirects étaient significativement influencés par l'évolution des nuitées.

Hôtellerie : résultats de l'OFES

Une analyse des résultats de l'Office Fédéral de la statistique pour les établissements hôteliers du Valais montre que la saison d'été 2007 s'est révélée stable, avec une faible augmentation globale de 0.7% de nuitées par rapport à la saison d'été 2006. Malgré une météo peu clémente en juillet, le nombre de nuitées n'a reculé que de 1.9%. Les destinations thermales typiques comme Ovronnaz (+31.7%) et Leukerbad (+11.2%) ont même pu profiter fortement du mauvais temps. Les mois de juin et d'août avec des augmentations de 2.4% respectivement 2.9% ont contribué à l'évolution légèrement positive de la saison d'été. Il faut souligner que l'évolution du nombre de nuitées fut généralement positive dans les stations du Haut-Valais, avec une augmentation moyenne de 1.4%. En revanche, l'évolution du nombre de nuitées des destinations du Valais central s'est montrée plus mitigée avec une baisse globale de 1.3%. Le Bas-Valais est resté stable au niveau des nuitées.

	Saison d'été 2006				Saison d'été 2007				Evolution des nuitées 2007 vs 2006				Evolution saison d'été 2007 vs 2006	
	juin 06	juil. 06	août 06	sept. 06	juin 07	juil. 07	août 07	sept. 07*	juin	juil.	août	sept.		
	Nuitées hôtelières													
Haut-Valais														
Aletsch	4360	12318	9608	8330	4754	12465	11890	9486	9.0%	1.2%	23.8%	7.4%	9.91%	
Brig / Balalp	18301	21121	21104	15604	18224	22984	23850	18141	-0.4%	8.8%	13.0%	16.3%	9.29%	
Goms	10133	23144	18958	15831	12506	25296	25478	17185	23.4%	9.3%	34.4%	8.6%	18.22%	
Grächen	5497	10485	11007	7704	5907	11838	11937	8452	7.5%	12.9%	8.4%	9.7%	9.92%	
Leukerbad	18847	27420	29772	26377	18109	30482	30735	27092	-3.9%	11.2%	3.2%	2.7%	3.91%	
Lötschental	2682	5188	3807	3882	2166	4719	4130	3706	-19.2%	-9.0%	8.5%	-4.5%	-5.39%	
Rund um Visp	11009	13965	12389	11771	9273	12964	13055	11686	-15.8%	-7.2%	5.4%	-0.7%	-4.39%	
Saas-Fee / Saastal	23686	63876	66808	42512	24416	62762	64360	40538	3.1%	-1.7%	-3.7%	-4.6%	-2.44%	
Zermatt	90165	166569	148531	105424	94117	158658	146677	103690	4.4%	-4.7%	-1.2%	-1.6%	-1.48%	
Total	184680	344086	321984	237935	189472	342168	332112	239976	2.6%	-0.6%	3.1%	0.9%	1.38%	
Crans-Montana	18516	39659	37279	21100	19838	32214	34128	22701	7.1%	-18.8%	-8.5%	7.6%	-6.58%	
Nendaz	467	1284	1281	866	500	1341	1327	812	7.1%	4.4%	3.6%	-5.1%	2.37%	
Ovronnaz	6696	10292	11609	9269	6637	13557	12014	9175	-0.9%	31.7%	3.5%	-1.0%	9.29%	
Sierra-Anniviers	6937	18741	19142	11371	7041	17502	19381	11343	1.5%	-6.6%	1.2%	-0.2%	-1.64%	
Sion-Région (sans Nendaz)	13597	24139	22762	18878	14368	23323	25808	16983	5.7%	-3.4%	13.4%	-10.0%	1.39%	
Total	46213	94115	92073	61474	48384	87937	92658	61014	4.7%	-6.6%	0.6%	-0.7%	-1.32%	
Chablais	6604	9975	11731	7629	7806	9185	13401	8547	18.2%	-7.9%	14.2%	12.0%	8.35%	
Marigny région	14545	15868	19323	16609	13608	17501	20662	15599	-6.4%	10.3%	6.9%	-6.1%	1.54%	
Pays du Grand-St-Bernard	4608	12103	11119	5296	4052	10181	10324	4756	-12.1%	-15.9%	-7.1%	-10.2%	-11.51%	
Vallée du Trient	2511	6871	5441	2900	2174	6240	5545	2782	-13.4%	-9.2%	1.9%	-4.1%	-5.54%	
Verbier / Val de Bagnes	3142	14380	9994	2485	3049	14877	10412	2630	-3.0%	3.5%	4.2%	5.8%	3.22%	
Total	31410	59197	57608	34919	30669	57964	60344	34314	-2.3%	-2.0%	4.7%	-1.7%	0.11%	
Valais	Total	262303	497398	471665	334328	268545	488089	485114	2.4%	-1.9%	2.9%	0.3%	0.73%	

*nuitées estimées avec des indicateurs indirects

Prévision touristique pour l'hiver (hôtellerie + parahôtellerie)

Selon les résultats de notre enquête en ligne, l'état actuel des réservations dans l'hôtellerie et la parahôtellerie fait ressortir une tendance à un statu quo du chiffre d'affaires pour la saison d'hiver 2007 / 2008 par rapport à l'an dernier à la même époque : 50% des sondés indiquent une situation stable, 25% une augmentation et 25% une diminution.

Depuis 2004, l'Institut Economie & Tourisme (IET) de la HES-SO Valais applique des outils de prévision pour le tourisme au moyen de modèles statistiques. L'hypothèse de base pour tous nos modèles part du principe que les conditions cadres (p.ex. le taux de change entre CHF et Euro, la météo) ne changent pas fondamentalement pendant la période étudiée.

Nos prévisions pour la saison d'hiver 2007 / 2008 indiquent une hausse des nuitées de 4.3% pour l'ensemble du Valais, avec des mois de janvier et février qui s'annoncent particulièrement réjouissants (respectivement 6.7% et 7% de progression).

En ce qui concerne les prévisions des nuitées hôtelières par région pour l'hiver prochain, nos modèles indiquent des taux de croissance annuels stables pour les destinations du Haut-Valais, très variables pour le Valais Central et plutôt négatifs pour le Bas-Valais.

Nuitées hôtelières : estimations et prévisions		Prévision pour la saison d'hiver 2007 / 2008		Prévisions des nuitées hôtelières pour le Valais: saison d'hiver 2007 / 2008			
		Taux de croissance (annuel) fin septembre		Prévisions IET (HES-SO Valais / Wallis)		Seco & BAK	
Haut-Valais	Aletsch			déc.07*	2.2%	4.3±2.0%	2.7%
	Brig / Belalp			jan.08*	6.7%		
	Goms			fév.08*	7.0%		
	Grächen / St-Niklaus			mars 08**	3.3%		
	Leukerbad			avril 08	0.0%		
	Lötschental			mai 08	2.4%		
	Rund um Visp						
	Saas-Fee / Saastal						
	Zermatt						
	Valais Central	Crans-Montana			* en cas de mauvaises conditions (météorologiques / macroéconomiques) les nuitées de décembre pourraient être revues à la baisse (-4%) et celles de janvier et février 08 également (-0.5%)		
Nendaz				**sans l'effet de Pâques			
Ovronnaz							
Sierre-Anniviers							
Sion-Région (sans Nendaz)							
Bas-Valais	Chablais						
	Martigny région						
	Pays du Grand-St-Bernard						
	Vallée du Trient						
	Verbier / Val de Bagnes						

Analyse météo de l'été 2007

Méthode

Les précipitations, l'ensoleillement et dans une moindre mesure la température sont les paramètres météorologiques les plus importants pour les touristes. Pour chaque mois de cette saison estivale 2007, ces paramètres ont donc été comparés à la moyenne sur 30 ans (1961-90) pour des destinations valaisannes sélectionnées, disposant de stations de mesures de MétéoSuisse (source des données). Ceci nous permet d'élaborer une rétrospective des conditions météorologiques qui ont régné en Valais. Le tableau ci-contre montre les stations sélectionnées, avec leur altitude et les paramètres météorologiques mesurés.

Aide à l'interprétation des graphiques

Les écarts de la quantité de précipitations et d'ensoleillement (en %) ont été regroupés sur un graphique. Si les écarts de la quantité de précipitations (respectivement d'ensoleillement) sont négatifs, le mois en question s'avère trop sec (respectivement trop nuageux) par rapport à la moyenne 1961-90. En revanche, si ces écarts indiquent tous les deux des valeurs positives, les précipitations comme l'ensoleillement sont excédentaires. Si les écarts de températures (en °C) s'avèrent positifs, le temps s'est montré plus doux que la moyenne 1961-90.

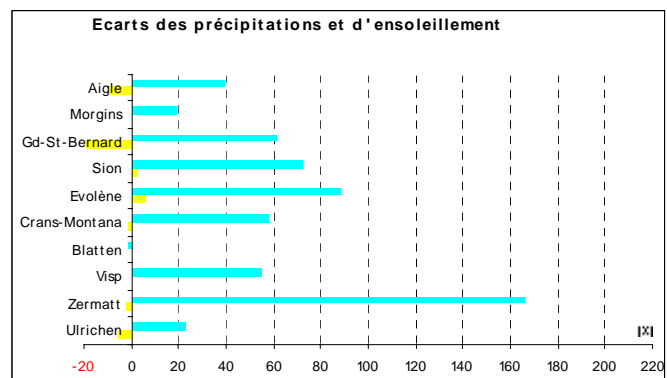
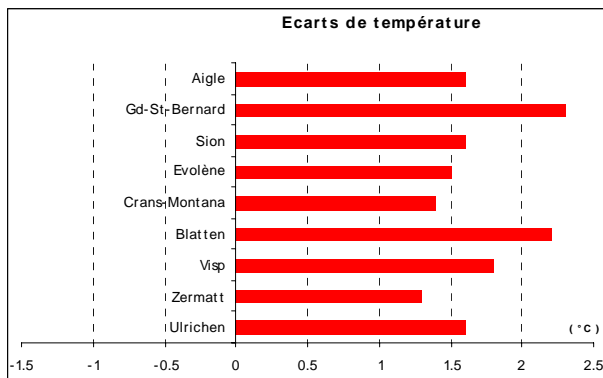
Station	Altitude (m)	Paramètres mesurés*
Ulrichen	1345	T, P, E
Viège	640	T, P, E
Zermatt	1638	T, P, E
Blatten (Loetschental)	1535	T, P
Evolène-Villa	1825	T, P**, E
Crans-Montana	1508	T, P, E
Sion-aérodrome	482	T, P, E
Gd-St-Bernard	2472	T, P, E
Morgins	1311	P
Aigle	381	T, P, E

*T : température, P : précipitations, E : ensoleillement
 ** Station pluviométrique placée plus haute qu'en 1961-90

Légende : ■ Température (°C) ■ Précipitations (%) ■ Ensoleillement (%)

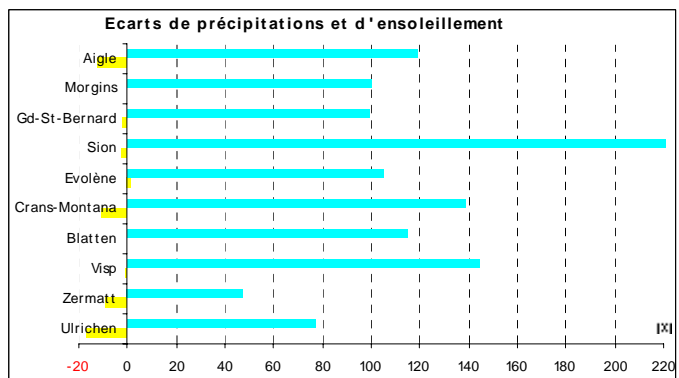
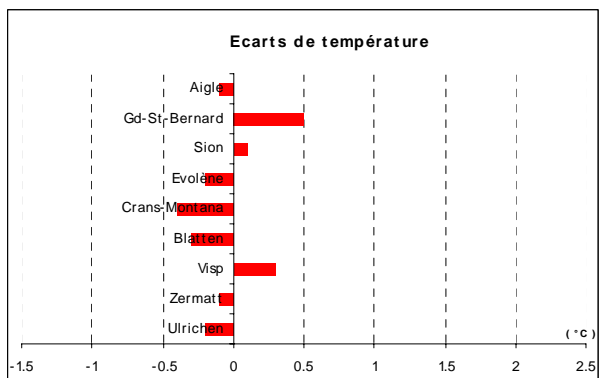
Juin 2007

Juin 2007 s'est révélé trop chaud et trop humide. Les courants dominants du sud-ouest ont plus arrosé le sud que le nord du canton. En outre, les pluies tombant souvent sous forme d'orages ont expliqué de fortes variations locales. L'excès a ainsi dépassé 160% à Zermatt, alors qu'un déficit minime de 1% a été relevé à Blatten. Quant à l'ensoleillement, il s'est montré plus ou moins normal, à l'exception d'un déficit plus marqué au Grand-Saint-Bernard, situé souvent sous les cumulus.



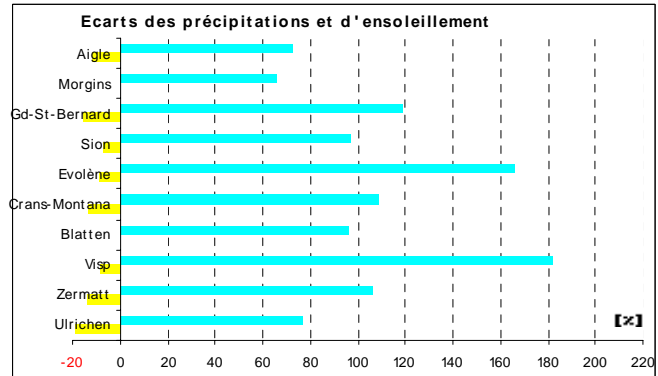
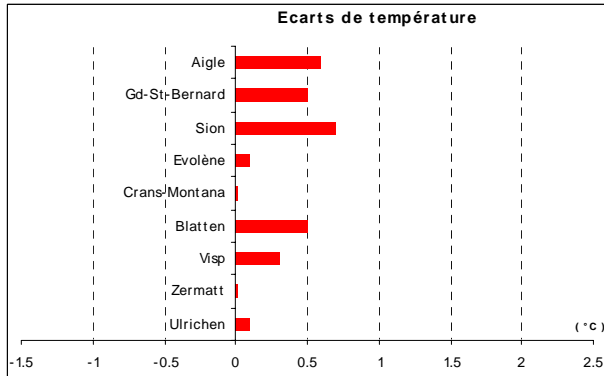
Juillet 2007

Pour la première fois après le mois d'août 2006 frais, la majorité des stations météo valaisannes ont relevé des écarts négatifs de températures en juillet 2007. Ils sont toutefois restés modestes (moins de 0.5 °C). Les précipitations ont été abondantes, notamment sur l'ensemble du Valais romand. Comme le Valais central est en moyenne nettement plus sec que le Chablais, l'excès relatif de précipitations s'est révélé plus important dans la première région. Enfin, le soleil a brillé un peu moins souvent que normal.



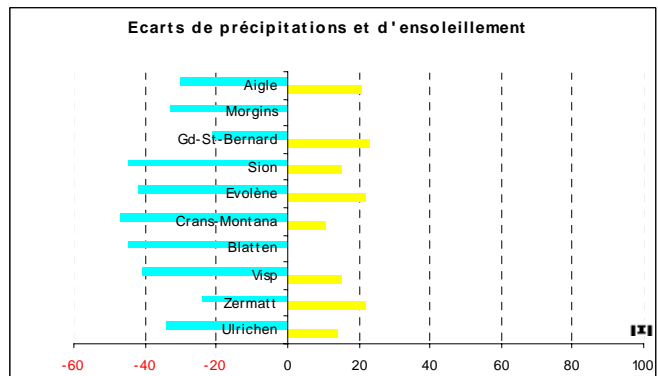
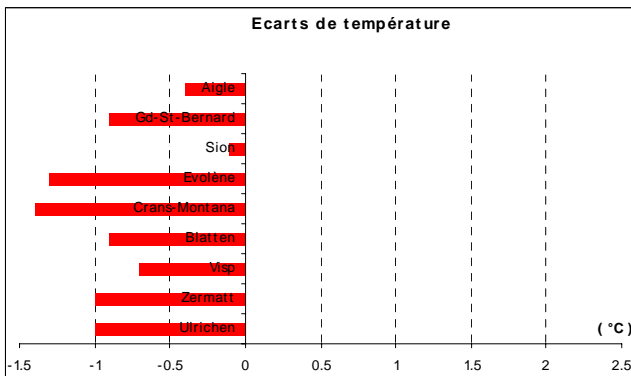
Août 2007

Contrairement à notre impression subjective, août 2007 s'est révélé légèrement plus chaud que normal, avec toutefois des excès demeurant bien en-dessous de 1°C. Le nombre important de nuits nuageuses, ne permettant guère à la température de beaucoup baisser peut expliquer en partie ce phénomène. L'ensoleillement est en effet resté plutôt déficitaire, alors qu'il a plu copieusement sur l'ensemble du canton.



Septembre 2007

Septembre 2007 s'est avéré plus froid que normal, avec des déficits thermiques dépassant parfois 1°C en altitude. Pourtant, ce mois a laissé un meilleur souvenir que les 3 mois précédents. En effet, les précipitations se sont révélées nettement déficitaires (déficits de 20% dans le sud du Valais à presque 50% en Valais central) et le soleil a brillé plus souvent que normal (excès autour de 20%).



Etonnante fréquence de week-ends ensoleillés malgré des précipitations record en été 2007

L'été 2007 nous laisse plutôt le souvenir d'un « été pourri ». Un record de précipitations a été battu à Sion, comme dans d'autres villes suisses, de juin à août. Cet été a ainsi été le plus copieusement arrosé depuis 1872. Il faut toutefois relever que les week-ends ont tiré épingle du jeu en Suisse en général. L'ensoleillement s'est ainsi révélé nettement supérieur les week-ends que les jours de semaine. Cet ensoleillement supplémentaire a par exemple atteint 36% à Genève et à Bâle et 50% à Zurich.

Heures d'ensoleillement journalier à Genève du 28 mai (semaine 22) au 23 septembre (semaine 38) © MétéoSchweiz

