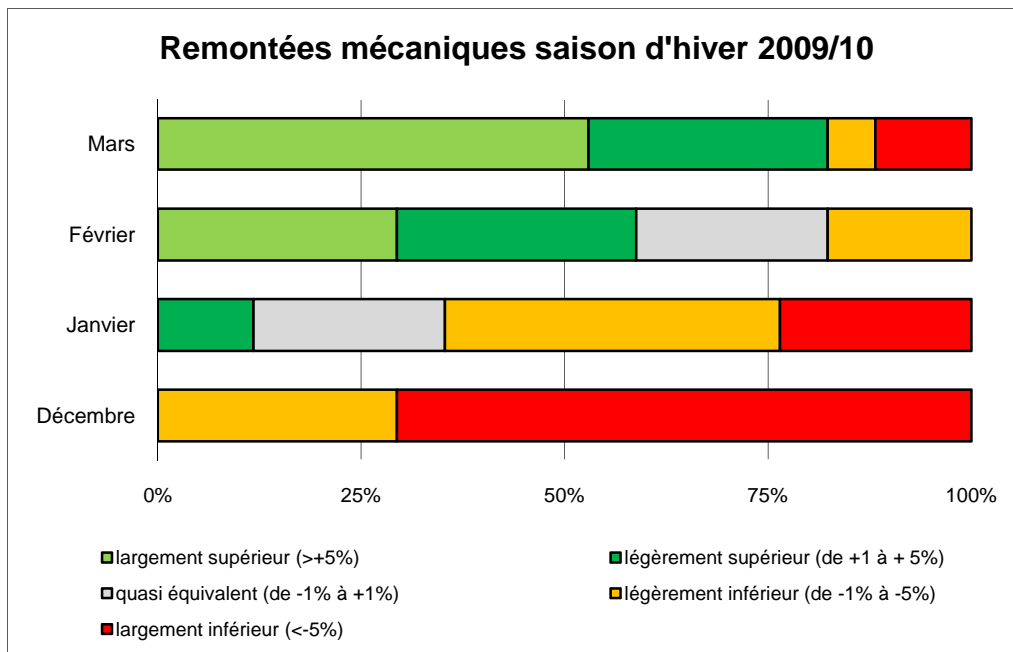


Résumé

D'après les résultats de notre enquête, la saison d'hiver 2009/10 s'est révélée un peu moins bonne pour le tourisme valaisan que la saison d'hiver précédente, mais toutefois meilleure que ne laissait craindre, à l'automne dernier, l'état des réservations pour l'hôtellerie et la parahôtellerie. L'hôtellerie a connu une saison relativement mitigée avec notamment une première moitié de saison difficile. A l'inverse, l'évolution du chiffre d'affaires de la parahôtellerie a été plutôt positive en début de saison et négative en fin de saison. Quant aux remontées mécaniques, elles ont connu une saison particulièrement contrastée : une bonne seconde moitié de saison compensant en grande partie le mauvais début de saison. Malgré ces résultats en demi-teinte, les acteurs touristiques valaisans semblent avoir vécu une saison d'hiver 2009/10 étonnamment satisfaisante compte tenu de la bonne note qu'ils lui attribuent (6.7 sur une échelle de 1 à 10, contre 7.1 l'hiver précédent). Une analyse des résultats de l'Office Fédéral de la Statistique pour les établissements hôteliers du Valais montre que la saison d'hiver 2009/10 s'est révélée moins positive que la précédente avec un recul global de 2.3% des nuitées par rapport à la bonne saison de l'hiver 2008/09, mais à un niveau similaire comparé aux saisons précédentes (2005/06 et 2006/07). L'état des réservations dans l'hôtellerie et la parahôtellerie pour la saison d'été 2010 est plutôt faible, à l'instar de la situation connue pour l'hiver 2009/10.

Remontées mécaniques : début difficile, bonne fin

L'enquête auprès des remontées mécaniques révèle pour la totalité des entreprises un recul plus ou moins important du CA en décembre. Cette baisse du CA est même importante pour plus de 70% des remontées mécaniques. Les conditions de neige plutôt médiocres et le mauvais temps durant les vacances de Noël peuvent expliquer en grande partie ces résultats qui sont comparés au mois de décembre 2008 qui fut qualifié d'exceptionnel. Après un mois de janvier encore très mitigé, les résultats se sont sensiblement améliorés en seconde partie de saison et ont compensé en bonne partie le manque à gagner du début de saison. L'hiver 2009/10 peut donc être qualifié de satisfaisant.



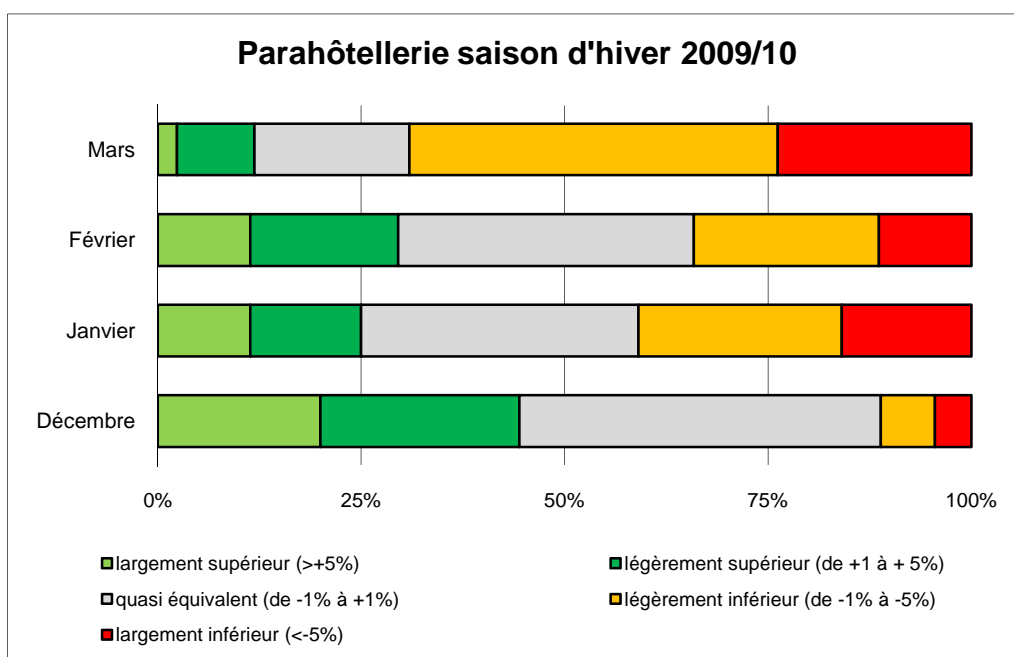
Sport & Fun : peu de réponses

Comme seules 4 entreprises offrant des activités de Sport & Fun ont répondu à cette enquête, les résultats ne sont pas représentatifs. En gros, décembre et spécialement janvier se sont montrés défavorables, alors que février s'est révélé plus profitable.. Comme les entreprises ont noté plutôt un

fléchissement en mars, la saison peut être qualifiée de moyenne pour ces 4 entreprises de Sport & Fun.

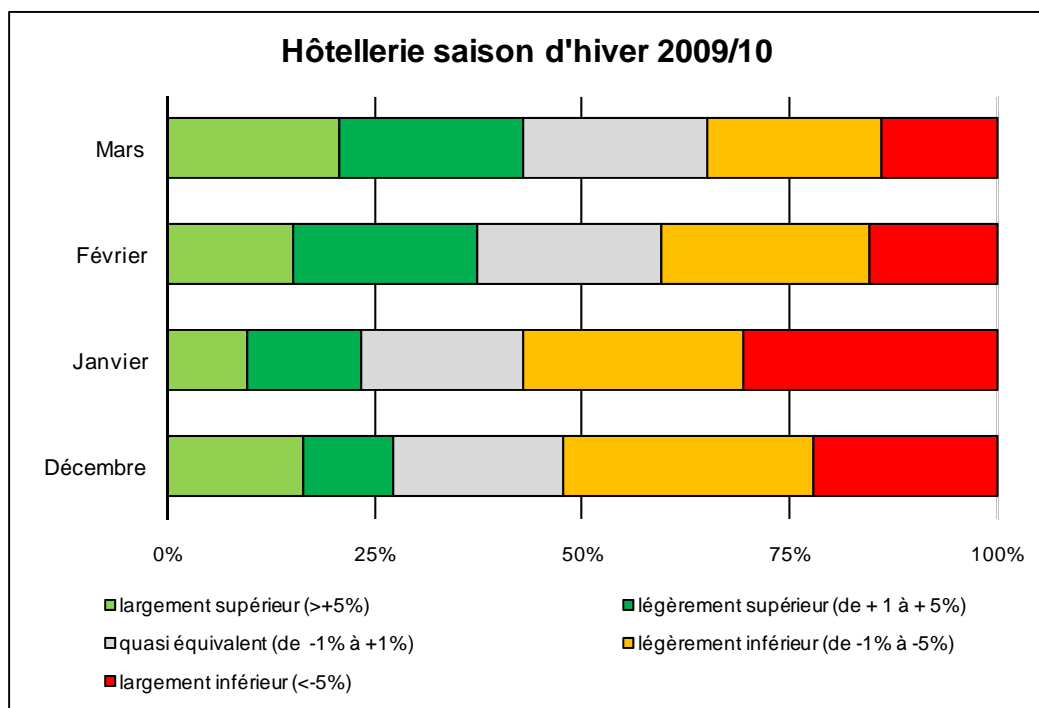
Parahôtellerie : bon début, fin défavorable

Le chiffre d'affaires provenant des appartements et des chalets annoncé par les agences de location et les offices de tourisme a augmenté en décembre mais a nettement diminué en fin de saison. La projection faite pour avril 2010 lors de cette enquête révèle, comme pour mars, une majorité d'entreprises notant une baisse du CA. Il faut relever que cette tendance s'est déjà manifestée durant l'hiver 2008/09. Cette évolution en cours de saison est inverse à celle des remontées mécaniques. Avec une majorité d'entreprises affichant le statu quo pour février, cette saison peut être qualifiée globalement de moyenne.



Hôtellerie : saison en demi-teinte

Pour l'hôtellerie, notre enquête fait ressortir une saison très mitigée. En effet, pour chaque mois de l'hiver 2009/10 à l'exception de mars (y compris les estimations faites pour avril), davantage d'établissements observent un recul plutôt qu'une augmentation du CA. Cette baisse du CA s'est avérée toutefois plus accentuée en début de saison. Les effets de la crise et la diminution du cours de l'Euro pourraient expliquer en partie ces résultats.



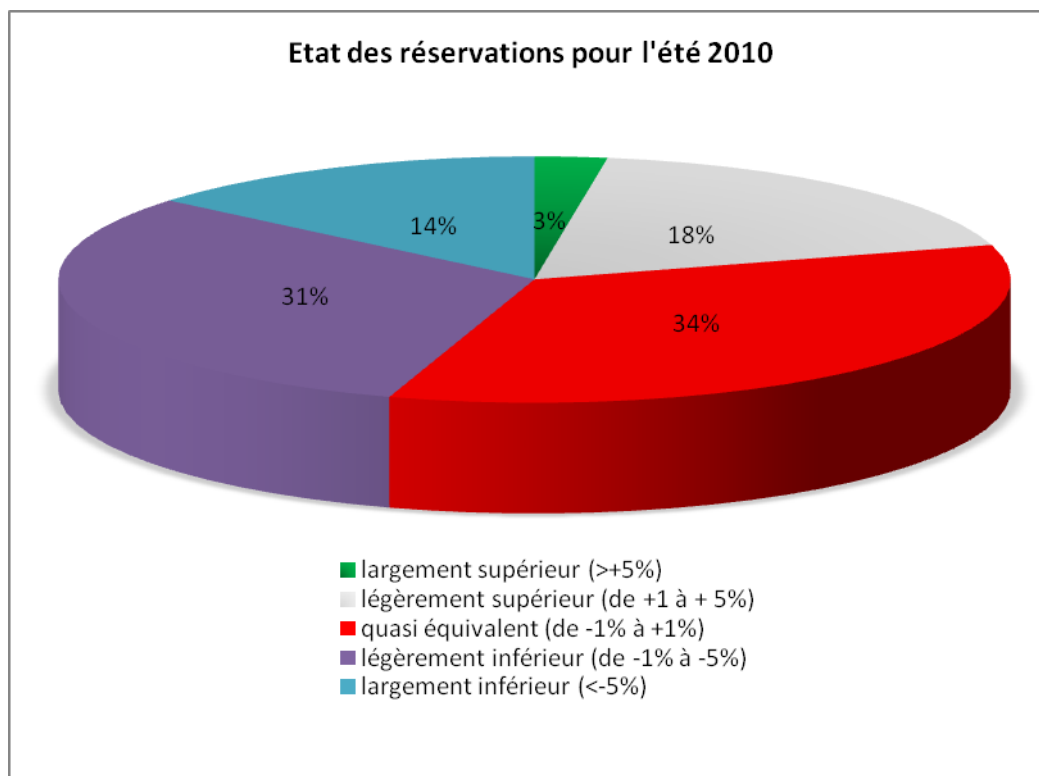
Appréciation globale de la saison d'hiver:

Avec une moyenne générale pour l'ensemble du Valais de 6.7, les acteurs touristiques sont relativement satisfaits de la saison d'hiver écoulée. Sur une échelle d'appréciation globale allant de 1 (très mauvais) à 10 (excellent), les différents secteurs analysés confirment les résultats déjà observés pour l'évolution du CA par mois entre l'hiver 2008/09 et 2009/10 : l'hôtellerie (6.5) moins bien classée que les remontées mécaniques (7.2) et la parahôtellerie au milieu (6.7). Ces résultats sont néanmoins légèrement moins bons que pour la saison 2008/09 pour chaque secteur et pour la moyenne cantonale qui a reculé de 0.4 points, de 7,1 à 6.7. Il faut toutefois souligner que la saison écoulée s'est révélée bien meilleure que prévue par les projections établies durant l'été 2009. En effet, les effets de la crise avaient été surestimés

Appréciation globale de la saison d'hiver 2009/10 sur une échelle de 1 (très mauvais) à 10 (excellent)	Hôtellerie	Parahôtellerie	Remontées mécaniques	Sport & Fun
Aletsch			8.0	9.0
Brig / Belalp				
Chablais		7.4	8.0	
Crans-Montana	6.3	6.6	8.0	8.0
Goms	5.0			
Grächen / St-Niklaus			7.0	
Leukerbad	6.3	8.0		
Lötschental			5.5	
Martigny région	7.0	5.0		
Nendaz				
Ovronnaz	6.8		8.0	
Pays du St-Bernard	6.2	6.3	8.0	
Rund um Visp				
Saas-Fee / Saastal	6.2		5.0	
Sierre-Anniviers	6.7	6.3	7.5	5.0
Sion-Région	6.0	6.0		
Vallée du Trient				
Verbier / Val de Bagnes		6.3	7.0	
Zermatt	7.1	8.0	7.0	6.0
Total pondéré (destinations)	6.5	6.7	7.2	7.5
<i>Moyenne par destination indiquée, si le nombre d'observations (n) atteint la valeur minimum.</i>	n>=3	n>=3	n>=1	n>=1
Appréciation globale pondérée pour le Valais				6.7

Etat de réservations

Selon les résultats de notre enquête en ligne, l'état actuel des réservations dans l'hôtellerie et la parahôtellerie fait ressortir une tendance à une diminution du chiffre d'affaires pour la saison d'été 2010. En effet, 45% des prestataires annoncent une diminution des réservations (dont 14% un fort recul), 34% une situation stable et 21% seulement une augmentation (dont un maigre 3% une forte hausse). L'état des réservations dans le courant de l'été 2009 pour l'hiver 2009/10 s'est également révélé pessimiste il y a 7 mois et la saison s'est montrée meilleure que prévue. Une hypothèse pouvant expliquer ce constat pourrait être un changement du comportement des clients qui tendent à réserver de plus en plus tard, en attente d'une amélioration du contexte économique ou des offres de type « last minute ».



Hôtellerie : Une moins bonne saison.

Ensemble du Valais

Une analyse des nuitées hôtelières du Valais basée sur les données de l'Office Fédéral de la Statistique pour décembre à mars et des estimations via des indicateurs indirects pour avril montre que la saison d'hiver 2009/10 s'est révélée moins favorable que la précédente avec un recul global de 2.3% des nuitées par rapport à la très bonne saison de l'hiver 2009/10.

Analyse globale par mois :

Le mois de décembre a été très en retrait par rapport à la saison précédente avec un recul de 5.0% des nuitées. Il faut toutefois relativiser ce chiffre, car décembre 2008 s'est montré exceptionnel avec plus de 377'000 nuitées sur le canton. En outre, en comparaison avec moins de 350'000 nuitées en décembre 2006 et 2007, les 359'000 nuitées réalisées en décembre 2009 reflète un assez bon résultat.

Le mois de janvier est caractérisé par une baisse spectaculaire des nuitées de 7.2 % par rapport à janvier 2009. En n'atteignant guère plus de 443'000 nuitées totales, ce nombre s'avère particulièrement bas, même en tenant compte de notre comparaison avec les conditions favorables de janvier 2009, car ce chiffre n'est jamais tombé en-dessous des 450'000 durant la période 2005-2009. Ceci confirme les résultats de l'enquête auprès des hôteliers.

La baisse de 1.7% de nuitées en février est plus modérée comparée aux mois précédents. Il faut toutefois relever qu'une baisse importante (-6.8%) s'est déjà manifestée entre l'exceptionnel février 2008 et février 2009, car le milieu de la saison 2008/09 ne fut pas aussi favorable que son début. A noter qu'avec près de 561'000 nuitées en février 2010, c'est le chiffre le plus bas des 5 dernières années.

Durant cet hiver 2009/10, mars tire son épingle du jeu. En effet, il s'est avéré meilleur que mars 2009, avec une augmentation des nuitées de plus de 4% et ceci malgré la météo mitigée des week-ends de ce mois.

Enfin, le nombre de nuitées hôtelières estimé a accusé à nouveau une légère baisse en avril 2010 comparé avec avril 2009.

Analyse par région :

Haut-Valais

C'est en Haut-Valais que le nombre de nuitées accuse une plus forte baisse, avec 2.7% en moyenne. Cette baisse est particulièrement marquée en début de saison (-7% en décembre et -8.6% en janvier). En outre, étant inférieure à 5%, l'augmentation du nombre de nuitées se révèle plus modeste en mars que sur le reste du canton.

La baisse des nuitées est particulièrement importante en décembre comme sur la saison globale dans les destinations d'Aletsch, de la vallée de Saas, de Conches (Goms) (-37.4% en décembre) et surtout Rund um Visp (-16.2% sur toute la saison).

Valais Central

Sur l'ensemble de l'hiver, le Valais Central a connu une régression des nuitées de 2.0% par rapport à 2009. Il faut toute de même relativiser ce résultat, car c'est dans cette partie du canton que l'hiver 2008/09 a été le plus exceptionnel. Le nombre de nuitées est donc parti d'un très haut niveau.

Par rapport au Haut-Valais, le recul du nombre de nuitées s'est révélé modeste en décembre (-0.6%), mais plus important en février et en avril, avec près de -4.5%.

.

Bas Valais

Sur l'ensemble de l'hiver, le Bas Valais a connu une modeste régression des nuitées de 0.5% par rapport à 2009. Ce résultat se montre donc plus favorable que celui obtenu pour le Haut-Valais et Valais Central.

L'évolution des nuitées entre la saison 2008/09 et 2009/10 se montre assez tranchée dans cette région : une augmentation plus ou moins importante pour Martigny-Région, Pays du St-Bernard et surtout pour le Chablais, une nette baisse pour Verbier/Val de Bagnes et pour la Vallée du Trient.

Prévisions de nuitées pour l'été 2010

Destination	Taux de croissance (annuel) fin avril
Aletsch	-
Brig / Belalp	+
Goms	+
Grächen / St-Niklaus	+
Leukerbad	+
Lötschental	=
Rund um Visp	=
Saas Fee / Saastal	=
Zermatt	+
Crans-Montana	-
Nendaz	+
Ovronnaz	+
Sierre-Anniviers	+
Sion-Région	-
Chablais	-
Martigny-Région	-
Pays du St-Bernard	=
Vallée du Trient	-
Verbier / Bagnes	-

Nos prévisions pour les nuitées hôtelières de l'été 2010 indiquent les résultats suivants :

A l'exception d'Aletsch qui risque de connaître une baisse des nuitées, nous prévoyons soit le statu quo, soit une hausse de fréquentation des établissements hôteliers du Haut Valais.

En Valais Central, Crans-Montana et Sion Région devraient poursuivre leur baisse comme déjà prévue l'automne dernier et effectivement observée cet hiver, au contraire de Nendaz, Ovronnaz et Sierre-Anniviers qui devraient évoluer positivement.

Dans le Bas Valais, à l'exception du Pays du St-Bernard, il est probable que toutes les nuitées hôtelières subissent un recul.

Année	Prévision IET (HES-SO Valais)	Prévision Seco & Bak
Mai 2010	-1.7%	
Juin 2010	-0.8%	
Juillet 2010	3.6%	
Août 2010	0.2%	
Septembre 2010	-0.8%	
Octobre 2010	-1.1%	
Eté 2010	-0.5%	-1.9%

Notre modèle tenant compte de l'inertie des effets de la crise prévoit une diminution de 0.5% des nuitées hôtelières pour l'été 2010 par rapport à la saison estivale 2009. Il reste toutefois des incertitudes, notamment l'évolution du cours de l'euro. A relever toutefois que le modèle se révèle optimiste pour le mois de juillet, avec une hausse des nuitées de 3.6%.

Année	Prévision IET (HES-SO Valais)	Prévision Seco & Bak	Nuitées observées
Octobre 2009	-3.3%	NA	-2.8%
Novembre 2009	-5.6%	NA	-7.9%
Décembre 2009	-10.3%	NA	-3.1%
Janvier 2010	-2.8%	NA	-8.0%
Février 2010	-0.3%	NA	-1.9%
Mars 2010	3.9%	NA	+4.1%
Avril 2010	1.0%	NA	-2.5%
Hiver2009/10	-3.2%	3.7%	-2.3%

Ce tableau compare les prévisions de l'Institut de Tourisme de la HES-SO Valais en octobre 2009 pour l'ensemble de l'hiver 2009/10 avec les valeurs effectivement observées. Il montre une prévision légèrement plus pessimiste que les valeurs observées et confirme globalement la validité de notre approche.